

Arbeidsmarkedet nå – juni 2020

”Arbeidsmarkedet nå” er et månedlig notat fra Analyseseksjonen i Arbeids- og velferdsdirektoratet.

Notatet er skrevet av Audun Gjerde, Audun.Gjerde@nav.no, 2. juli 2020.

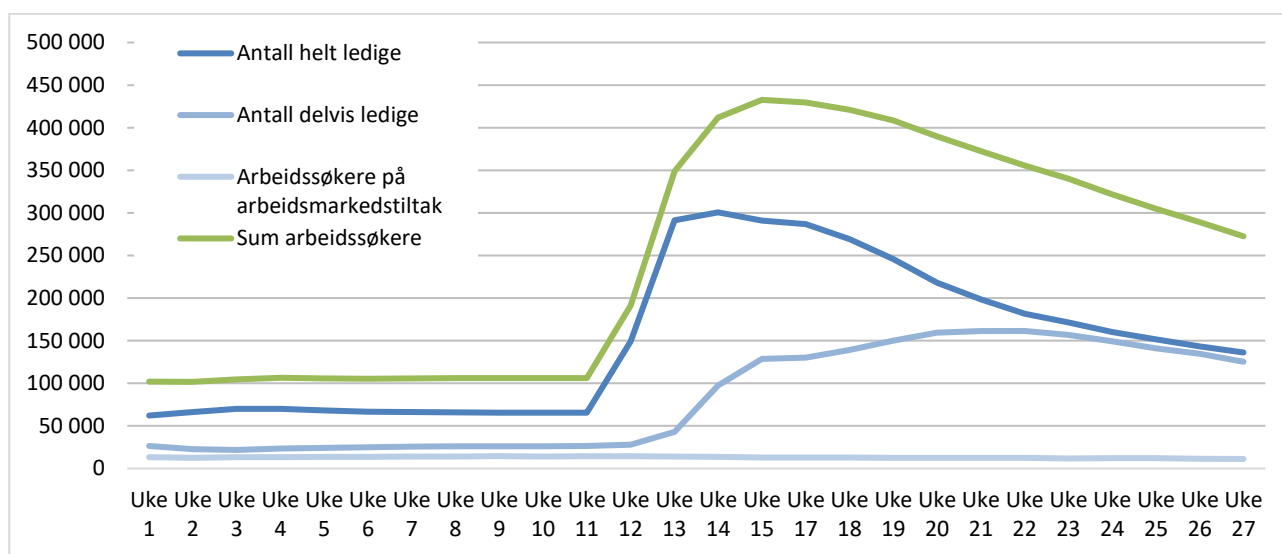
83 000 færre arbeidssøkere registrert hos NAV

Summen av helt ledige og arbeidssøkere på tiltak (bruttoledigheten) gikk ned med 46 800 personer fra mai til juni. Antallet helt ledige ble redusert med 45 500, mens antallet arbeidssøkere på tiltak gikk ned med 1 400 personer. I tillegg ble antallet delvis ledige redusert med 36 200 personer, slik at antallet arbeidssøkere totalt falt med 83 000 personer i juni. Nedgangen i antall arbeidssøkere kommer i stor grad av en nedgang i antall permitterte arbeidssøkere. Sammenlignet med mai var det 72 700 færre permitterte arbeidssøkere i juni.

Ved utgangen av juni var 147 200 personer registrert som helt ledige eller arbeidssøkere på tiltak hos NAV. Det utgjorde 5,2 prosent av arbeidsstyrken. I tillegg var 125 200 personer registrert som delvis ledige. Til sammen var dermed 272 400 personer registrert som arbeidssøkere hos NAV, noe som tilsvarer 9,6 prosent av arbeidsstyrken.

Antallet arbeidssøkere registrert hos NAV nådde toppen i starten av april, og har siden falt (figur 1). Nedgangen har akselerert etter at samfunnet gradvis begynte å åpne opp igjen i slutten av april og inn i mai, slik at mange permitterte har kunnet begynne å jobbe igjen. I tillegg har antallet nye arbeidssøkere gradvis blitt redusert. I løpet av mai meldte 28 400 nye arbeidssøkere seg til NAV, i juni falt dette til 24 800 nye arbeidssøkere. Dette skyldes i all hovedsak færre nye permitterte. I underkant av en tredjedel av nye arbeidssøkere oppga permittering som grunn til at de registrerte seg hos NAV.

Figur 1. Antall registrerte helt ledige, delvis ledige og arbeidssøkere på tiltak pr. uke. Uke 1 – 27 2020, unntatt uke 16 (se forklaring i *Spesielle forhold* nederst).



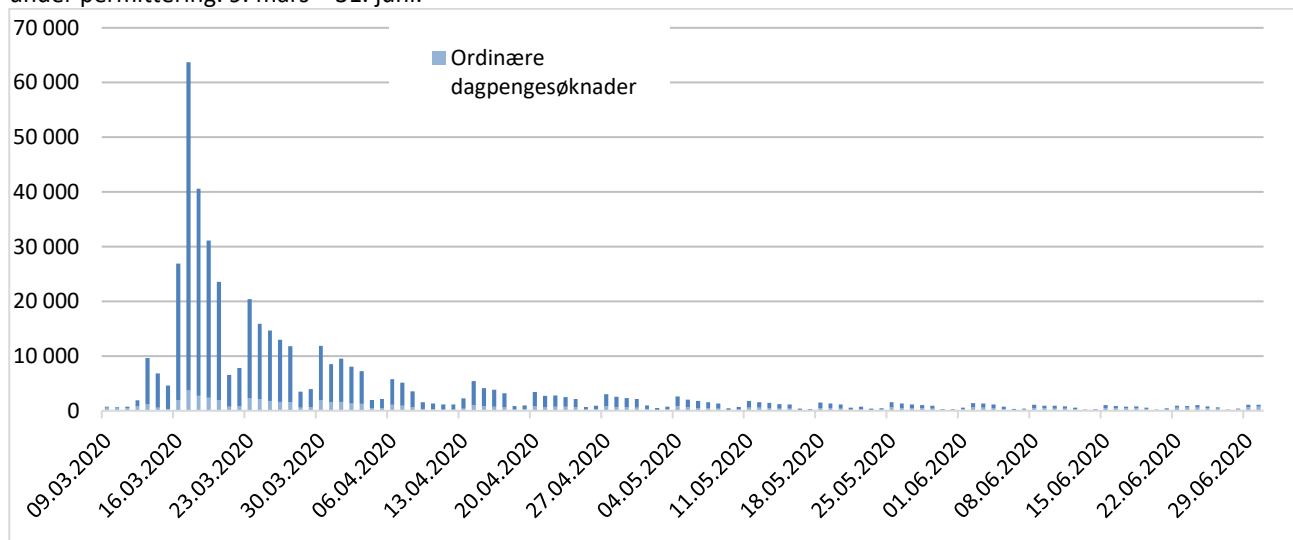
Kilde: NAV

Ifølge sesongjusterte månedstall fra Statistisk sentralbyrå (SSB) arbeidskraftundersøkelse (AKU) var om lag 147 000 personer registrert som arbeidsledige i mai, noe som tilsvarer 5,2 prosent av arbeidsstyrken. Dette er en økning på 40 000 fra februar, og utenfor feilmarginen i AKU. Antallet sysselsatte falt samtidig med 55 000 fra februar til mai. I AKU blir de permitterte regnet som sysselsatte som er midlertidig borte fra jobben de første tre månedene etter at de har blitt permittert, og regnes da som arbeidsledige først etter tre måneder. Hos NAV regnes de permitterte som arbeidsledige fra de registrerer seg som arbeidssøkere. Om vi ser bort fra de permitterte arbeidssøkerne har antallet registrerte helt ledige økt fra 62 300 i februar til 90 600 i mai. Denne økningen er betraktelig lavere enn økningen i AKU-ledigheten i samme periode. AKU-ledigheten fanger også opp grupper som ikke melder seg til NAV, f.eks. fordi de ikke har rett på dagpenger.

20 300 nye dagpengesøknader i juni

Så langt i 2020 har NAV mottatt mer enn tre ganger så mange dagpengesøknader som vi mottok i løpet av hele 2019. Fra 9. mars til 31. juni har det blitt registrert 479 000 dagpengesøknader (figur 2). 76 300 (16 %) av disse søknadene er ordinære dagpengesøknader, mens det er registrert 402 600 (84 %) søknader om dagpenger under permittering. Inngangen av nye dagpengesøknader har avtatt ytterligere i juni, men er fortsatt dobbelt så stor sammenlignet med samme måned i fjor. I juni har det blitt registrert totalt 22 400 dagpengesøknader. I juni 2019 ble det registrert 11 400 dagpengesøknader. Juni var imidlertid den første måneden siden begynnelsen av koronakrisen der antallet ordinære dagpengesøknader (12 000) oversteg antallet søknader om dagpenger under permittering (10 400).

Figur 2. Antallet nye søknader om dagpenger per dag, fordelt på ordinære dagpengesøknader og dagpengesøknader under permittering. 9. mars – 31. juni.



Kilde: NAV

Utviklingen i norsk økonomi

Sesongjustert tall fra Nasjonalregnskapet viser at BNP Fastlands-Norge falt 4,7 prosent fra mars til april. Dermed var BNP Fastlands-Norge 11,3 lavere i april enn i februar. Den økonomiske aktiviteten virket imidlertid å øke noe mot slutten av måneden som følge av gjenåpningen som startet i siste del av april.

Husholdningenes konsum falt 6,7 prosent på grunn av et nok et stort fall i tjenestekonsumet. Tjenestekonsumet falt med 12,4 prosent, og særlig konsumet av fritidstjenester, barnehager, personlige tjenester, hotell- og restauranttjenester samt passasjertransport falt kraftig. Varekonsumet økte med 2,5 prosent. En økning i kjøp av klær og sko trakk opp, mens kjøp av biler fortsatte å falle. Antallet nyregistrerte biler var på det laveste nivået siden 2009.

Industriproduksjonen falt med 2,9 prosent i april. Næringsmiddelindustrien opplevde sterk vekst i mars etter økt etterspørsel av husholdningsvarer, men produksjonen falt med 4,0 prosent i april og trakk dermed ned den totale produksjonen.

Eksport av varer og tjenester falt med 6,0 prosent fra mars til april, og det er særlig eksport av tjenester som trekker ned. Samlet import faller imidlertid enda mer, med en nedgang på 8,2 prosent i april. Som følge av reiserestriksjonene falt både nordmenns konsum i utlandet og utlendingers konsum i Norge kraftig, med henholdsvis 89 og 79 prosent nedgang fra mars.

Utviklingen i internasjonal økonomi

I sine nyeste prognoser fra juni anslår OECD at verdens BNP vil bli redusert med 6,0 prosent i år, før det neste år blir en vekst på 5,2 prosent. Dette forutsetter imidlertid at en ny smittebølge unngås og at den gradvise gjenåpningen fortsetter rundt om i verden. I et mer pessimistisk scenario der smitten av koronaviruset igjen blusser opp rundt om i verden anslår OECD at verdens BNP vil falle med 7,6 prosent i år, og at det blir en vekst på 2,8 prosent i 2021. Som følge av de strenge smittevernstiltakene som ble innført har BNP falt i de fleste økonomier i første kvartal i år. Konsekvensene vil imidlertid trolig blir enda større i andre kvartal.

Foreløpige tall fra Eurostat viser at BNP i eurosonen falt med 3,6 prosent fra fjerde kvartal i fjor til første kvartal i år. Privat konsum trekker kraftig ned. Italia, Frankrike og Spania var blant landene som ble hardest rammet av koronakrisen i Europa, og trekker den samlede økonomiske veksten i eurosonen kraftig ned. Sysselsettingen i eurosonen falt med 0,2 prosent sammenlignet med fjerde kvartal i fjor. Dette er første gang siden 2013 at sysselsettingen har falt. Arbeidsledigheten steg til 7,4 prosent i mai. Dette er en økning på 0,1 prosentpoeng siden april, da arbeidsledigheten var på 7,3 prosent av arbeidsstyrken. Av landene som har rapportert tall fra mai har Spania (14,5 %) høyest arbeidsledighet og Nederland (3,6 %) lavest. AKU-tallene fra Sverige viste en liten økning i arbeidsledigheten fra april til mai. Justert for sesongvariasjoner var arbeidsledigheten i mai på 8,0 prosent, opp 0,1 prosentpoeng fra måneden før.

I USA falt BNP med 1,2 prosent i første kvartal i år. Det viser tall fra Bureau of Economic Analysis. Særlig er det privat konsum av tjenester, som utgjør omtrent halvparten av den amerikanske økonomien, som trekker ned som følge av den omfattende nedstengingen i flere amerikanske delstater i midten av mars. Det amerikanske arbeidsmarkedet har også blitt hardt rammet. I mai var 21 millioner personer arbeidsledige, noe som utgjør 13,3 prosent av arbeidsstyrken. Sammenlignet med april er det en nedgang på 2,1 millioner personer, eller 1,4 prosentpoeng.

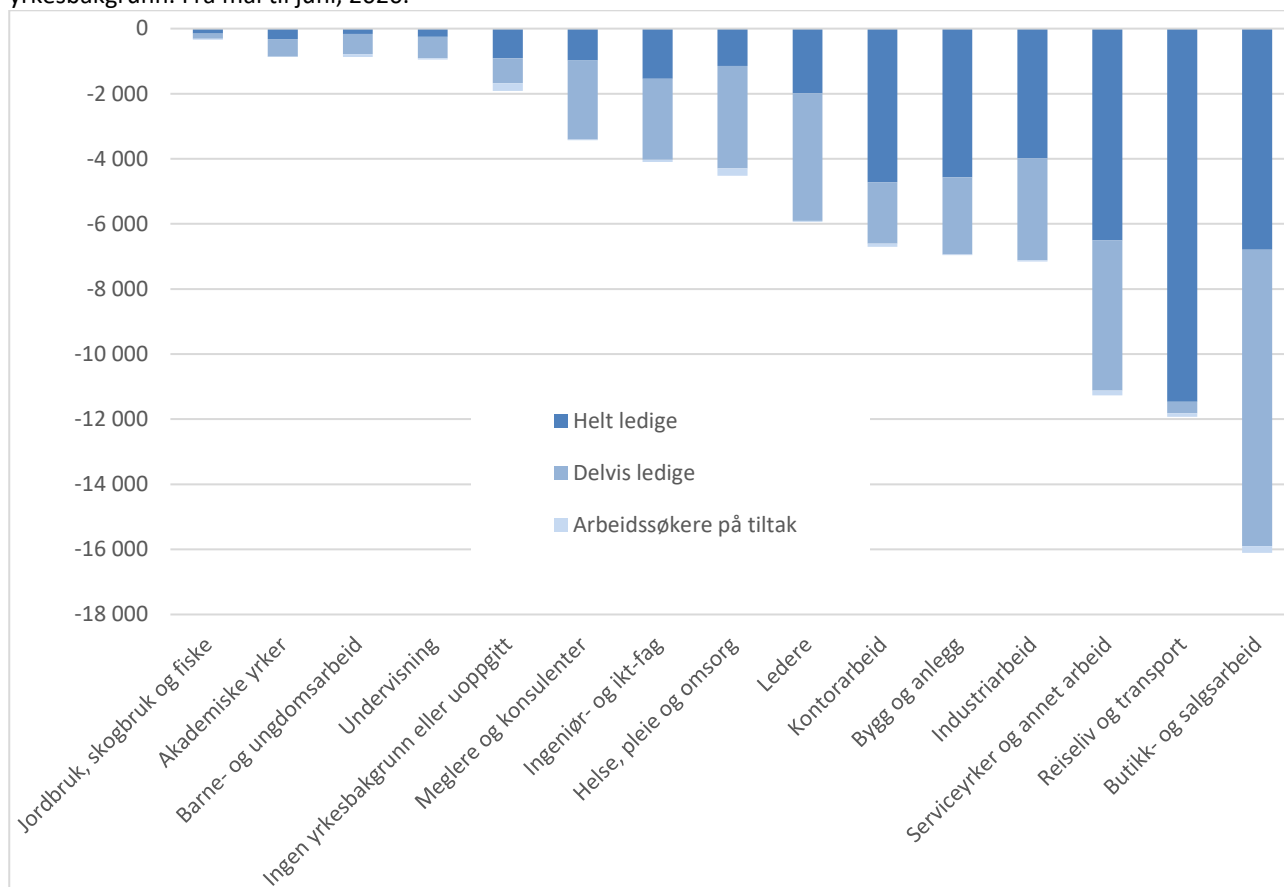
Usikkerheten som preger internasjonal økonomi er stor, og den økonomiske aktiviteten vil henge tett sammen med smitteutviklingen. Selv om smittetallene har gått ned i Europa har antallet nye smittetilfeller globalt økt kraftig i løpet av den siste måneden. Det har blitt satt i verk sterke tiltak både fra sentralbanker og myndigheter over hele verden for å begrense de økonomiske virkningene av koronakrisen. For en komplett oversikt over finans- og pengepolitiske tiltak se [her](#).

Størst nedgang innen butikk- og salgsarbeid

Antallet arbeidssøkere registrert hos NAV har falt for alle yrkesgrupper den siste måneden (figur 3). Nedgangen er størst innen butikk og salgsarbeid (16 100), reiseliv og transport (11 900), samt serviceyrker og annet arbeid (11 300). Til sammen er det 39 300 færre arbeidssøkere fra disse tre yrkesgruppene enn ved utgangen av mai, og de står dermed for nesten halvparten av nedgangen den siste måneden.

Både antallet helt ledige og delvis ledige har falt innen alle yrkesgrupper fra mai til juni. Nedgangen i antall helt ledige var størst innen reiseliv og transport med en nedgang på 11 500 personer, mens nedgangen i antall delvis ledige var størst innen butikk- og salgsarbeid med en nedgang på 9 100 personer.

Figur 3. Endring i antall arbeidssøkere, fordelt på helt ledige, delvis ledige og arbeidssøkere på tiltak. Etter yrkesbakgrunn. Fra mai til juni, 2020.



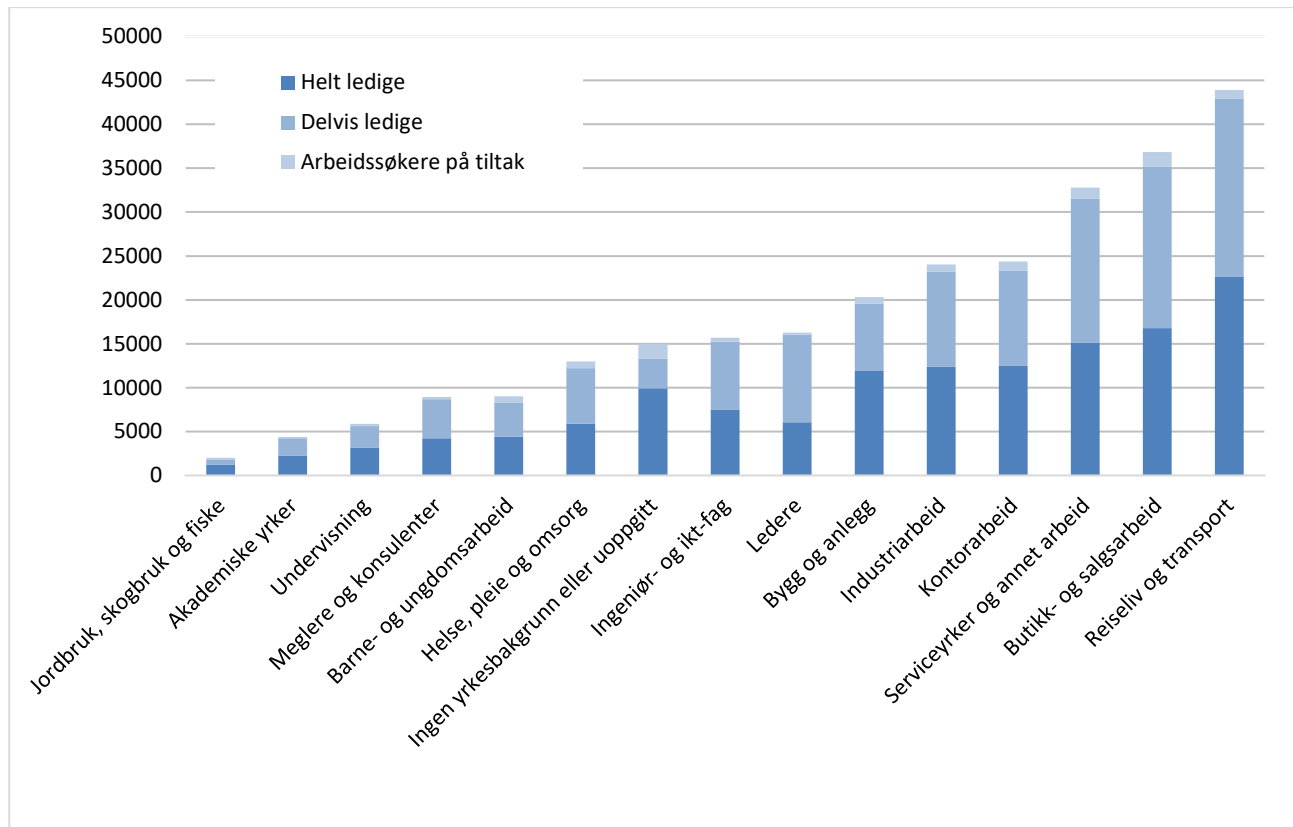
Kilde: NAV

Reiseliv og transport var yrkesgruppen med klart høyest bruttoledighet i juni, med 12,7 prosent av arbeidsstyrken (figur 5). Undervisning og helse, pleie og omsorg hadde lavest bruttoledighet med 1,6 prosent.

Summen av arbeidssøkere som andel av arbeidsstyrken var også størst innen reiseliv og transport. Her var 23,7 prosent av arbeidsstyrken registrert som arbeidssøkere hos NAV. I den andre enden finner vi yrkesgrupper som undervisning, helse, pleie og omsorg, samt akademiske yrker. Dette er

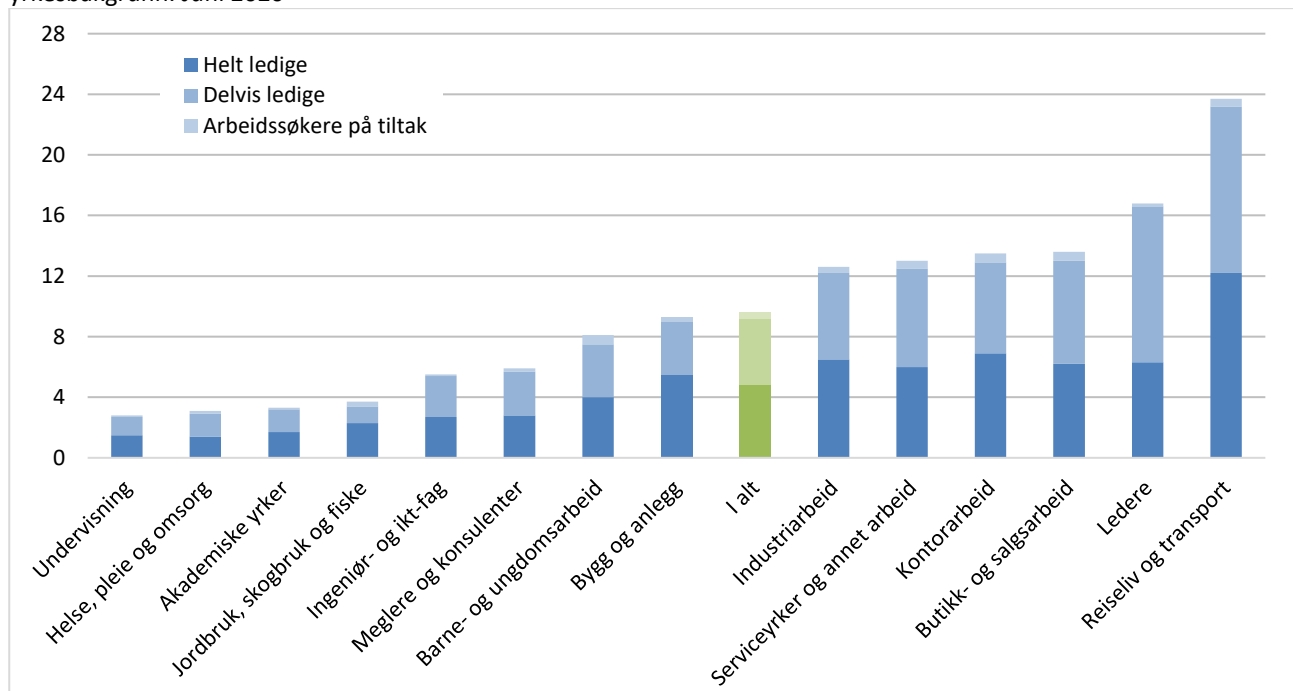
yrkesgrupper som er tilknyttet offentlig sektor og som normalt ikke er like utsatt for konjunktursvingninger.

Figur 4. Antall personer registrert som helt ledige, arbeidssøkere på tiltak eller delvis ledige hos NAV. Etter yrkesbakgrunn. Juni 2020



Kilde: NAV

Figur 5. Andel av arbeidsstyrken registrert som helt ledige, arbeidssøkere på tiltak eller delvis ledige hos NAV. Etter yrkesbakgrunn. Juni 2020



Kilde: NAV

Butikk- og salgsarbeid

Personer med bakgrunn innen butikk- og salgsarbeid utgjør den nest største yrkesgruppen blant arbeidssøkere (figur 4). Ved utgangen av juni var 36 800 personer med denne yrkesbakgrunnen registrert som helt ledige, delvis ledige eller arbeidssøkere på tiltak, noe som utgjør 13,6 prosent av arbeidsstyrken. Dette er en nedgang på 16 100 registrerte arbeidssøkere fra mai.

Om vi ser på enkeltyrker var nedgangen klart størst blant butikkmedarbeidere, som også utgjør størsteparten av denne yrkesgruppen, med en nedgang 7 800 personer. Deretter følger selgere (engros), varehandelssjefer, samt gatekjøkken- og kafemedarbeidere, som til sammen har en nedgang på 7 400 arbeidssøkere.

Reiseliv og transport

Personer med bakgrunn i reiseliv og transport utgjør den største yrkesgruppen blant arbeidssøkerne. Ved utgangen av juni var 43 900 personer i denne yrkesgruppen registrert som helt ledige, delvis ledige eller arbeidssøkere på tiltak. Det er 11 900 færre enn i mai.

Nedgangen i juni var størst for hovmestere, servitører og hjelpepersonell (4 200), kokker (2 900), samt førere av transportmidler (2 800).

Serviceyrker og annet arbeid

Ved utgangen av juni var 32 800 personer registrert som helt ledige, delvis ledige eller arbeidssøkere på tiltak med denne yrkesbakgrunnen, noe som utgjør 13,0 prosent av arbeidsstyrken. Antallet arbeidssøkere har falt med 11 300 personer sammenlignet med mai.

Nedgangen var størst for frisører og renholdere i bedrifter, hvor det var henholdsvis 2 600 og 1 800 færre arbeidssøkere enn i mai.

Industriarbeid

24 000 personer med yrkesbakgrunn innen industriarbeid var registrert som helt ledige, delvis ledige eller arbeidssøkere på tiltak ved utgangen av juni. Det utgjør 12,6 prosent av arbeidsstyrken. Antallet arbeidssøkere innen industriarbeid falt med 7 200 personer i juni.

Nedgangen var størst for prosess- og maskinoperatører (1 600) og mekanikere (1 500).

Bygg og anlegg

Ved utgangen av juni var 20 300 personer med yrkesbakgrunn innen bygg og anlegg registrert som arbeidssøkere hos NAV. Det utgjør 9,3 prosent av arbeidsstyrken. Dette er normalt en konjunktursensitiv yrkesgruppe, som blant annet vil reagere på endringer på boligmarkedet. Ved utgangen av juni er andelen arbeidssøkere imidlertid lavere enn gjennomsnittet, og den siste måneden er det blitt 7 000 færre arbeidssøkere med denne yrkesbakgrunnen.

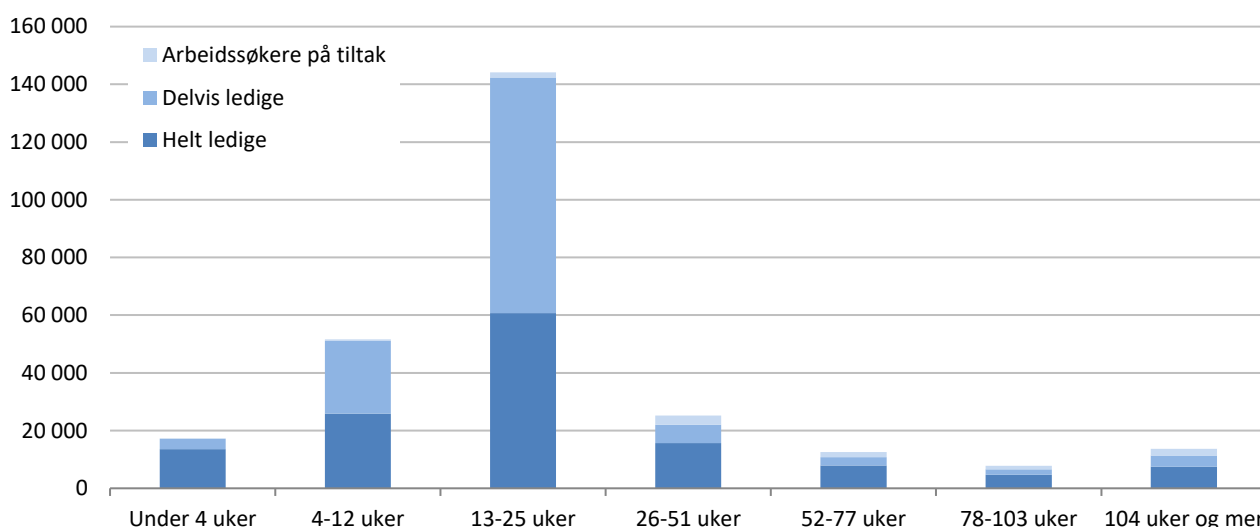
Nedgangen er størst for andre bygningsarbeidere (2 000) og snekkere og tømrere (1 700)

Tre av fire har vært arbeidssøkere i mer enn tolv uker

Det er nå litt over tre måneder siden den store økningen i ledigheten fra midten av mars, og de fleste har dermed vært registrert som arbeidssøkere i mer enn 12 uker. Blant de som er helt ledige eller arbeidssøkere på tiltak har 106 800 personer, eller 73 prosent, vært registrert som arbeidssøkere i mer enn 12 uker (figur 6). Blant de delvis ledige har 96 600, eller 77 prosent, vært arbeidssøkere i over 12 uker.

Om lag 44 300 av de som er helt ledige eller arbeidssøkere på tiltak har vært arbeidssøkere i mer enn et halvt år. Det samme gjelder for 15 000 av de delvis ledige.

Figur 6. Antall arbeidssøkere fordelt på arbeidssøkerstatus og arbeidssøkervarighet. Juni 2020



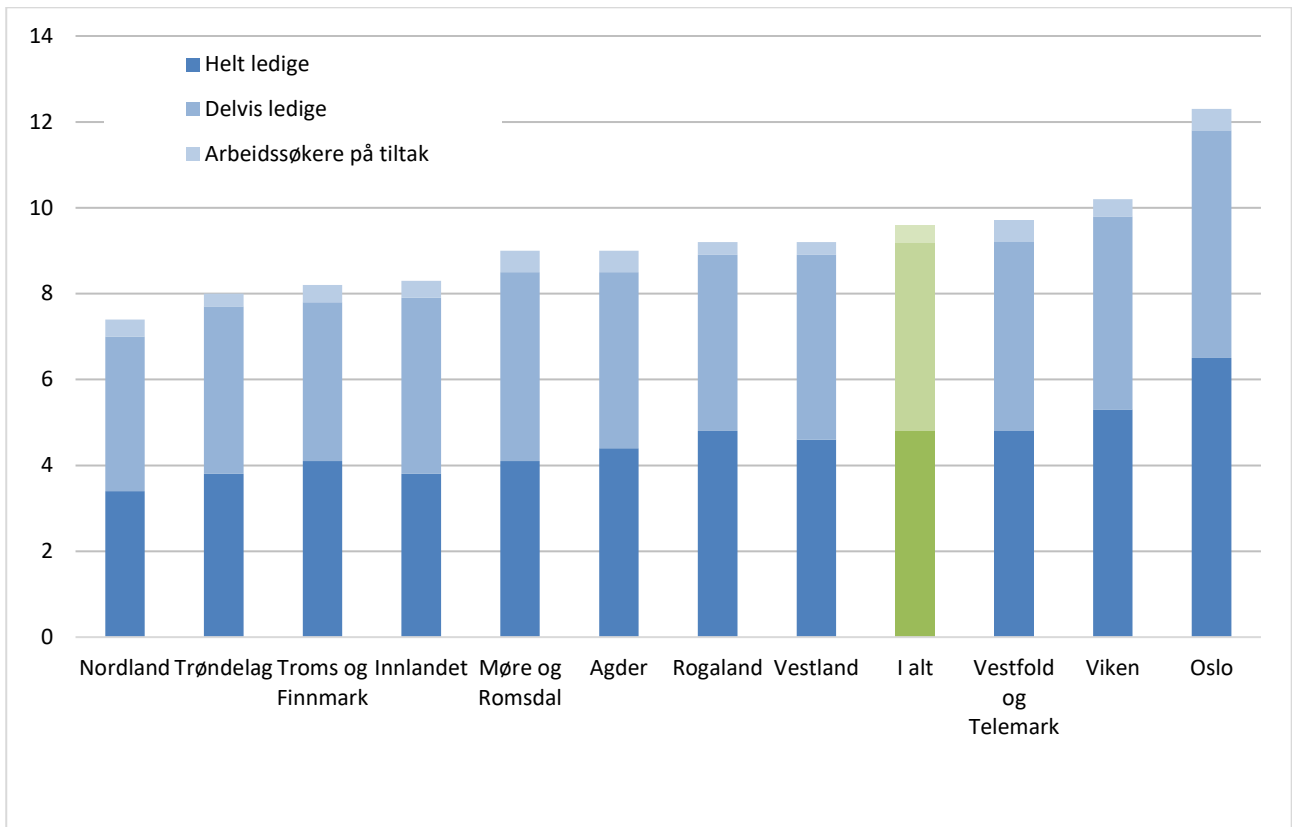
Kilde: NAV

Størst nedgang i Møre og Romsdal

Antallet arbeidssøkere falt med mellom 21 og 28 prosent i samtlige fylker fra mai til juni. Den prosentvise nedgangen var størst i Møre og Romsdal og minst i Oslo. Det var en nedgang både i antallet helt ledige og delvis ledige i samtlige fylker.

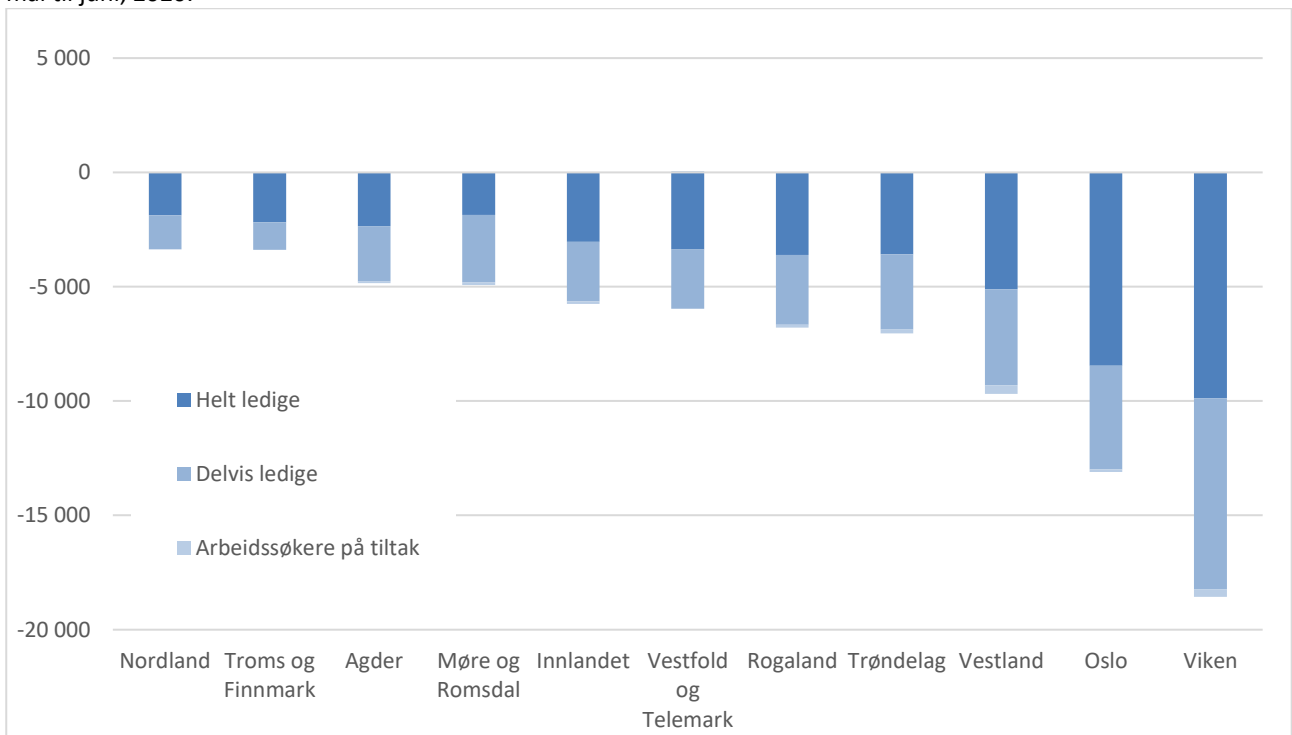
Selv om antall arbeidssøkere har gått ned i samtlige fylker, er fremdeles forskjellene store. I Oslo var 12,3 prosent av arbeidsstyrken registrert som arbeidssøkere ved utgangen av juni, mens andelen var lavest i Nordland med 7,4 prosent (figur 7). Det er særlig stor forskjell i hvor høy bruttoledigheten er i de ulike fylkene, selv om også andelen som er delvis ledige varierer mellom fylker.

Figur 7. Andel av arbeidsstyrken registrert som helt ledige, arbeidssøkere på tiltak eller delvis ledige hos NAV. Etter fylke. Juni 2020



Kilde: NAV

Figur 8. Endring i antall arbeidssøkere, fordelt på helt ledige, delvis ledige og arbeidssøkere på tiltak. Etter fylke. Fra mai til juni, 2020.



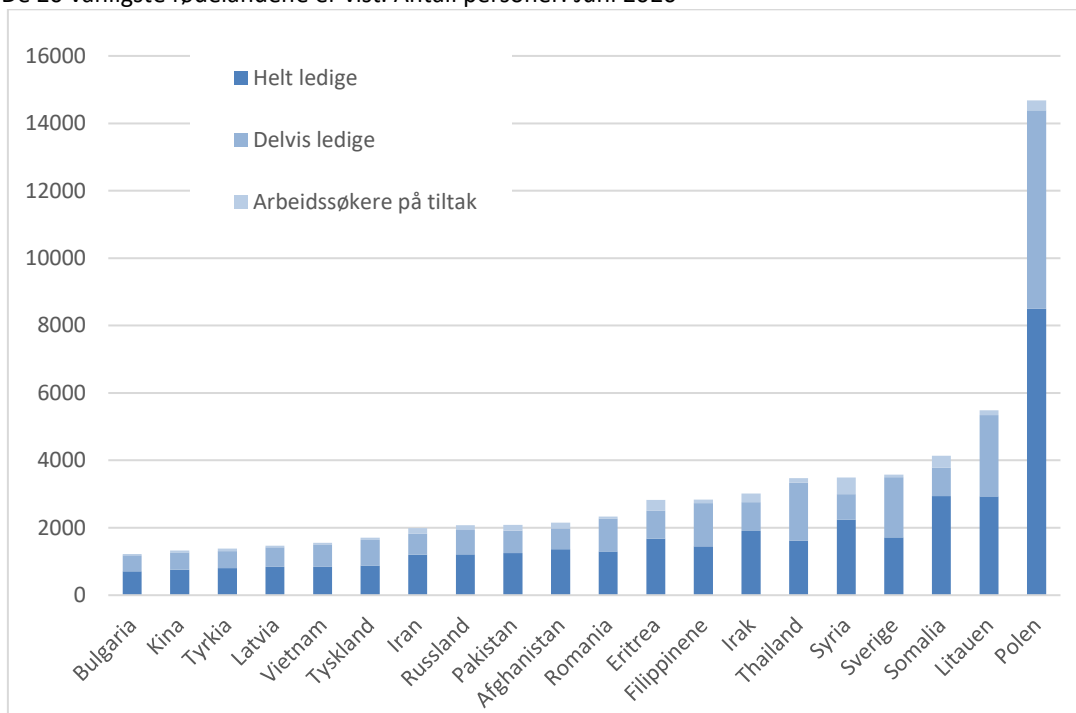
Kilde: NAV

Ledigheten blant innvandrere

100 300 (37 %) av de som var helt ledige, delvis ledige eller arbeidssøkere på tiltak ved utgangen av juni var innvandrere. Figur 8 viser de 20 fødelandene hvor flest innvandrerne kommer fra.

Personer fra disse 20 landene utgjorde 63 prosent av innvandrerne som var registrert som arbeidssøkere hos NAV. Ved utgangen av juni var Polen (14 700), Litauen (5 500) og Sverige (4 100) de tre vanligste landbakgrunnene blant innvandrere som var registrert som arbeidssøkere (figur 9). Nedgangen i antallet arbeidssøkere den siste måneden har vært noe mindre for de med innvandrerbakgrunn enn de uten, med nedgang på henholdsvis 17 og 27 prosent.

Figur 9. Antall personer registrert som helt ledige, arbeidssøkere på tiltak eller delvis ledige hos NAV, etter fødeland. De 20 vanligste fødelandene er vist. Antall personer. Juni 2020



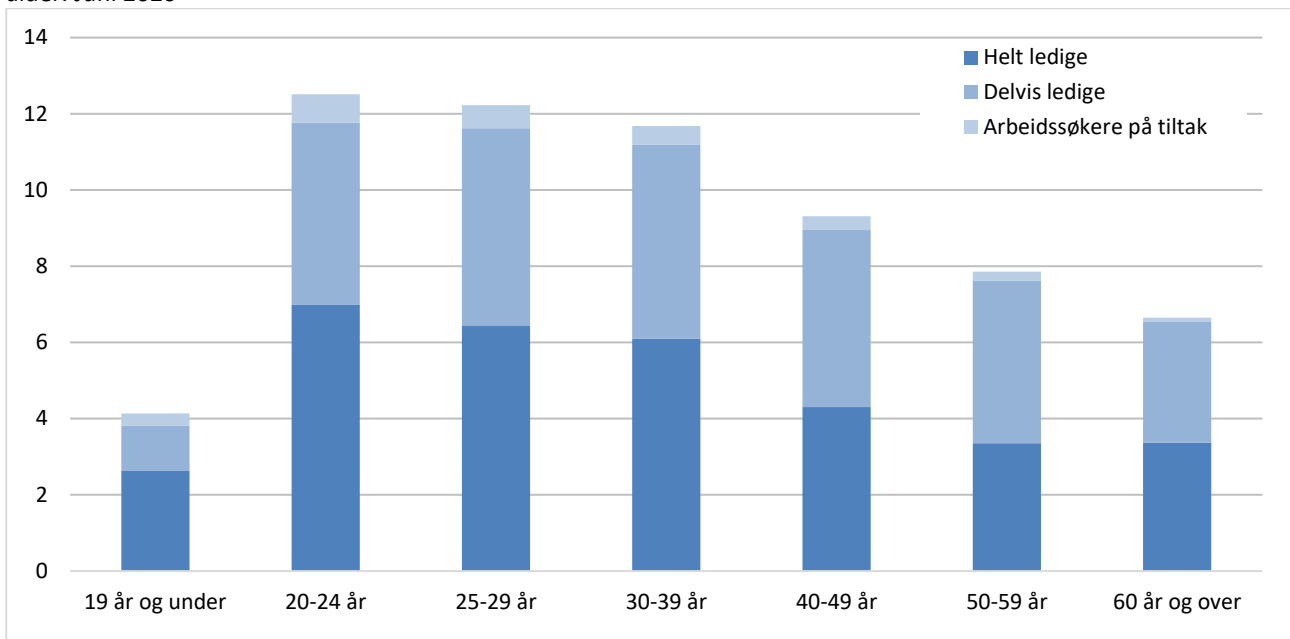
Kilde: NAV

Færre arbeidssøkere under 25 år

Antallet arbeidssøkere falt for alle aldersgrupper fra mai til juni. Nedgangen var størst for de under 25 år med en nedgang på 26 prosent, mens de øvrige aldersgruppene hadde en nedgang i intervallet 22 til 24 prosent. Andelen arbeidssøkere er høyest i aldersgruppen 20-24 år, der 12,5 prosent av arbeidsstyrken er registrert som arbeidssøkere hos NAV (figur 10). Deretter følger de mellom 25 og 29 år, med 12,2 prosent. Andelen er lavest for de under 20 år, med 4,1 prosent av arbeidsstyrken.

Andelen av arbeidssøkerne som er delvis ledige er økende med alderen. Andelen er lavest blant personer under 20 år, der om lag 28 prosent av de registrerte arbeidssøkerne er delvis ledige. Deretter øker andelen gradvis til 54 prosent for personer i 50-årene, mens den er noe lavere igjen blant personer i 60-årene.

Figur 10. Andel av arbeidsstyrken registrert som helt ledige, arbeidssøkere på tiltak eller delvis ledige hos NAV. Etter alder. Juni 2020



Kilde: NAV

Tilgang ledige stillinger

I løpet av juni ble det registrert 33 200 nye ledige stillinger på nav.no. Det er 23 prosent færre stillinger per virkedag enn i juni i fjor. Det var flest nye utlysninger innen helse, pleie og omsorg (6 900) og bygg og anlegg (4 400). Det var en nedgang i antall registrerte stillinger per virkedag sammenlignet med juni i fjor for alle yrkesgrupper unntatt jordbruk, skogbruk og fiske. I sistnevnte gruppe ble det registrert 400 nye ledige stillinger, noe som tilsvarer en økning i antall stillinger per virkedag på 38 prosent fra juni i fjor.

Spesielle forhold

Sesongjustering

Normalt benyttes sesongjusterte tall for å se på utviklingen i arbeidsledigheten fra en måned til den neste. Det er noen faste sesongmønstre i hvordan ledigheten utvikler seg. Fra desember til januar øker antallet arbeidsledige fordi mange kontrakter går ut ved årsskiftet, så faller gjerne antallet arbeidsledige fram mot sommeren før den igjen øker i løpet av sommeren. Sesongjusteringen justerer for disse normale svingningene og viser den underliggende trenden på arbeidsmarkedet. De siste månedene har vi imidlertid først hatt en økning i ledigheten som er langt større enn vi noen gang har opplevd før, og så et rekordstort fall i ledigheten. Dette skyldes ikke sesongvariasjoner, men den helt spesielle situasjonen i norsk og internasjonal økonomi på grunn av tiltakene for å bekjempe en pandemi. Sesongjusteringsmetoden vil ikke klare å ta hensyn til dette på en meningsfull måte, og vi har derfor ikke laget sesongjusterte tall denne måneden.

Ingen statistikkproduksjon i uke 16

Det ble ikke publisert statistikk om arbeidssøkere i uke 16 på grunn av påsken. Rundt helligdager er rutinen for innsending og beregning av meldekort annerledes enn i vanlige uker. Dette gjøres for å kunne utbetale stønader før helligdagene. Konsekvensen for statistikken er at opplysninger om hvorvidt personer er arbeidssøkere vil være utdatert og kanskje feilaktig for tidspunktet statistikken hentes ut. Dette løser seg i påfølgende uke når vanlige rutine for meldekort gjenopptas.

Antall delvis ledige

En gjennomgang av data fra meldekortene de arbeidsledige sender inn til NAV viser at 10-15 prosent av de delvis ledige har arbeidet mer enn 35 timer i gjennomsnitt de siste to ukene. Dette vil både være personer som har uregelmessig arbeidstid og personer som er tilbake i arbeid, men som fortsatt sender inn meldekort. Antallet delvis ledige kan dermed være noe for høyt i statistikken fra NAV.

Yrke og utdanning

Ny registreringsmetode for arbeidssøkere fra og med november 2018 medfører endringer i hvordan yrke og utdanning registreres. Det har gitt endringer i fordeling på yrke og utdanning:

- Andel med ingen/ikke oppgitt yrkesbakgrunn har økt.
- Andel med leder som yrkesbakgrunn har økt. Kategorien «Ledere» bør tolkes med varsomhet etter desember 2018.
- Alle andre yrkesgrupper har en marginal lavere andel på grunn av økning for ingen yrkesbakgrunn og ledere.

For nærmere forklaring øvrige endringer, se [Om statistikken - Arbeidssøkere - nav.no](https://www.nav.no/om-statistikken-arbeidssokere)