

## Utviklingen i uføretrygd per 30. september 2019

Notatet er skrevet av Jostein Ellingsen, [jostein.ellingsen@nav.no](mailto:jostein.ellingsen@nav.no), 8.11.2019.

### Sammendrag

Per september 2019 var det registrert 348 800 mottakere av uføretrygd<sup>1</sup>. Det var en økning på 2 000 personer (0,6 %) siden utgangen av forrige kvartal. Sammenlignet med samme tidspunkt i fjor var det en økning på 14 600 personer (4,4 %).

Antall mottakere av uføretrygd som andel av befolkningen mellom 18 og 67 år, var på 10,2 prosent per september 2019. Sammenlignet med utgangen av forrige kvartal, er andelen på samme nivå. Men sammenlignet med samme tidspunkt i 2018, økte andelen med 0,4 prosentpoeng. Uføreandelen er nå på samme nivå som i 2006, men lavere enn toppårene 2003 og 2004.

I løpet av 1-3 kvartal 2019 kom det flere nye mottakere av uføretrygd sammenlignet med samme periode i 2018. Samtidig var avgangen vesentlig lavere enn tilgangen, noe som medfører en netto tilstrømning til uførebeholdningen i løpet av perioden. En medvirkende årsak til den høye tilgangen i 2018 og hittil i 2019 er økt saksbehandlingsinnsats av ubehandlede saker og en raskere avklaring av personer som mottok arbeidsavklaringspenger. I løpet av årets ni første måneder har 77 prosent av alle nye uføretrygdde en fortid som mottaker av AAP. Overgangen er spesielt høy for personer i alderen 25-49 år.

I løpet av siste kvartal var det en økning i uføreandelen for aldersklassene mellom 20 til 34 år og 40-44 år. De yngste uføre mellom 18 og 24 år og 65-67-åringene hadde uendret andel mens andelen for 60-64-åringene gikk ned.

Sammenlignet med samme tidspunkt i fjor var det en økning i uføreandelen i alle aldersgrupper fra 20 til 59 år. Økningen var størst for aldersgruppene 30 til 49 år. For aldersgruppen over 65 år var det en nedgang i uføreandelen. For 18-19-åringene og 60-64-åringene var andelen uendret.

Sammenlignet med starten av 2000-tallet har det vært en økning i uføreandelen i alle aldersgrupper fra 18 til 49 år. For aldersgruppene over 50 år observerer vi en ganske stor nedgang i uføreandelen. Spesielt for de over 60 år.

NAV har utarbeidet en ny prognose over forventet utvikling i antall personer med uføretrygd i 2019 og 2020. NAV forventer 351 500 mottakere av uføretrygd i desember 2019 og 360 000 mottakere ved utgangen av 2020. Det reviderte anslaget for 2019 innebærer en vekst i antall mottakere på 3,6 prosent i 2019 og 2,4 prosent i 2020 og det er fortsatt forventa høy overgang fra arbeidsavklaringspenger til uføretrygd.

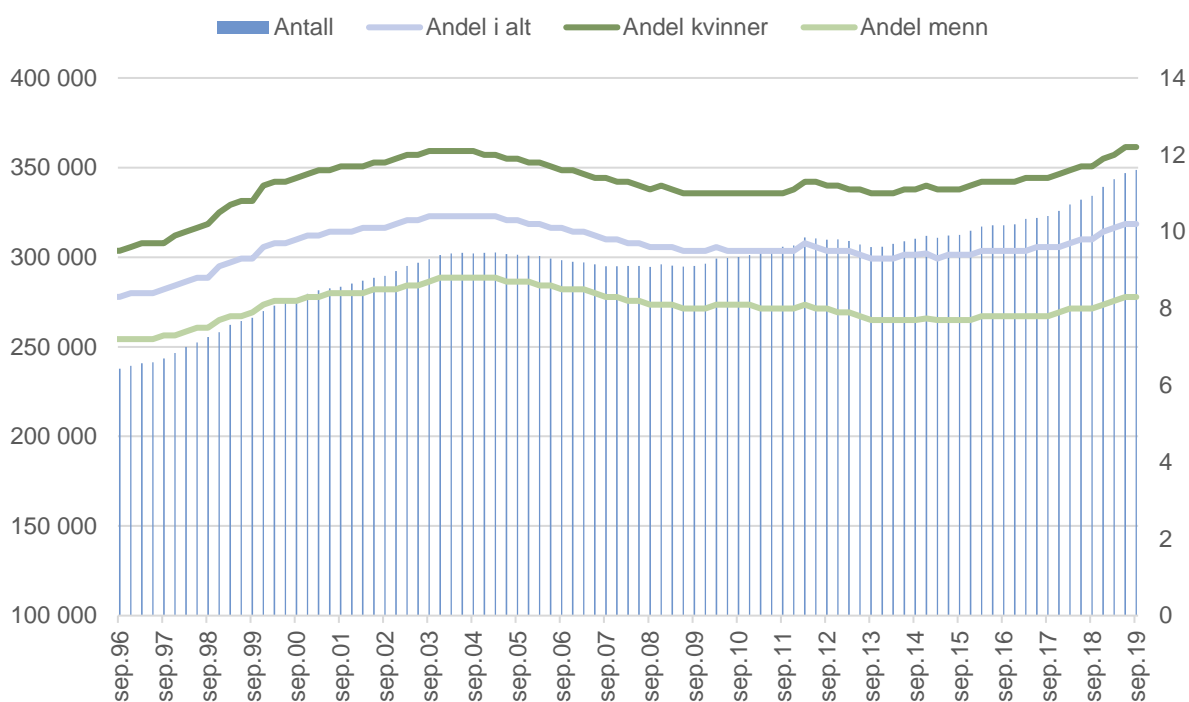
---

<sup>1</sup> «Uføretrygd skal sikre inntekt til personer som har fått inntektsevnen varig nedsatt med minst halvparten på grunn av varig sykdom, skade eller lyte. Uføretrygden tilsvarer 66 prosent av tidligere inntekt, dvs. gjennomsnittlig inntekt i de tre beste av de fem siste kalenderårene forut for uføretidspunktet» (Prop. 1S 2019-2020:198).

## Økning i antall uføre over tid

Figur 1 viser antall personer med uføretrygd<sup>2</sup> og som andel av befolkningen i perioden 1996 - 2019. Ved utgangen av september 2019 var det 348 800 personer som mottok uføretrygd. Det utgjorde 10,2 prosent av befolkningen i alderen 18–67 år. Andelen uføre er på samme nivå som ved utgangen av forrige kvartal, men økte med 0,4 prosentpoeng sammenlignet med samme tidspunkt i 2018. Uføreandelen er nå på samme nivå som i 2006, men ikke like høy som i toppårene 2003 og 2004 (10,4 %).

**Figur 1. Mottakere av uføretrygd i antall (venstre) og som andel av befolkningen 18-67 år\* (høyre). Kjønn. Per kvartal 30.09.1996-30.09.2019**



\* Antall uføretrygdede og antall personer i befolkningen 18-67 år: Vi teller 11/12 av 18-åringene og 1/12 av 67-åringene. Dette skyldes at en person ikke kan bli uføretrygdet før måneden etter fylte 18 år, og blir alderspensjonist senest måneden etter fylte 67 år. Nedre aldersgrense for uførepensjon ble hevet fra 16 til 18 år fra 1.1.1998.

Kilde: NAV

Siden 1996 har antall uføretrygdede økt med om lag 111 000. Antall personer med uføretrygd økte kraftig fram til og med perioden med tidsbegrenset uførestønad (TU – innført i 2004), for så å avta fram til og med første halvår 2010, da arbeidsavklaringspenger (AAP) ble innført. Etter det har det vært en økning i antall uføretrygdede, og da spesielt de siste årene.

<sup>2</sup> I den offisielle statistikken over personer med uføretrygd, teller vi personer med løpende utbetaling av uføretrygd i alderen 18-67 år.

I perioden 1996 til 2004 økte uføreandelen med 2,1 prosentpoeng. Under TU-perioden og fram til vi fikk ordningen med arbeidsavklaringspenger gikk andelen ned med 0,8 prosentpoeng, men etter innføringen av AAP og fram til i dag har andelen økt med 0,6 prosentpoeng.

Perioden fra 2004 og fram til i dag er påvirket av ordningen med tidsbegrenset uførestønad og innføringen av arbeidsavklaringspenger i 2010. Det var over 70 000 personer som mottok tidsbegrenset uførestønad minst én måned fra ordningen ble innført i 2004 til den ble avviklet i 2010 (65 % av mottakerne var kvinner). En svært høy andel av disse fikk innvilget uføretrygd i etterkant og per september 2019 har 76 prosent uføretrygd, 6 prosent er døde og 11 prosent mottar alderspensjon. Om lag 90 prosent av alle tidligere TU-mottakere har mottatt eller mottar uføretrygd i ettertid.

For uføretrygdede mellom 20 til 59 år er utviklingen spesielt påvirket av ordningen med tidsbegrenset uførestønad (jf. figur 6 og 23)<sup>3</sup>. Andelen uføretrygdede i denne aldersgruppen falt i perioden 2004 – 2010, for så å øke igjen etter dette. Tidspunktet for uføretrygd ble dermed utsatt med nær 6 år, men vi ser at andelen var tilbake på om lag samme nivå som før innføringen av den tidsbegrensede uførestønaden.

### **Fortsatt netto økning i antall uføretrygdede**

Figur 2 viser den månedlige utviklingen i hvor mange som har startet og hvor mange som har sluttet å motta uføretrygd siden desember 1996<sup>4</sup>. Vi ser at månedlig tilgang og avgang varierer ganske mye over tid.

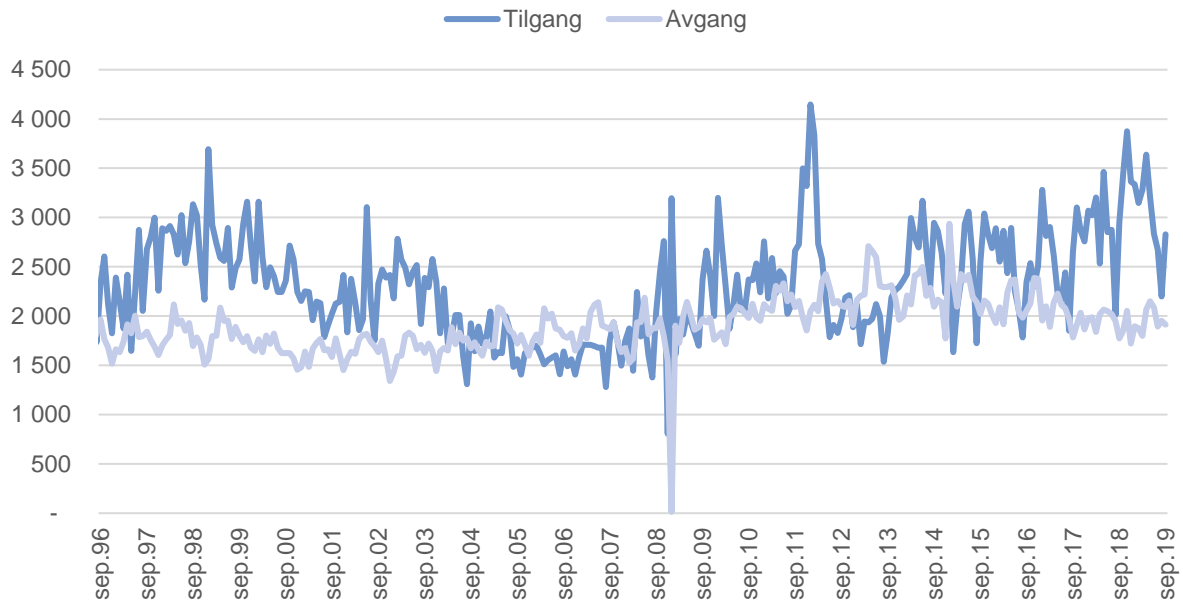
I perioden 1-3 kvartal 2019 var det en netto vekst i antall uføre på om lag 9 500 personer, der 27 100 personer fikk innvilget uføretrygd, mens om lag 17 600 gikk ut av ordningen. Sammenlignet med samme periode i 2018 er tilgangen høyere, men avgangen minimalt lavere.

---

<sup>3</sup> Se også Bragstad (2018) som viser hvordan sammenslåingen av tidligere trygdeordninger har påvirket utviklingen i antall unge uføremottakere 18-29 år.

<sup>4</sup> Se vedlegg for spesielle forhold mellom tilgang og avgang

**Figur 2. Tilgang og avgang\* av personer (18-67 år) med uføretrygd. Per måned. 1996 – 2019. Antall**



\* På grunn av omlegging til nytt saksbehandlingssystem og datavarehus, er tilgang/avgang rundt årsskiftet 2008-2009 mangelfull. For tilgangen bør man være klar over at det var få nye uføre i desember 2008 og svært høy tilgang i januar 2009 på grunn av denne omleggingen.

Kilde: NAV

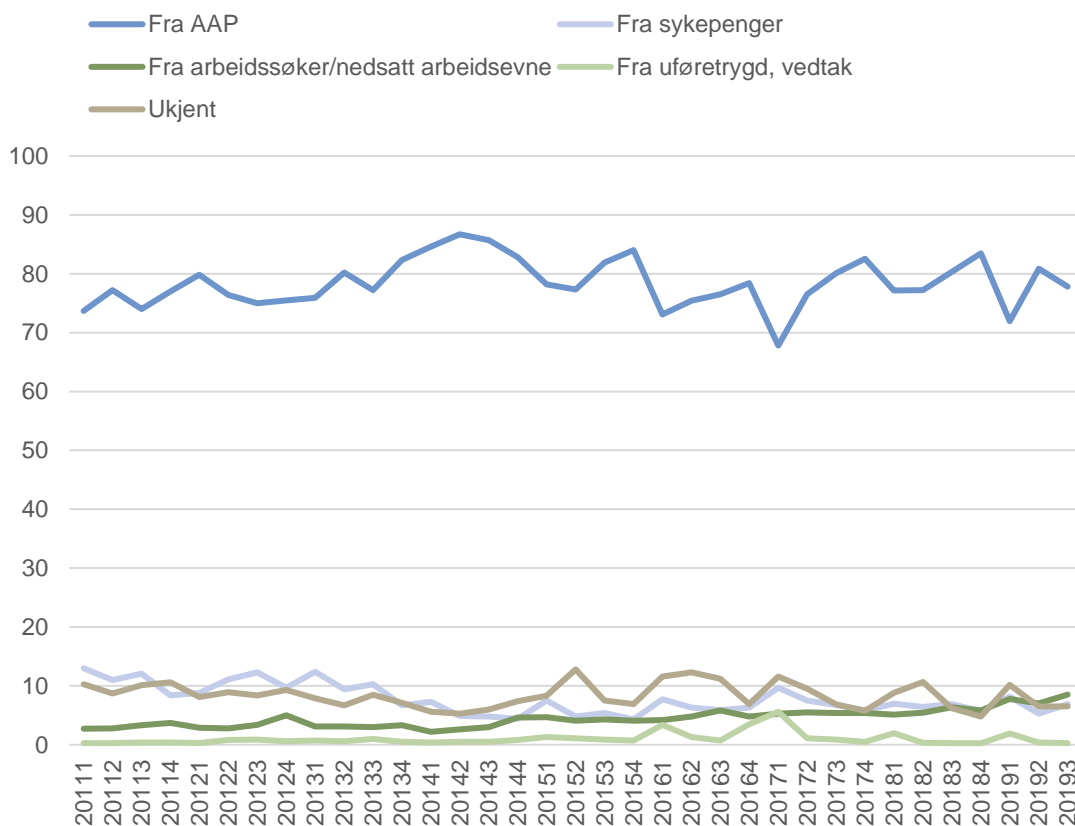
### **Fra hvilke ordninger kommer de uføre?**

Utviklingen i uføretrygd henger sammen med utviklingen i andre helserelaterte ytelser, spesielt arbeidsavklaringspenger (AAP), men også utviklingen i sykepenger og personer uten særlig tilknytning til arbeidslivet (uoppgitt-kategorien). Hovedmålet med AAP er å avklare arbeidsevnen og få flere mottakere i jobb. Hvis arbeidsevnen er varig nedsatt, kan uføretrygd innvilges. Figur 3 viser den kvartalsvise utviklingen i antall nye uføretrygdede etter tidligere ytelsesstatus.

Den kvartalsvise uføretilgangen styres i stor grad av en høy, og relativt stabil andel mottakere fra arbeidsavklaringspenger (jf. figur 3 og 21). Det er likevel noe variasjon i denne andelen over tid. Dette skyldes hovedsakelig regelverksendringer og saksbehandlingen av AAP-saker, som slik sett får stor betydning for tilgangen til uføretrygd.

I løpet av 1-3 kvartal 2019 var andelen av de nye uføretrygdede som kom fra AAP på 77 prosent og vi forventer at overgangen fra AAP vil holde seg på et høyt nivå ut 2019. Andelen fra kategorien «arbeidssøker/nedsatt arbeidsevne» har økte de siste årene og var på 8,5 prosent ved utgangen av september 2019. Det gjelder spesielt uføre i aldersgruppen 25-29 år.

**Figur 3. Status forut for uføretrygd, blant nye mottakere av uføretrygd (18-67 år). Per kvartal. 2011 – 2019. Prosent**



Kilde: NAV

Mot slutten av 2011 og starten av 2012 og våren/sommeren 2014 og høsten 2015 var det spesielt høy tilgang til uføretrygd. Disse toppene kan i stor grad knyttes til avklaringen av de som i 2010 ble overført fra tidligere ordninger (attføringspenger, rehabiliteringspenger, tidsbegrenset uførestønning) til AAP, og hvor mange personer som etter hvert fikk innvilget uføretrygd (Kann og Kristoffersen 2013). Antallet som gikk fra AAP til uføretrygd var høyt også i 2017 og i 2018.

I 2010 ble 162 300 personer overført til arbeidsavklaringspenger fra de tre ordningene som AAP erstattet (Lande 2014). Det ble i den forbindelse innført overgangsregler. Avklaring og behandling av disse sakene inngikk i det løpende arbeidet ved NAV-kontor og forvaltningsenheter i NAV. Høsten 2011 skilte seg likevel ut fordi det var særlig mange overgangsvedtak fra tidsbegrenset uførestønning som ville løpe ut i desember 2011.

Gjennomgangen av sakene medførte at mange ble vurdert å ha varig nedsatt arbeidsevne, noe som igjen medførte særlig mange nye uføretak i 4. kvartal 2011 og 1. kvartal 2012. 45 000 av de

som ble overført fra de tidligere ordningene mottok fortsatt ytelsen våren 2014, og passerte dermed fire år med arbeidsavklaringspenger. Mange av disse fikk i 2014 og 2015 innvilget uføretrygd (Sørbø og Ytteborg 2015). Noen av disse fikk innvilget ett års utsettelse fordi NAV ønsket å prøve ut arbeidsevnen ytterligere, men for mange lykkes ikke dette og disse personene fikk innvilget uføretrygd i 2016.

## Utviklingen hittil i år

Tabell 1 gir en oversikt over hvilken status de nye mottakerne av uføretrygd 1 til 3 kvartal 2019 hadde i NAVs registre to måneder forut for innvilgelse av uføretrygd<sup>5</sup>. 77 prosent av de nye uføretrygdede hadde en periode som AAP-mottaker før de fikk innvilget uføretrygd.<sup>6</sup>

**Tabell 1. Nye uføretrygdede (18-67 år) og registerstatus to måneder forut for uføretrygd. 1-3. kvartal 2019. Prosent**

	N=	I alt	18-24	25-29	30-39	40-49	50-59	60-64	65-66
Sykepenger	1 842	6,8	0,5	1,5	1,8	3,7	7,9	15,9	19,8
AAP	20 841	76,8	52,6	81,8	83,6	82,1	78,3	71,9	54,5
Arbeidssøker / Nedsatt arbeidsevne	2 098	7,7	10,5	13,4	10,4	7,5	6,8	5,0	3,1
Uføretrygd, vedtak	245	0,9	0,1	0,3	0,6	1,2	1,0	0,9	2,1
Uoppgitt	2 120	7,8	36,2	3,1	3,6	5,5	6,1	6,4	20,6
I alt, prosent		100,0	100,0	100,0	100,0	100,0	100,0	100,0	100,0
I alt, antall	27 146		1 678	1 691	4 131	6 249	8 289	4 137	971

Kilde: NAV

For de yngste (18-24 år) kan den lave andelen som kom fra AAP (52,6 %) skyldes overrepresentasjon av personer med alvorlige funksjonsnedsettelse og andre alvorlige sykdommer. Vi ser at det er mindre vanlig for yngre mottakere i alderen 18-29 år med overgang fra sykepenger (0,5 og 1,5 %), da de fleste unge har liten tilknytning til arbeidslivet, og har dermed ikke rett til sykepenger.

For mange av de yngste nye uføretrygdede er helseproblemene antagelig så alvorlige at arbeidsavklaring er lite aktuelt. Vi ser at 36,2 prosent kom fra statusen «uoppgitt»<sup>7</sup>. Vi ser også at andelen med overgang fra AAP avtar etter fylte 39 år, men at andelen som kommer rett fra sykepenger øker med alderen. Samlet sett kom 6,8 prosent av de nye uføretrygdede rett fra sykepenger. For de to eldste aldersgruppene vil det være flere som ikke blir vurdert som aktuelle

<sup>5</sup> Se vedlegg for forklaring

<sup>6</sup> Disse tallene sier imidlertid ikke noe om hvor lenge de har mottatt AAP.

<sup>7</sup> Uoppgitt er personer vi ikke finner i våre registre, det kan være fordi de er privat forsørget, under utdanning, hjemmевærende eller har arbeidet som selvstendig næringsdrivende.

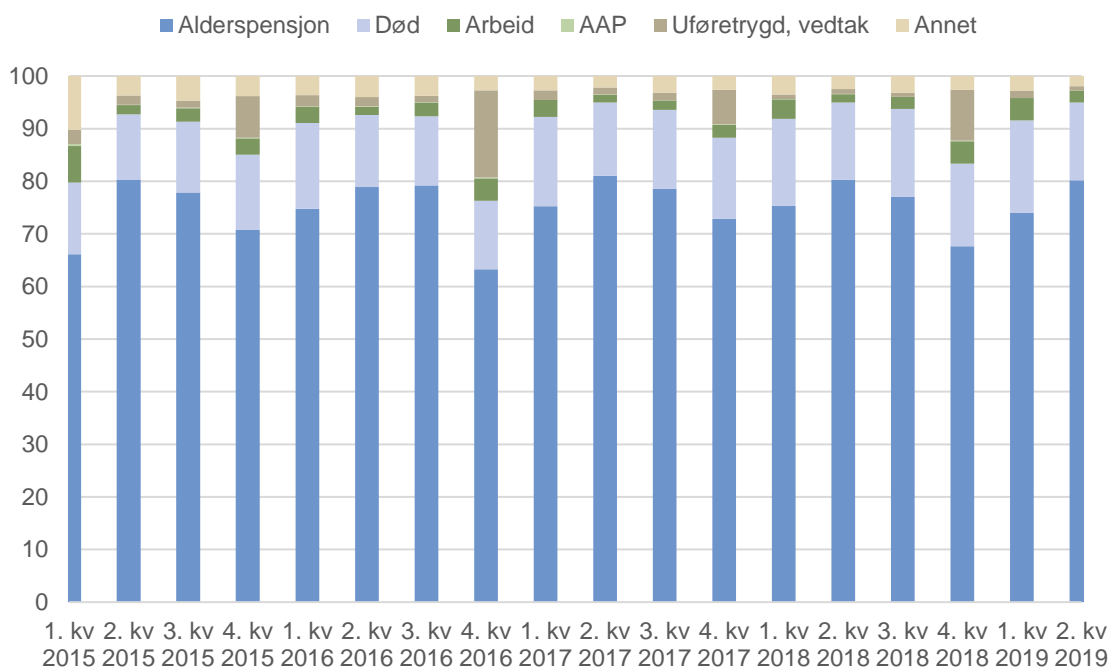
for å gå inn i et arbeidsavklaringsløp, som regel som følge av alvorlighetsgraden av sykdommen (15,9 og 19,8 %). I den eldste aldersgruppen er det også mange nye uføre som kommer fra «uoppgitt» (20,6 %).

Under 1 prosent av de nye uføretrygdene 1-3 kvartal 2019 har gått inn og ut av uføreordningen som følge av for høye inntekter på grunn av arbeidstilknytning (uføretrygd, vedtak). Det vil si at de ikke har mottatt en utbetaling av uføretrygd for en kortere periode.

### Avgangsårsaker – hva skjer etter avgang fra uføretrygd?

Antall uføretrygdene avhenger også av hvor mange som går ut av ordningen. De fleste som avslutter uføretrygden har overgang til alderspensjon eller dør, og disse to faktorene er relativt stabile over tid. Alderssammensetningen i befolkningen og blant de uføre er forhold som vil kunne påvirke dette.

**Figur 4. Avgang fra uføretrygd og status 2 måneder etter\*. Per kvartal. 2015 – 2019. Prosent**



\* Vi antar at registreringer av opplysninger og presisjonen av statistikkopplysninger i AA-registeret, samt måletidspunktet på to måneder etter avgang, trolig ikke fanger opp alle uføretrygdene med et arbeidsforhold.  
Kilde: NAV

Blant de som sluttet å motta uføretrygd i løpet av 2. kvartal 2019, gikk 80 prosent over til alderspensjon, 0,1 prosentpoeng lavere enn samme kvartal i 2018. Avgangen til alderspensjon henger blant annet sammen med størrelsen på alderskullene, men også dødeligheten.

Overgangen til alderspensjon ser ut til å være høyest i 2. kvartal, da det er flest fødsler på våren og tidlig sommer (ssb.no/befolkning). 14,8 prosent av de som avsluttet uføretrygd i 2. kvartal døde<sup>8</sup>, 0,1 prosentpoeng høyere enn samme kvartal i 2018.

Det er også noen som har avgang fra uføretrygd som følge av for høye inntekter ved siden av uføretrygden. Disse personene havner i statusen «uføretrygd, vedtak». De har altså rett til uføretrygd, men ingen utbetaling av uføretrygd. Siden uføretrygd beregnes som en «årsytelse» ser vi at det er flere som faller ut av «ytelsestillingen» mot slutten av året og avgangen til uføretrygd ser derfor ut til å være høyest i 4. kvartal: 16,5 prosent i 2016, 6,6 prosent i 2017, og 9,6 prosent i 2018. 0,8 prosent gikk til uføretrygd, vedtak 2. kvartal 2019.

Overgangen til jobb varierer også over tid. Overgangen til jobb var på 2,2 prosent i 2. kvartal 2019. Samme andel som ved utgangen av året. Sammenlignet med samme kvartal i 2018, var det en økning på 0,6 prosentpoeng. Overgangen til jobb for personer med uføretrygd avhenger blant annet av helsen til den uføretrygdede og forholdene på arbeidsmarkedet.

---

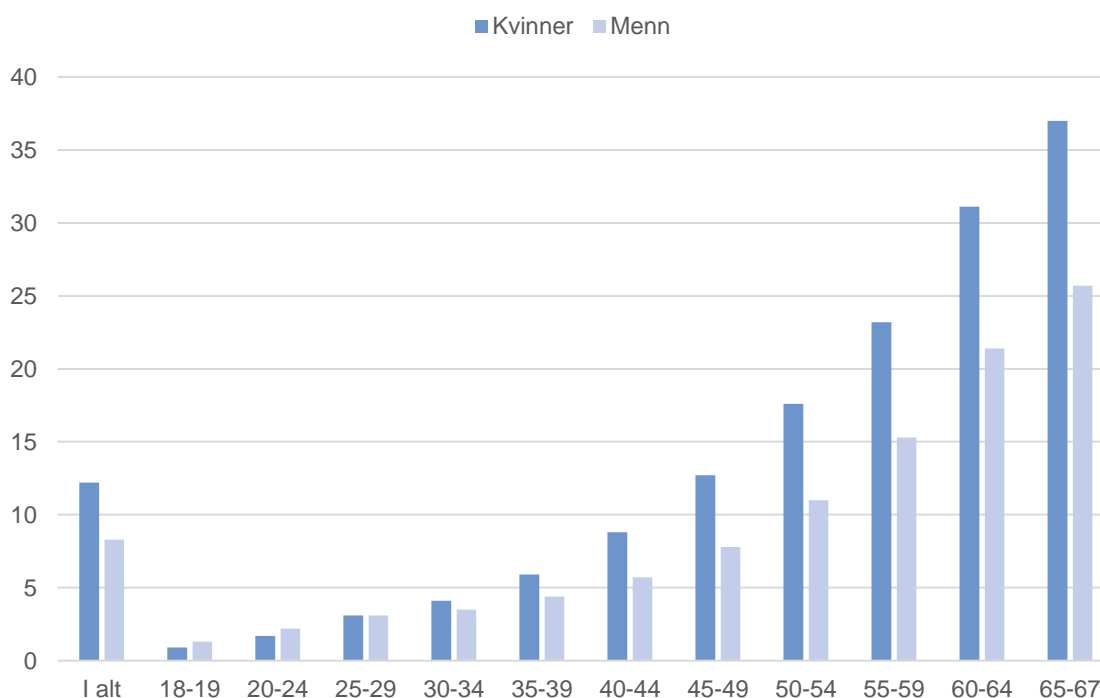
<sup>8</sup> Andelen av uføreavgangen som skyldes død varierer ganske mye etter alder: Andelen er høy for de yngste. Den faller fram mot slutten av 30-årene, for så å stige jevnt fram mot 67 år.



## Flere uføre kvinner enn menn

Figur 5 viser at det er flere kvinner enn menn som mottar uføretrygd. Vi ser også at uføretilbøyeligheten øker kraftig med økende alder. Til sammenligning kjenner vi igjen dette bildet fra de andre helse relaterte ytelsene sykepengene og arbeidsavklaringspengene, der vi også ser at det er flere kvinnelige enn mannlige mottakere, samt flere eldre enn yngre mottakere (Kalstø og Kann 2018).

**Figur 5. Uføre som andel av befolkningen etter kjønn og alder (18-67 år) per 30.09.2019. Prosent**



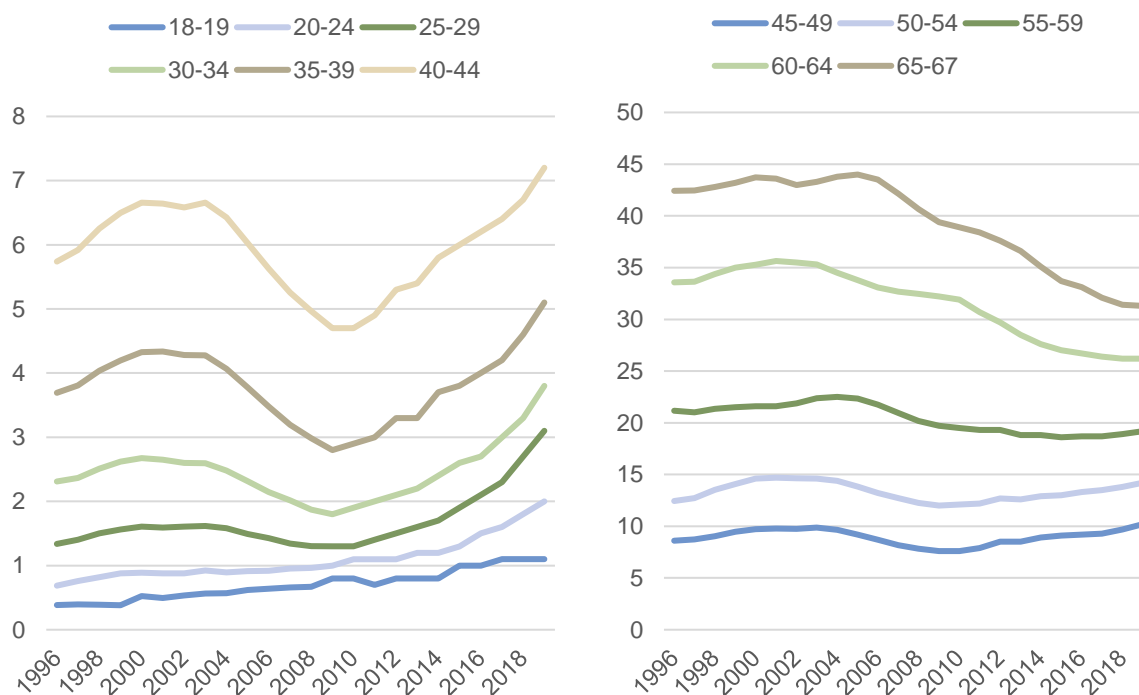
Kilde: NAV

Andelen uføre kvinner i befolkningen var på 12,2 prosent (203 400 kvinner), mens tilsvarende andel for menn var 8,3 (145 400 menn). Over tid har uføreandelen økt mer for kvinner enn for menn (jf. figur 1). Andelen uføre kvinner har aldri vært høyere enn den er nå. Som andel av befolkningen var det per september 2019 flere uføretrygdede kvinner enn menn i alle aldersgrupper over 30 år. For de uføretrygdede 18-24 år var derimot andelen høyere blant menn. Unge uføre kvinner i alderen 25-29 år har nå samme andel som menn i samme aldersgruppe. Dette observerte vi for første gang forrige kvartal og trenden fortsetter.

## Flere yngre og færre eldre uføremottakere over tid

Uføreandelen var per september 2019 på 10,2 prosent og holder seg på samme nivå siden forrige kvartal. Sammenlignet med samme tidspunkt i 2018, gikk andelen opp med 0,4 prosentpoeng.

**Figur 6. Uføre etter alder som andel av befolkningen (18-67 år). Per 30.09.1996 – 30.09.2019. Prosent\***



\*Befolkningen 18-67 år: Vi teller 11/12 av 18-åringene og 1/12 av 67-åringene. Dette skyldes at en person ikke kan bli uføretrygdet før måneden etter fylte 18 år, og blir alderspensjonist senest måneden etter fylte 67 år. Nedre aldersgrense for uførepensjon ble hevet fra 16 til 18 år fra 1.1.1998.

Kilde: NAV

Sammenlignet med for ett år siden ser vi at 18-19-åringene og 60-64-åringene har uendret uføreandel, men for de mellom 20-59 år har andelen økt. For de over 65 gikk andelen ned. Andelen økte mest for 30-49-åringene med 0,5 prosentpoeng. For de eldste uføre gikk andelen ned med 0,1 prosentpoeng.

Siden 1996 har det vært en nedgang i uføreandelen i aldersgruppene over 55 år, parallelt med at andelen uføre i alderen 18-54 år har økt. Nedgangen for aldersgruppene over 55 år har bidratt til at uføreandelen i alt har holdt seg nokså stabil de siste årene<sup>9</sup>. Utviklingen i uføreandelen

<sup>9</sup> Denne utviklingen reflekteres også i tilgangstallene, ved spesielt høye rater for de yngste og en fallende tendens for de eldste uføremottakerne (se vedlegg, figur 23).

over tid er også påvirket av perioden med tidsbegrenset uførestønad (2004–2010) og deretter innføringen av arbeidsavklaringspenger 1. mars 2010.

Det er en langsiktig trend at andelen uføretrygdete har utviklet seg forskjellig etter alder. For de eldste startet nedgangen på midten av 2000-tallet, men for de aller yngste har det vært en mer langsom vekst, og det er særlig økningen for 18-19-åringene som driver veksten for de under 30 år (Bragstad 2018). For aldersgruppe 25 til 55 år ser vi at utviklingen særlig er påvirket av ordningen med tidsbegrenset uførestønad og deretter innføringen av arbeidsavklaringspenger. Andelen falt i perioden 2004–2010, for så å øke igjen, og det siste året har altså andelen økt ganske mye.

I et lengre tidsperspektiv har uføreandelen gått ned for de eldre. Jacobsen (2018) viser at lavlønte, i større utstrekning enn høytlønte, blir uføretrygdet og at pensjonsreformen/AFP-reformen i privat sektor i 2011 ikke førte til flere uføretrygdete. Nedgangen i andelen med uføretrygd etter fylte 62 år har trolig sammenheng med underliggende trender som bedre helse, høyere utdanningsnivå, bedre fysisk arbeidsmiljø og mer positive holdninger til seniorer i arbeidslivet. Samtidig er det etter pensjonsreformen flere som har fått muligheten til å ta ut alderspensjon fra 62 år og det kan ha bidratt til nedgangen i uføreandelen.

Andre forhold som kan ha bidratt til en nedgang i uføreandelen for de eldste, kan være økt sysselsetting blant de eldre over tid. Ifølge Haga og Lien (2017) har sysselsettingen økt særlig mye for aldersgruppa 62-66 år i perioden fra 2009 til 2016 som følge av pensjonsreformen.

Jacobsen (2014, 2018) har også sett på hvilken innvirkning pensjonsreformen har hatt på bruken av helserelaterte ytelser, deriblant uføretrygd. Økonomisk vil det for den enkelte bruker ofte lønne seg å motta uføretrygd, men pensjonsreformen kan ha medført at noen personer som er mellom 62-67 år og har dårlig helse likevel ikke velger å søke om uføretrygd. Årsaken til dette kan være at de heller velger å ta ut alderspensjon, fordi «man slipper en omfattende søknadsprosess for å dokumentere tap av arbeidsevne, og der man på forhånd ikke kan være sikker på utfallet» (Jacobsen 2014:67).

## Økt uføreandel blant 18-29 år

Vi definerer unge uføre som mottakere av uføretrygd i alderen 18 til 29 år. Ved utgangen av september 2019 var det om lag 19 500 mottakere av uføretrygd i denne aldersgruppen; en økning på nær 400 uføre siden forrige kvartal (2,0 %). På ett år har det blitt 2 100 flere unge uføretrygdede (12,3 %). Det er spesielt for aldersgruppen 25-29 år det har økt de siste årene.

**Tabell 2. Unge uføre som andel av befolkningen (18-29 år). Per 30.09.2010 – 30.09.2019. Prosent**

	I alt	18-19 år	20-24 år	25-29 år
	18-29 år			
2010	1,1	0,8	1,0	1,3
2011	1,2	0,7	1,1	1,4
2012	1,2	0,8	1,1	1,5
2013	1,3	0,8	1,2	1,5
2014	1,4	0,8	1,2	1,7
2015	1,5	1,0	1,3	1,9
2016	1,7	1,0	1,5	2,1
2017	1,8	1,1	1,6	2,3
2018	2,1	1,1	1,8	2,7
2019	2,3	1,1	2,0	3,1

Kilde: NAV

Andelen unge uføre i prosent av befolkningen i samme aldersgruppe var på 2,3 prosent per september 2019 (2,1 prosent blant kvinner og 2,5 prosent blant menn)<sup>10</sup>. Andelen var den samme som forrige kvartal, men på ett år har den økt med 0,3 prosentpoeng. Sammenligner vi med for 10 år siden, har andelen unge uføre økt med 1,2 prosentpoeng (11 100 personer).

Den sterke veksten i andelen unge uføre skyldes en kombinasjon av endringer i regelverk, helse og demografi siden begynnelsen av 1990-tallet (Bragstad 2018). Bragstad trekker særlig fram to faktorer som forklarer veksten til unge uføremottakere. «Den viktigste faktoren bak denne veksten er en stadig økende uføretrygding av 18-åringene, noe som ser ut til å skyldes flere barn og unge med psykiske lidelser» (s. 69). I tillegg til psykisk utviklingshemming, er medfødte misdannelser og kromosomavvik viktigste medisinske årsaker til at uføretrygd innvilges før fylte 20 år, og en stor del av veksten har funnet sted innenfor disse diagnosegruppene. Brage og Thune (2015) påpeker at siden midten av 1990-tallet har det imidlertid vært en spesielt sterk vekst blant de aller yngste som er uføretrygd med andre psykiske lidelser innen autismspekteret.

<sup>10</sup> Dette utgjorde 8 300 uføretrygdede kvinner og 10 600 uføretrygdede menn.

Den andre viktige faktoren bak veksten til unge uføre er knyttet til skiftende regelverk for varighet i de midlertidige helse relaterte ytelsene siden begynnelsen av 1990-tallet (Bragstad 2018).

Diagnosefordelingen (per desember 2015) blant unge uføretrygdete viser at det var flest unge uføre med psykiske lidelser og atferdsforstyrrelser<sup>11</sup> (63,8 prosent), medfødte misdannelser og kromosomavvik (12,4 prosent) og sykdommer i nervesystemet (10,4 prosent). Videre var de mest brukte enkeltdiagnosene blant unge med uføretrygd «gjennomgripende utviklingsforstyrrelser», det vil si i hovedsak autisme og Aspergers syndrom (12,7 %). Ulike former av utviklingshemming var også angitt ofte, både lett utviklingshemming (11,4 %) og psykisk utviklingshemming uten nærmere angivelse (7,5 %). Autismen og Aspergers syndrom tilhører hovedgruppen psykiske lidelser og atferdsforstyrrelser, undergruppe nevroses og atferdsforstyrrelser. Utviklingshemming er en undergruppe av psykiske lidelser og atferdsforstyrrelser (Ellingsen 2019, figur 7 og tabell 1).

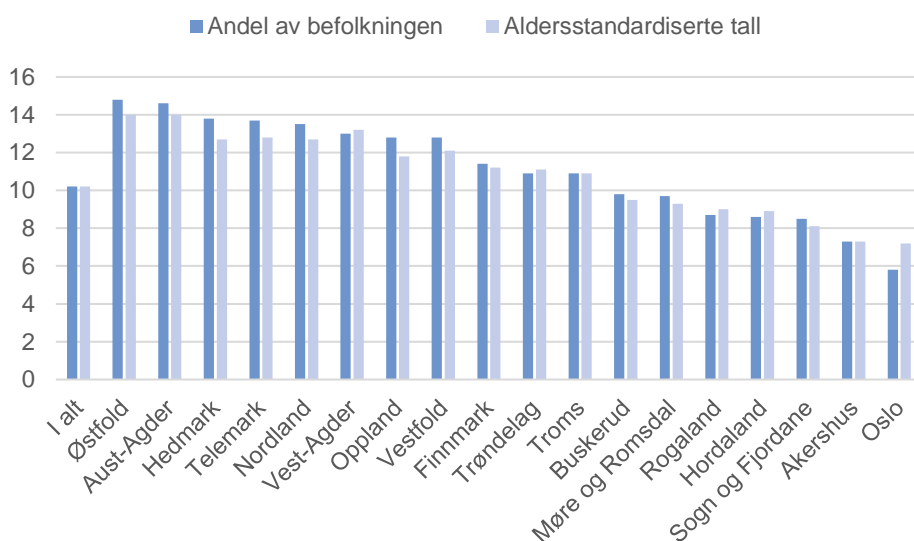
---

<sup>11</sup> De mest brukte enkeltdiagnosene under betegnelsen psykiske lidelser og atferdsforstyrrelser er schizofreni, personlighets- og atferdsforstyrrelser, psykisk utviklingshemming og andre utviklingsforstyrrelser (jf. kapittel 5 i ICD-10).

## Fylkesvise forskjeller i uføretrygd

I figur 7 viser vi antall uføre i prosent av befolkningen etter fylke, samt hvilken uføreandel fylket ville hatt dersom befolkningen i fylket hadde samme aldersfordeling som landsgjennomsnittet (aldersstandardiserte tall<sup>12</sup>) per september 2019. Det var flest uføre i prosent av befolkningen i fylkene Østfold (14,8 %), Aust-Agder (14,6 %) og Hedmark (13,8 %), mens det er færrest i Oslo (5,8 %) og Akershus (7,3 %).

**Figur 7. Andelen uføre (18-67 år) i fylket per 30. september 2019. Andel og aldersstandardisert andel. Synkende sortert etter andelen i fylket. Prosent**



Kilde: NAV

De aldersstandardiserte tallene viser at forholdet mellom fylker endres noe når det korrigeres for alderssammensetningen i fylket. Blant annet ser vi at Oslo fikk en høyere uføreandel etter aldersstandardisering (1,4 prosentpoeng). Dette skyldes i hovedsak at Oslo har en yngre befolkning, mens en del av fylkene med høy uføreandel har en tilsvarende eldre befolkning. Likevel gjenstår det altså betydelige fylkesvise forskjeller også når det korrigeres for alder.

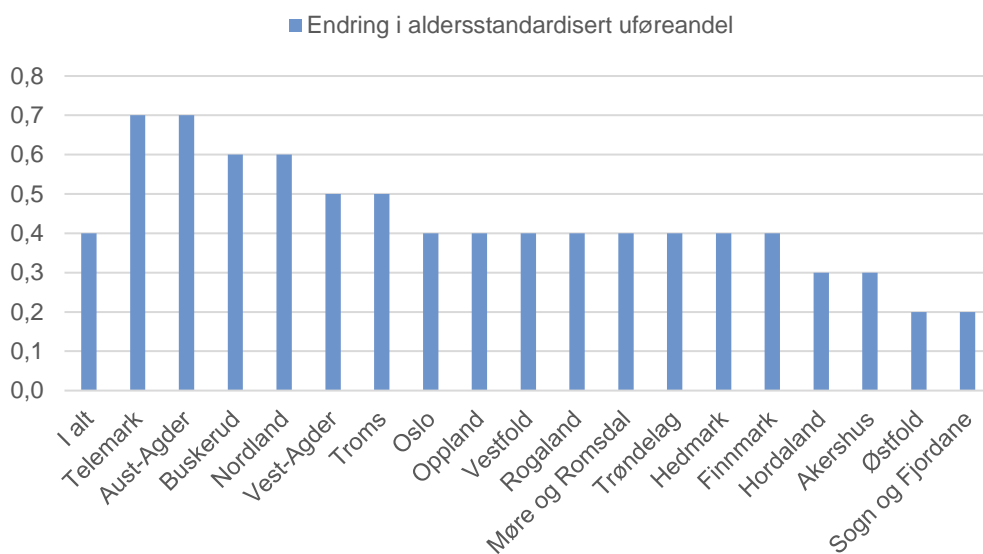
Det er flere grunner til at andelen uføretrygdde varierer geografisk. Studier har funnet positive sammenhenger mellom arbeidsledighetsnivå og overgangen til uføretrygd (bl.a. Bragstad og Hauge 2007, 2008), og tilgangen på egnet arbeid vil variere ganske sterkt mellom ulike regioner. Det er rimelig å tenke seg at et mer fleksibelt arbeidsmarked i hovedstadsregionen er

<sup>12</sup> Det er den direkte metode for aldersstandardisering som benyttes etter 1-årig alder, og viser fordelingen (andelen) i det enkelte fylke om aldersfordelingen var som for landet. Figuren viser da en høyere eller lavere (evt. uendret) andel enn tallserien med «Andel av befolkningen». Se vedlegg for utregning av den direkte metode.

med på å trekke uføreandelen ned. Det kan også tenkes at lokale variasjoner i befolkningens utdanningsnivå påvirker uføreandelene.

Figur 8 viser endringen i den aldersstandardiserte uføreandelen fra september 2018 til september 2019 og vi ser en økning for alle fylker. Telemark og Aust-Agder økte mest med 0,7 prosentpoeng. Østfold og Sogn og Fjordane økte minst, med 0,2 prosentpoeng.

**Figur 8. Aldersstandardisert andel uføre (18-67 år) i fylket per 30. september 2018-30. september 2019. Sortert etter endring fra 2018. Prosentpoeng**



Kilde: NAV

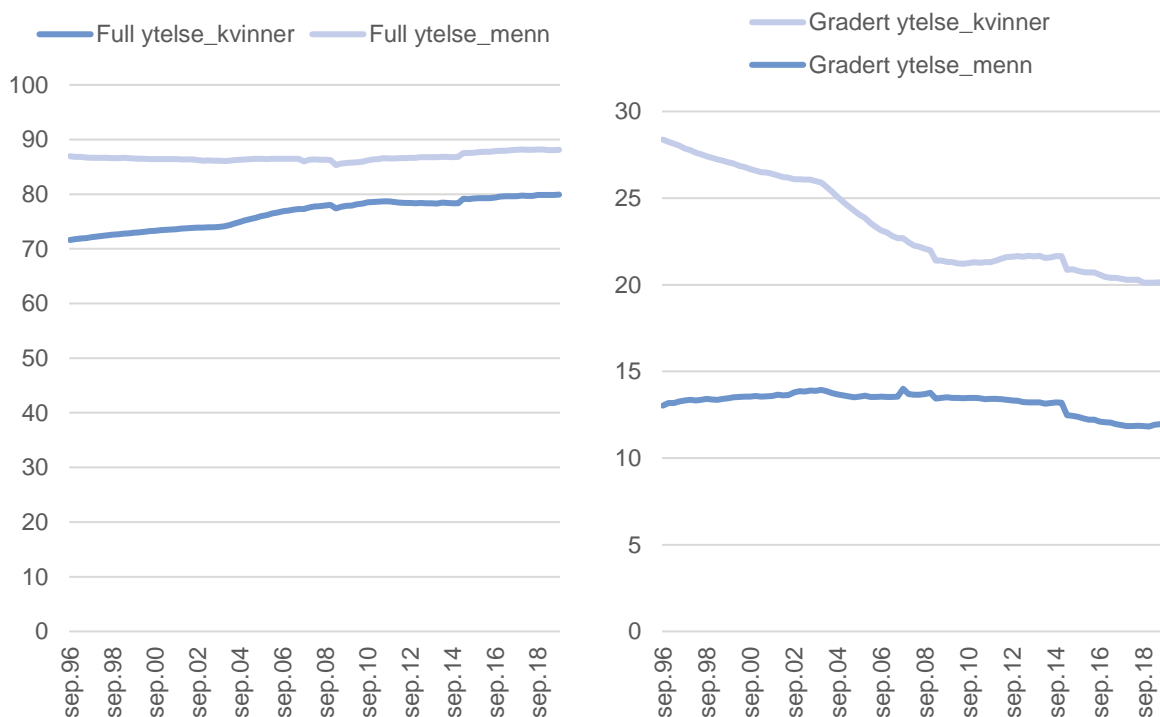
## Utviklingen i andelen med full og gradert uføretrygd

I figur 9 har vi sett nærmere på utviklingen i uføregraden til uføretrygdede i perioden 1996 til 2019. Per september 2019 var det 83,3 prosent som hadde full uføretrygd. I 1996 var samme andel på 78,3 prosent.

En årsak til at det blir flere uføretrygdede med full uføretrygd over tid, kan være at sammensetningen av de uføretrygdede endres ved at det kommer flere nye yngre uføretrygdede inn i ordningen hvor mange har full uføreytelse, mens eldre (hvor det er flere) med gradert uføretrygd, går ut av ordningen.

Vi ser at det er vanligere for menn enn for kvinner å ha 100 prosent uføreytelse og ved utgangen av september 2019 var andelen menn med full ytelse på 88,1 prosent. Siden 1996 har andelen økt med 1,2 prosentpoeng. Ved utgangen av september 2019 var andelen kvinner med gradert ytelse på 20,1 prosent. Andelen har siden 1996 avtatt med 8,3 prosentpoeng.

**Figur 9. Andelen med full og gradert uføretrygd (uføregrad) per kvartal. 1996-2019. Kjønn. Prosent**

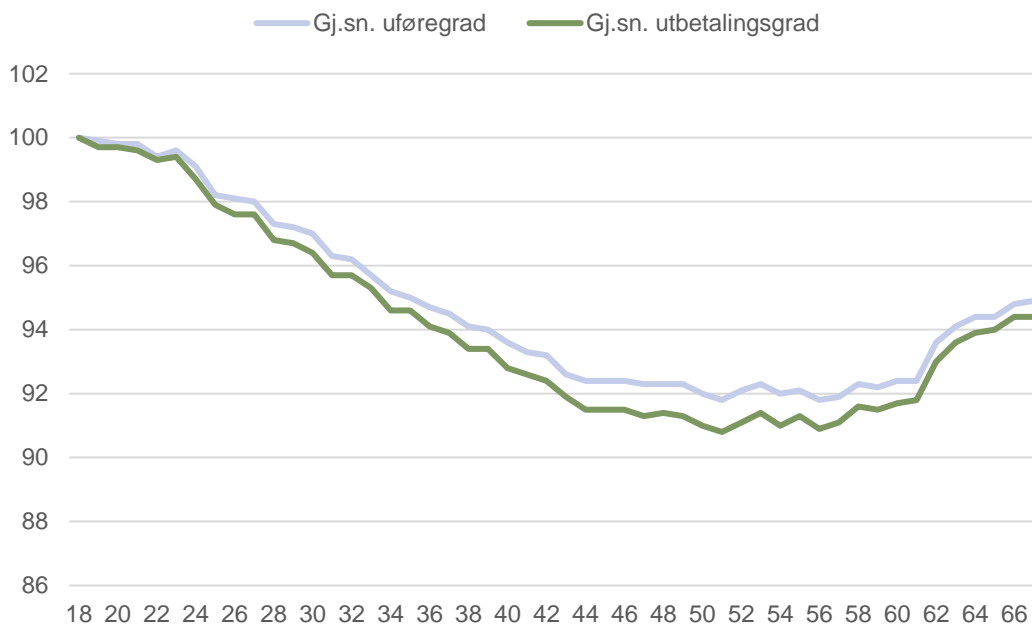


Kilde: NAV



I figur 10 viser vi gjennomsnittlig uføregrad og utbetalingsgrad for hver aldersgruppe for hele uførepopulasjonen per september 2019. Blant 18-25-åringene har om lag «alle» full uføregrad. Deretter synker den gjennomsnittlige uføregraden for hver aldersgruppe til den når en «bunn» ved 50 år. Deretter øker gjennomsnittsgraden.

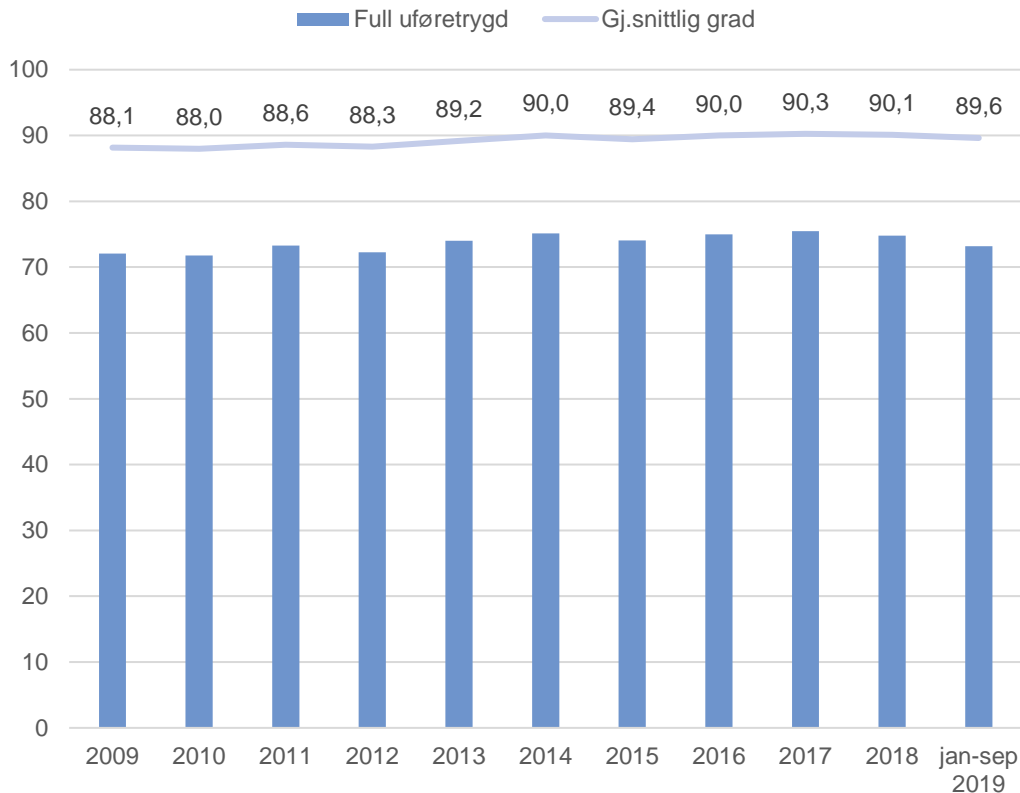
**Figur 10. Gjennomsnittlig uføregrad og utbetalingsgrad etter ettårig alder. Per 30. september 2019. Prosent**



Kilde: NAV

I figur 11 viser vi utviklingen i andelen nye uføretrygdede med full uføretrygd og gjennomsnittlig grad. Vi ser at uføregraden har variert noe de siste ti årene, men trenden er at det blir flere med full uføretrygd, men vi ser at andelen i løpet 1-3 kvartal går 2019 gikk litt ned sammenlignet med utgangen av året (- 0,5 prosentpoeng).

**Figur 11. Andelen nye uføretrygdede med full uføretrygd og gjennomsnittlig uføregrad. 2009 – 1-3. kvartal 2019. Prosent**



Kilde: NAV

### Andelen uføre registrert med et arbeidsforhold

Et av formålene med det nye uføreregelverket i 2015<sup>13</sup> var å bedre muligheten til å kombinere arbeid og uføretrygd. Det finnes flere måter å måle andelen i jobb på (se for eksempel Alne 2018 og Bråthen og Nielsen 2016). Vi har valgt å framstille dette forholdet ved å vise hvor mange personer med uføretrygd som er registrert med et arbeidsforhold i AA-registeret. Vi har laget en månedlig tidsserie fra januar 2009 til og med mars 2019 på hvor mange uføre som er registrert med et arbeidsforhold i AA-registeret, der vi også inkluderer alle uføretrygdede som har et vedtak, slik at vi får to tidsserier med antall uføretrygdede i jobb.

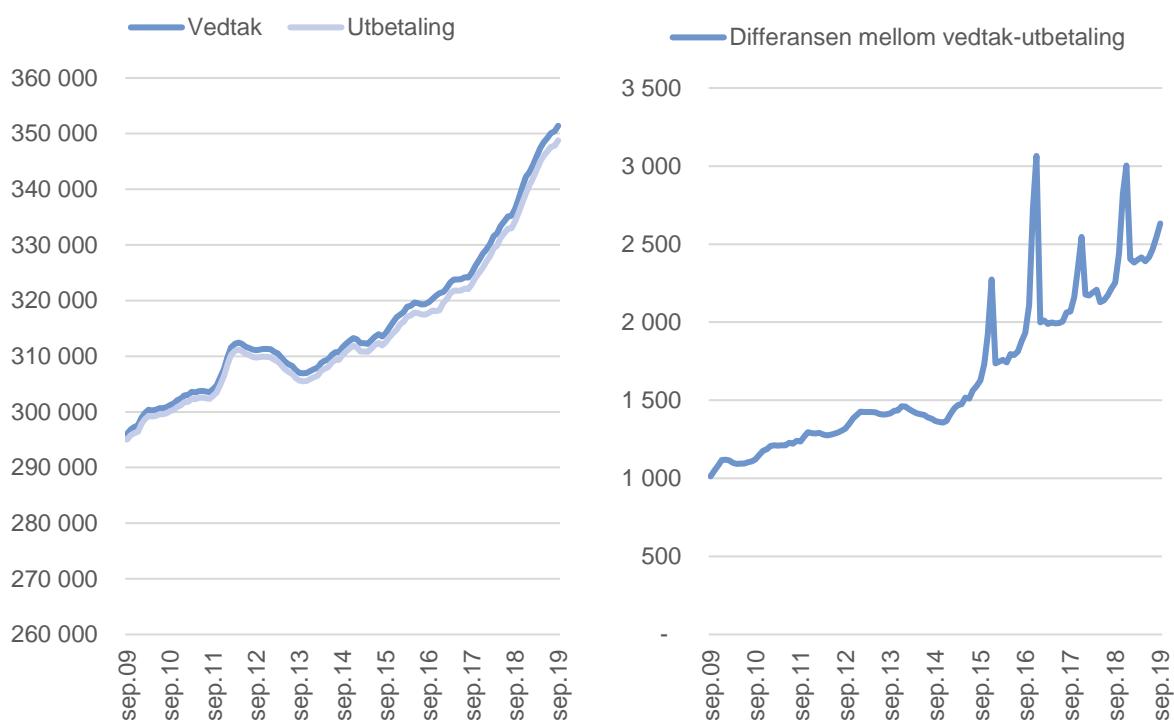
En uføretrygdet kan ha et løpende vedtak, men ikke nødvendigvis en utbetaling, noe som ofte følger av for høye inntekter ved siden av uføretrygden. Figur 12 viser differansen mellom hvor

<sup>13</sup> Endring i uføreregelverket i 2015

1. januar 2015 ble folketrygdens uførepensjon erstattet av en ny uføretrygd. Formålet med ytelsen er fortsatt å sikre økonomisk trygghet for dem som ikke kan jobbe på grunn av sykdom eller skade, samt å bedre muligheten til å kombinere arbeid og uføretrygd. Personer som hadde uførepensjon 31. desember 2014 fikk omregnet pensjonen og ble overført til uføretrygd fra 1. januar 2015.

mange som har et vedtak og hvor mange som har en løpende utbetaling av uføretrygd. Vi ser at fra 2009 til 2015 var det om lag 1 000 til opp mot 1 500 flere uføretrygdede med et vedtak enn uføre med en utbetaling. Etter endringen av uføreregelverket i 2015 har differansen økt. Spesielt i desember 2016. Differansen mellom vedtak og ytelse har økt over tid. Per september 2019 var det 2 600 flere uføre personer med vedtak enn ytelse. På samme tidspunkt i 2018 var differansen på cirka 2 300 vedtak.

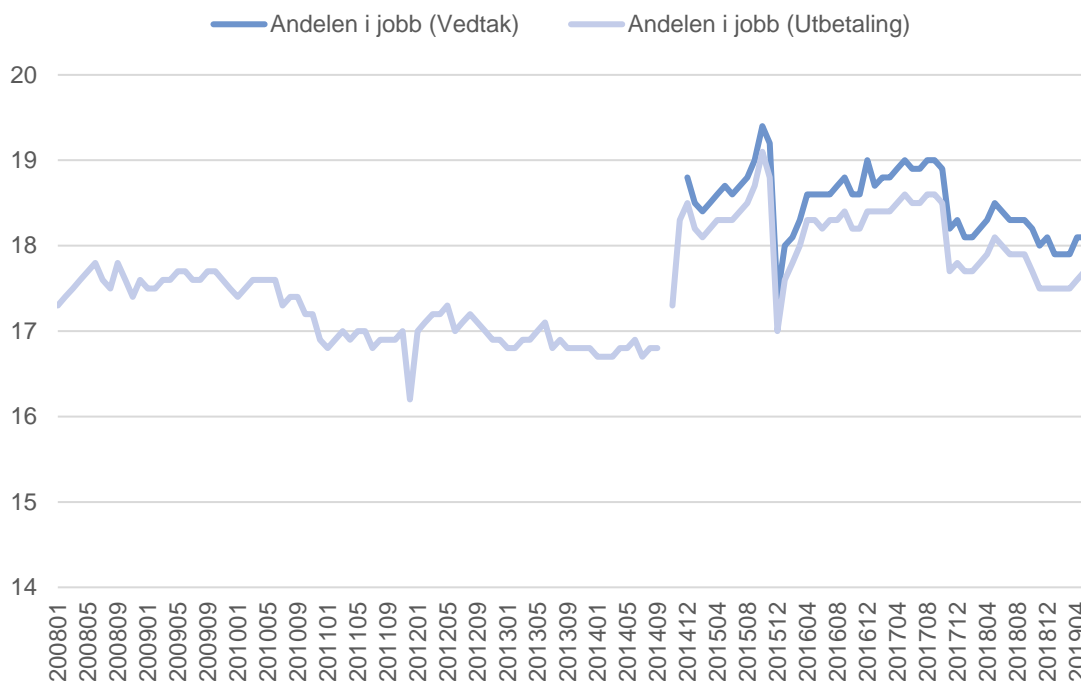
**Figur 12. Antall uføre (18-67 år) med vedtak og ytelse og differansen mellom vedtak- ytelse. Per måned. 30.9.2009– 30.9.2019. Prosent**



Kilde: NAV

Når det gjelder hvor mange uføre som har et arbeidsforhold ved siden av uføretrygden, viser vi hvor mange uføre med vedtak og utbetaling som har et arbeidsforhold (figur 13).

**Figur 13. Andelen uføre (18-67 år) registrert med et arbeidsforhold (vedtak og utbetaling). Per måned. 1.1.2008 – 31.06.2019. Prosent\***



\*Andelen med et arbeidsforhold måler vi ved å koble uføreregisteret mot Arbeidstaker-arbeidsgiver-registeret (AA-registeret) med en forsinkelse på 3 måneder. Fra 1. januar 2015 ble A-melding innført. All rapportering om inntekt, arbeidsforhold og skattetrekk ble da samlet i én elektronisk melding (a-meldingen). Dette skaper da et brudd i tidsserien og påvirker arbeidsforhold fra og med oktober 2014. Fra og med januar 2015 benytter vi utbetalingsgrad som datakilde istedenfor «ordinær» uføregrad. Ved å benytte utbetalingsgrad, blir det noen flere uføretrygdede i denne gruppen enn ved å benytte «ordinær» uføregrad.

Kilde: NAV

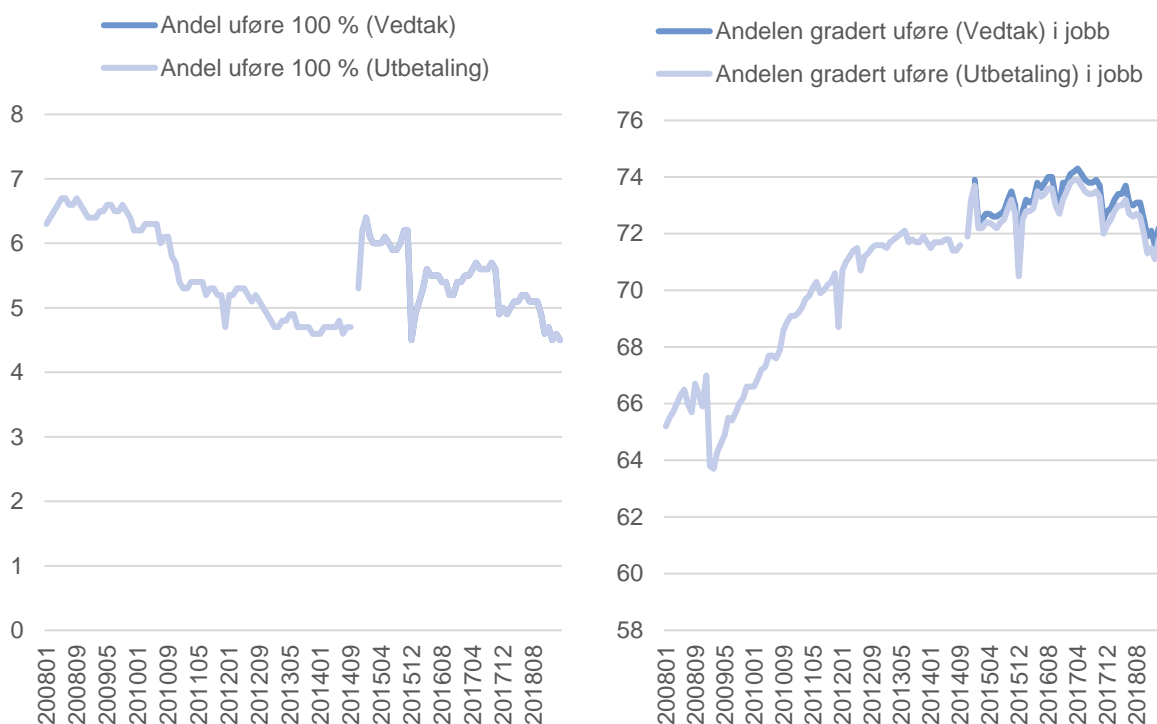
Per juni 2019 var det 349 200 personer med et uførevedtak, men 346 800 med en utbetaling. Av de med et uførevedtak, var andelen registrert med et arbeidsforhold på 18,1 prosent (en nedgang på 0,3 prosentpoeng på ett år), mens andelen med en utbetaling var på 17,7 prosent<sup>14</sup>.

<sup>14</sup> Se vedlegg for kommentarer knyttet til datakvalitet.

## Forskjeller mellom full og gradert ytelse og andelen i jobb

Figur 14 viser forskjellen på andelen i jobb med hensyn til uføregrad og forskjeller på uføre med vedtak og utbetaling. Vi ser at uføretrygdde med gradert ytelse (figur høyre) jobber mer enn uføre med full grad (figur venstre).

**Figur 14. Andelen uføre (18-67 år) registrert med et arbeidsforhold. Full og gradert uføreytelse. Vedtak- ytelse. Per måned. 1.1.2008 – 30.06.2019. Prosent\***



Kilde: NAV

Per juni 2019 hadde 279 300 personer et vedtak med full uføretrygd, og nær alle (279 100) hadde full ytelse og en utbetaling. Altså har om lag 80 prosent av alle uføretrygdde full ytelse. Av de uføre med full ytelse var 4,6 prosent registrert med et arbeidsforhold. Andelen var lik for de med utbetaling.

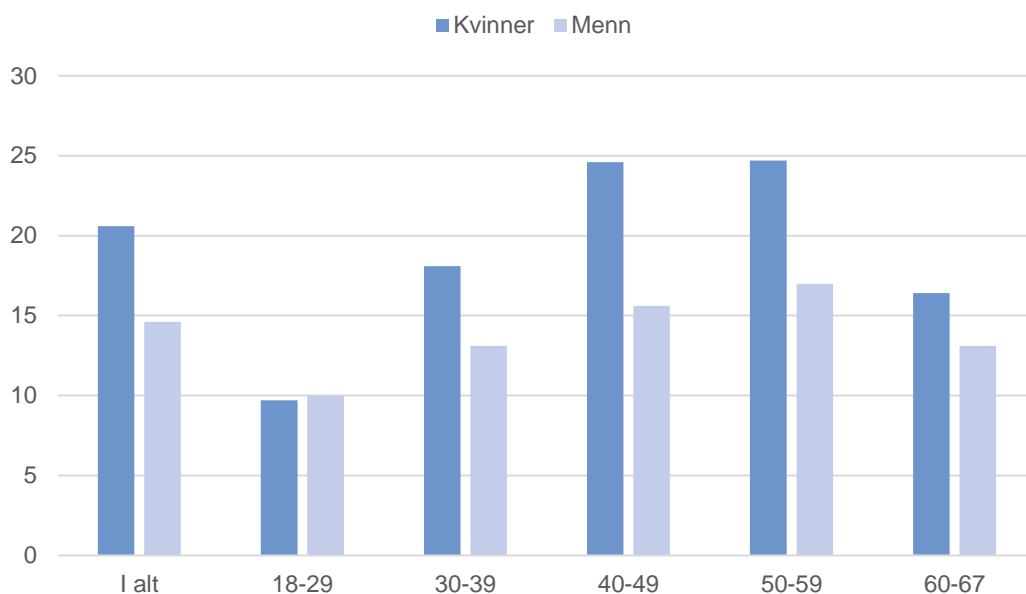
På samme tidspunkt var det om lag 69 900 personer med gradert uføretrygd (vedtak), men 63 200 med utbetaling. 72,0 prosent av de som mottok en gradert uføretrygd (vedtak) var registrert med et arbeidsforhold, mens andelen med utbetaling var på 71,5 prosent.

## Kjønns- og aldersforskjeller i arbeidsdeltakelsen

Figur 15 viser de uføretrygdedes arbeidsdeltakelse etter alder og kjønn per juni 2019. Arbeidsdeltakelsen til de uføretrygdede øker med alder, men andelen faller etter 60 år. Unge uføre har en vesentlig lavere tilknytning til arbeidslivet enn eldre og jobber i mindre grad enn eldre uføretrygdede. I tillegg viser figur 10 at uføregraden til de yngste er vesentlig høyere og indikerer en vanskeligere helsesituasjon.

Uføretrygdde kvinner jobber mer enn menn, og det gjelder spesielt kvinner i alderen 40 til 59 år. Dette fordi det er flere kvinner med gradert uføretrygd (figur 9) og graderte uføretrygdde jobber mer enn uføretrygdde med full ytelse.

**Figur 15. Andelen uføre (18-67 år) registret med et arbeidsforhold. Alder. Kjønn. Vedtak. Per 30.06.2019. Prosent**

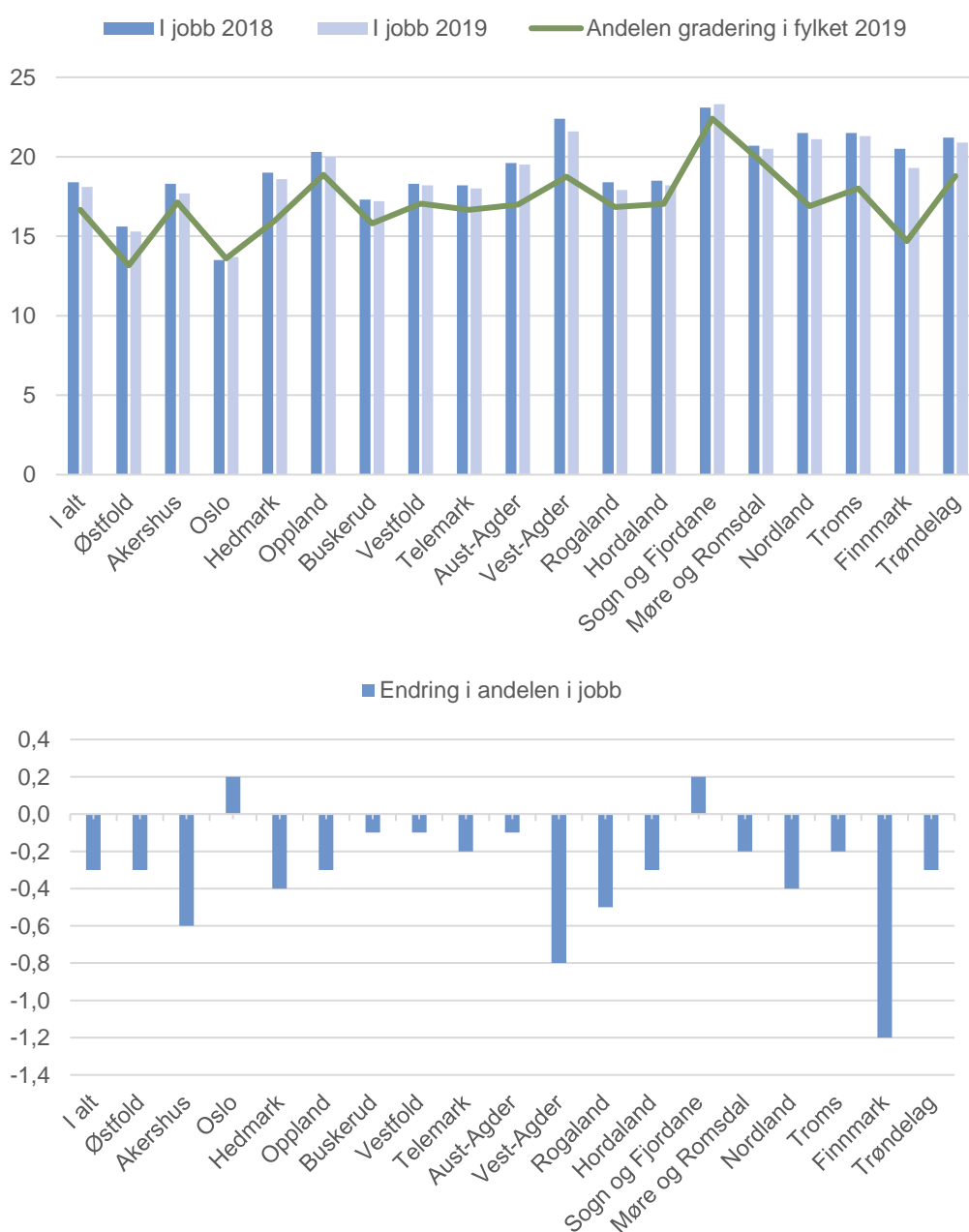


Kilde: NAV

## Fylkesforskjeller i arbeidsdeltakelse (ikke oppdatert)

Figur 16 viser andelen uføretrygdede (vedtak om uføretrygd) registrert med et arbeidsforhold og andelen av de uføretrygdede som har gradert uføretrygd per fylke. At andelen i jobb varierer geografisk, kan blant annet skyldes lokale variasjoner på arbeidsmarkedet og andelen uføre med gradert ytelse i fylket.

**Figur 16. Andelen uføre (18-67 år) registrert med et arbeidsforhold samt andelen med gradert uføretrygd. Fylke. Vedtak. Per 30.06.2018-30.06.2019. Endring i prosentpoeng.**



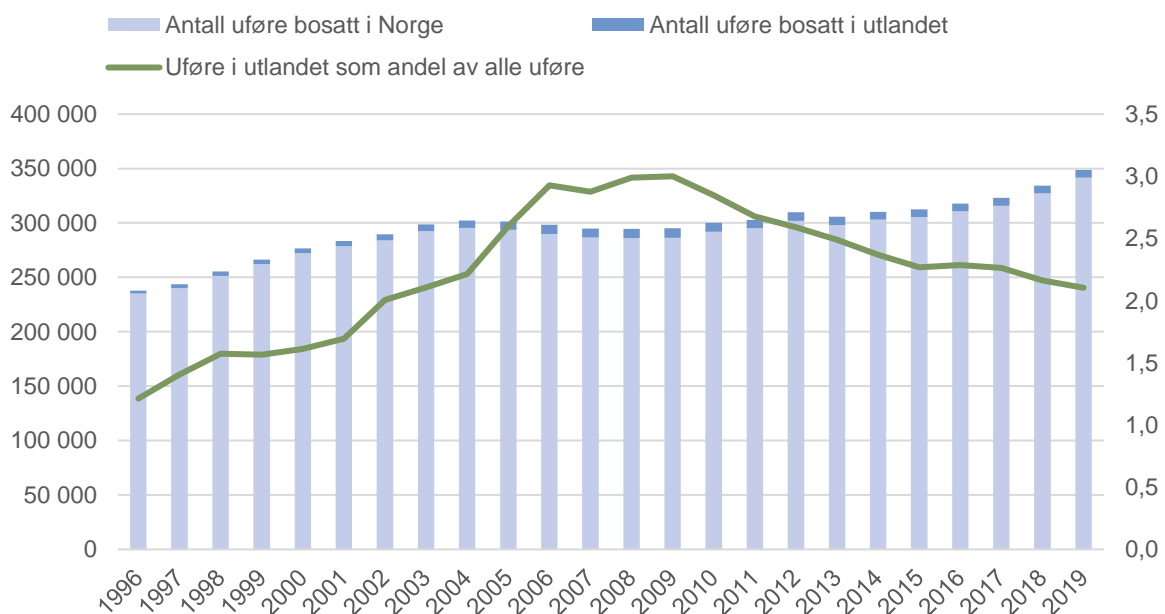
Kilde: NAV

I Sogn og Fjordane var 23,3 prosent av de uføretrygdene per juni 2019 registrert med et arbeidsforhold. Til sammenligning var 13,7 prosent registrert med et arbeidsforhold i Oslo. Figuren om endringer i andelen i jobb viser nedgang i arbeidsdeltakelsen i de fleste fylker i fjord til i år. Endringen er størst i Finnmark med en nedgang på 1,2 prosentpoeng. I Sogn og Fjordane og Oslo var det en økning på 0,2 prosentpoeng. At det jobber færre uføre i Oslo enn i de andre fylkene, kan ha sammenheng med at det i Oslo bor flest unge uføretrygdene, samtidig som vi vet at yngre uføremottakere jobber mindre enn eldre.

### Andelen uføretrygdene bosatt i utlandet

Figur 17 viser antall uføretrygdene bosatt i Norge og utlandet. I 1996 var andelen uføretrygdene bosatt i utlandet på 1,2 prosent. Andelen økte fram til og med 2006 (3 %). Fra 2010 har andelen gått ned og var på 2,1 prosent i september 2019 (7 300 uføre personer bosatt i utlandet).

**Figur 17. Mottakere av uføretrygd i antall (venstre) og andel bosatt i utlandet (høyre). 30.09.1996-30.09.2019. Antall. Prosent.**



Kilde: NAV

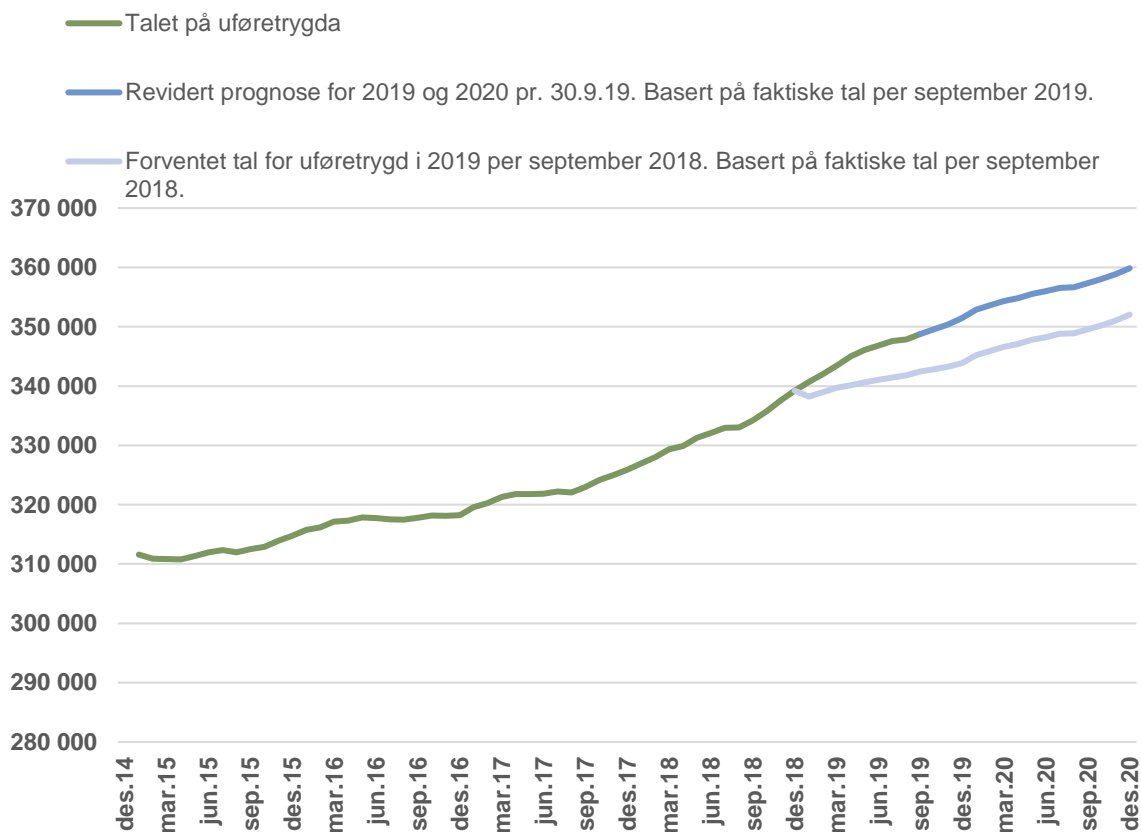
### Utviklingen i antall personer med uføretrygd i 2019 og 2020

NAV har utarbeidet en ny prognose over forventet utvikling i antall personer med uføretrygd i 2019 og 2020. NAV forventer 351 500 mottakere av uføretrygd i desember 2019. Dette er en oppgang på 200 mottakere i forhold til vår prognose publisert i februar 2019 for 2019, hvor vi



anslo omlag 351 300 mottakere i desember 2019. Videre forventer vi i underkant av 360 000 mottakere av uføretrygd ved utgangen av 2020 (figur 18).

**Figur 18. Forventet utvikling i antall med uføretrygd i 2019. 2015-2018 med faktiske tall. Antall.**



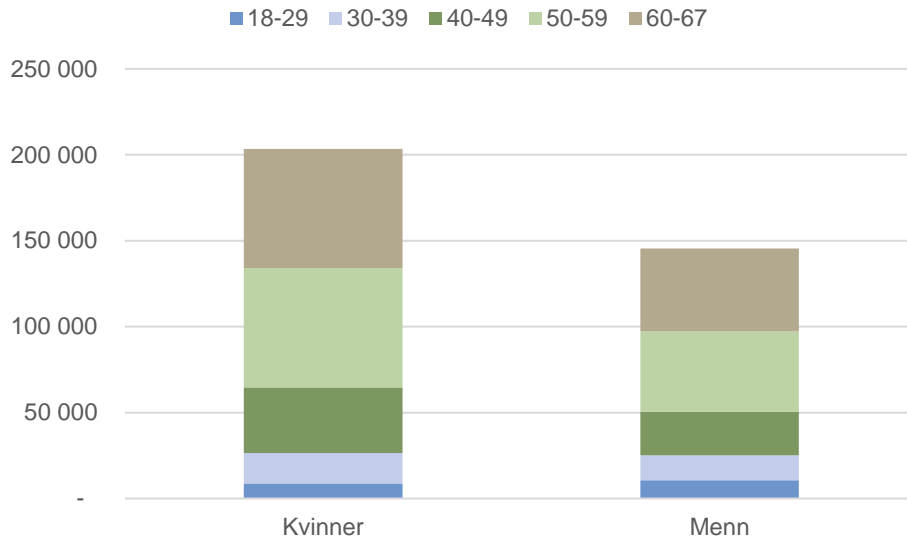
Kilde. NAV

Det reviderte anslaget for 2019 innebærer en vekst i antall mottakere med uføretrygd på 3,6 prosent fra desember 2018 til desember 2019. Dette er en sterkere vekst i antall uføretrygdede enn tidligere år, og innebærer en vekst som ligger over det endringer i demografien skulle tilsi. Antall mottakere økte mer enn ventet i fjerde kvartal 2018, og den sterke veksten skyldes at det har vært svært mange som har gått fra arbeidsavklaringspenger til uføretrygd.

Det er altså forventet en sterkere vekst i antall uføretrygdede i 2019 enn det som var lagt til grunn i tidligere anslag. Det er fortsatt forventet at innstramningene i reglene for å motta AAP vil fortsette ut året. Samtidig er det gitt økte midler til saksbehandling av uføresaker. Samlet sett innebærer det en sterkere overgang fra AAP til uføretrygd i løpet av året. Det har fram til september 2019 vært en betydelig nedbygging av saker til behandling, men vi forventer at denne saksnedbyggingen vil avta utover i 2020.

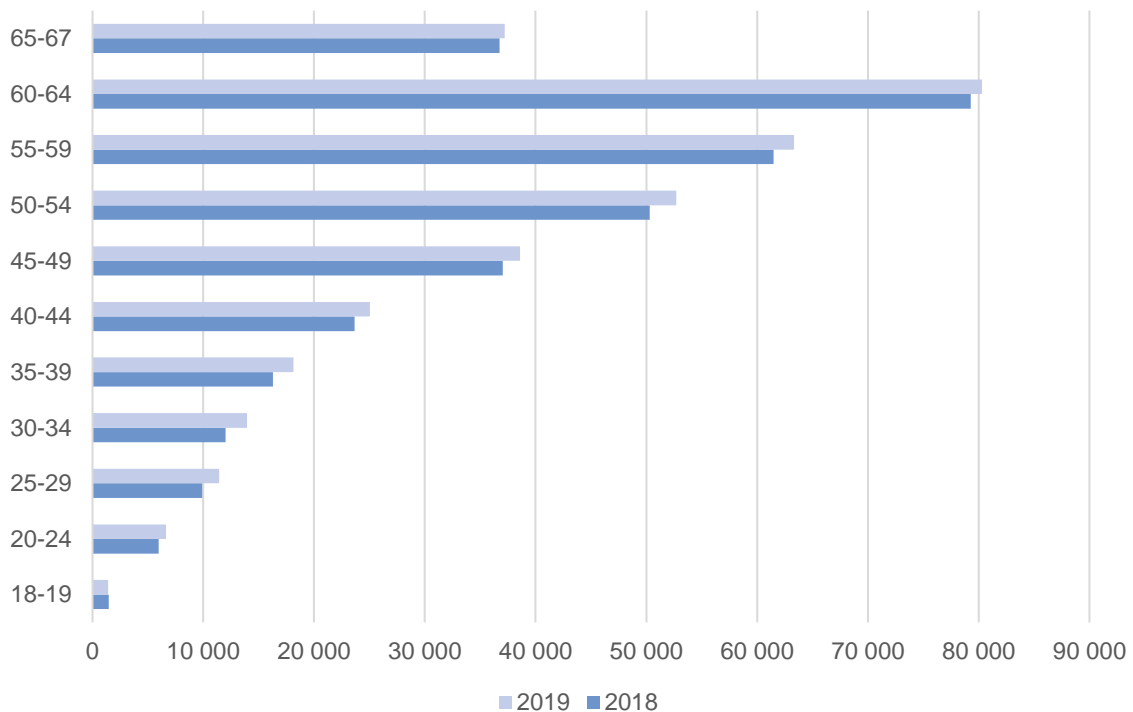
## Vedlegg 1: Tabeller og figurer

**Figur 19. Antall uføretrygdede. Alder. Kjønn. Per september 2019.**

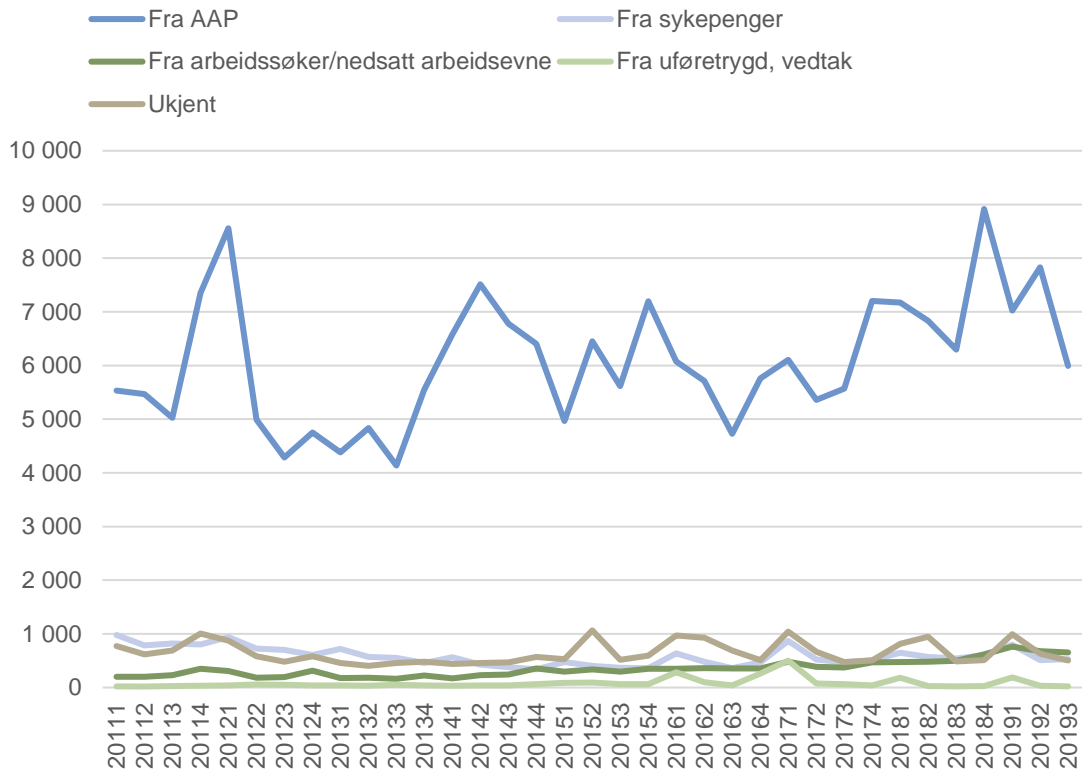


Kilde: NAV

**Figur 20. Antall uføretrygdede. Alder og tid. Per september \*2018-2019.**

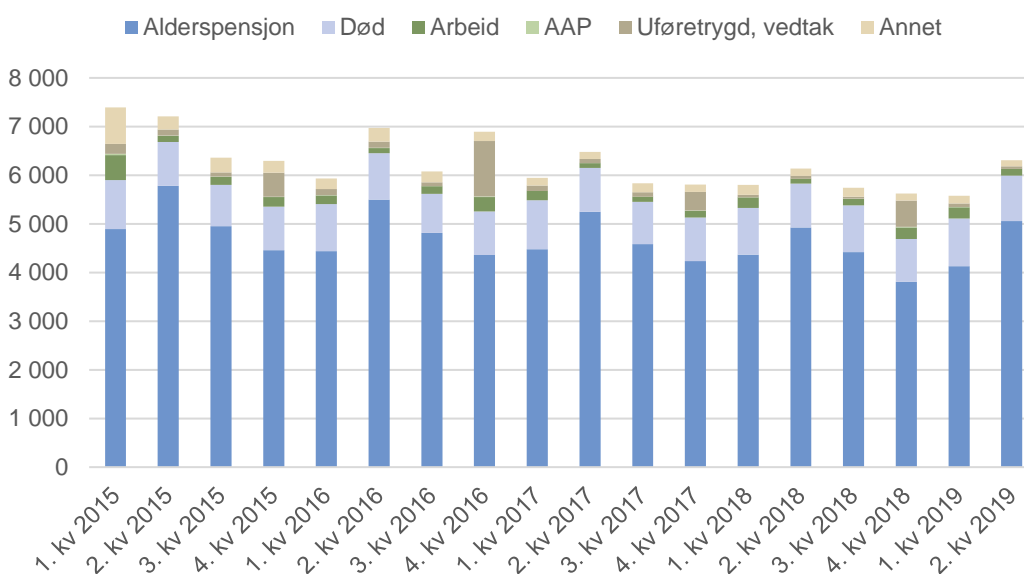


**Figur 21. Status forut for uføretrygd, blant nye mottakere av uføretrygd (18-67 år). Per kvartal. 2011–2019. Antall**



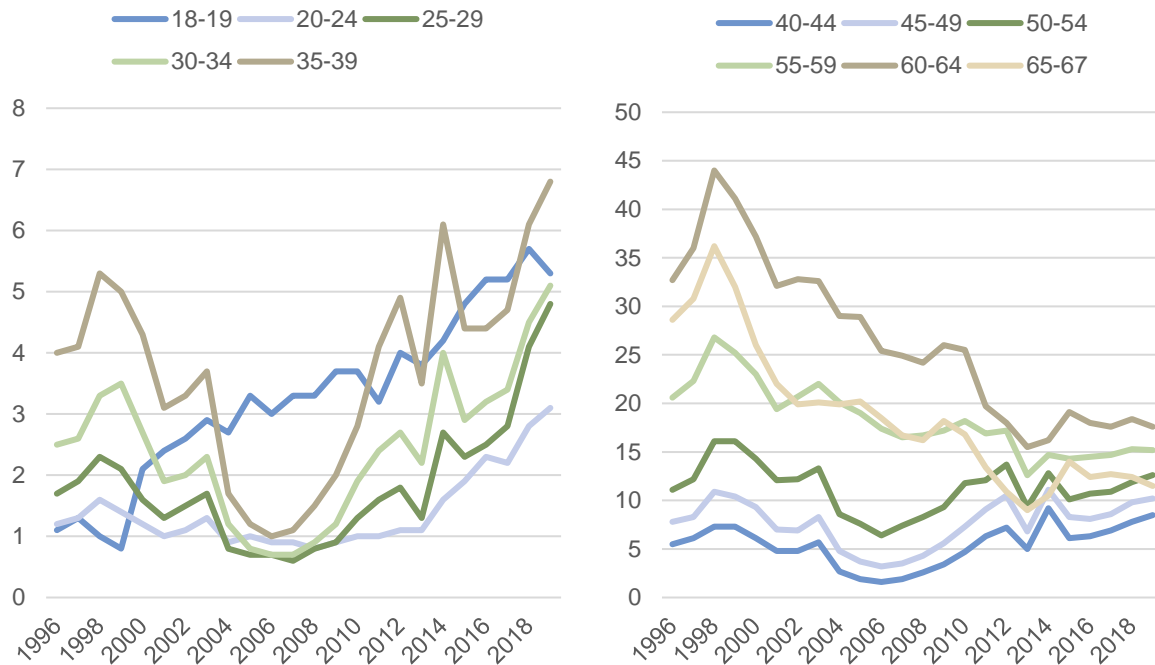
Kilde: NAV

**Figur 22. Avgang fra uføretrygd og status 2 måneder etter\*. Per kvartal. 2015 – 2019. Antall**



Kilde: NAVs

**Figur 23. Nye mottakere av uføretrygd per 1000 ikke-uføre i befolkningen september 1996 – september 2018. Per tusen/promille\***



\* Nedre alder for uførepensjon ble hevet fra 16 til 18 år fra 1.1.1998.

Kilde: NAV

Figur 23 viser andelen nye mottakere av uføretrygd (per 1000) for perioden 1996 – 2019 fordelt etter aldersgrupper. Økningen i antall unge uføre 18-29 år må ses i sammenheng med ordningen tidsbegrenset uførestønad i perioden 2004 til 2010 og siden AAP fra 2010. Unge uføre i alderen 20-29 år fikk tidsbegrenset uførestønad i stedet for uføretrygd fram til 2010, men det var i særlig grad 25 til 29-åringene som ble påvirket. 18-19-åringene fikk som oftest innvilget varig uføretrygd i denne perioden. Den kraftige veksten for de aller yngste uføretrygdede startet allerede på starten av 2000-tallet. Det er særlig den høye uføreandelen til 18-19-åringene som driver veksten for de unge uføre 18-29 år.

Flesteparten av de som fikk innvilget TU var i aldersgruppa mellom 30 til 59 år og de fleste var kvinner med muskel-skjelettsykdommer og lettere psykiske lidelser.

Flertallet av de som fikk tidsbegrenset uførestønad ble seinere innvilget uføretrygd. Etter nærmere fire år hadde 70 prosent av de med tidsbegrenset uførestønad og overgang til arbeidsavklaringspenger fått uføretrygd (Kann og Kristoffersen 2014). Andelen hadde økt til 80 prosent ved utgangen av 2015. I 2016 var andelen steget fram til cirka 81 prosent, hvor andelen har stabilisert seg en periode. De siste kvartalene ser vi imidlertid at andelen har begynt å synke. Dette skyldes blant annet at flere av de tidligere TU-mottakerne har gått over til alderspensjon (11 %) og noen er også døde (6 %).

Noe forenklet kan det sies at tidsbegrenset uførestønad som regel utsatte tidspunktet for uføretrygd. Hvis man ser begge disse ytelsene i sammenheng, forsvinner nedgangen i perioden

2004–2010 blant nye unge mottakere av uføretrygd. Og veksten i årene etter dette kan delvis forklares av denne utsettelsen (Brage og Thune 2015).

## Vedlegg 2: Metode og data

### Aldersstandardisering

Formelen for den direkte metode for aldersstandardisering skal være som følger:

$$a^f = \sum_{i=18}^{i=66} \left( \frac{up_i^f}{bef_i^f} \right) * \frac{bef_i^L}{bef_{18-66}^L}$$

der

$a^f$  – aldersstandardisert uførerate for fylke f

$up_i^f$  – antall uføretrygdede i fylke f med alder i

$bef_i^f$  – antall personer i fylke f med alder i

$bef_i^L$  – antall personer i totalbefolkningen med alder i (L indikerer hele landet)

$bef_{18-66}^L$  – antall personer i totalbefolkningen i alderen 18-66 år

### Datagrunnlag uføretrygd – feilretting

Datagrunnlaget for uføretrygd er feilrettet for perioden 2009 – 2016 (alle måneder) ved at vi har feilrettet person og geografiforhold. Dette har medført at vi har relastet data fra kildesystem til datatorg og laget ny statistikk. Det er små endringer i hovedtallene, og forskjellene er størst i 2015.

Feilrettingen har medført noen endringer i fylker, kommuner og bydeler. Antallet uføre som bor i utlandet og ukjent har økt noe, og for Oslo har antallet gått noe ned. Dette skyldes at vi nå i større grad fanger opp at personer bor i utlandet.

Når det gjelder geografi er det få personer med ukjent bydel etter rekjøring. Marka og Sentrum er ikke lenger skilt ut som egne bydeler i Oslo. For de aller fleste kommuner er det små endringer i antall og i andelen uføre, mens antall med ukjent kommune har gått noe opp etter rekjøring.

### Datagrunnlag uføretrygd – spesielle forhold ved tilgang og avgang

Med innføringen av nytt uføregelverk i 2015, ble det i større grad lagt til rette for å jobbe ved siden av uføretrygden. Arbeidstilknutting og inntekt påvirker forholdet mellom tilgang og avgang ved at de uføre kan gå inn og ut av uførebeholdningen. I den offisielle uførestatistikken teller vi kun uføre som har en ytelse, det vil si en løpende utbetaling fra NAV. Regelverket sier at uføretrygd ikke skal utbetales hvis den pensjonsgivende inntekten utgjør mer enn 80 prosent av inntekt før uførhet. Den uføretrygdede beholder likevel retten til uføretrygd med opprinnelig uføregrad i inntil fem år (hvilende rett), og perioden kan forlenges i ytterligere fem år. Siden

uføretrygd beregnes som en «årsytelse», vil en stor del av de uføretrygdene som går ut av ordningen mot slutten av kalenderåret, komme inn igjen i uførebeholdningen de påfølgende månedene året etter. Dette antar vi skjer hvert år framover<sup>15</sup>. Tall over pensjonsgivende inntekt for skatteåret 2016 viser at det er om lag 34,5 prosent av de uføretrygdene som hadde inntekt.

### **AA-registeret og datakvalitet**

1. januar 2015 ble A-melding innført. All rapportering om inntekt, arbeidsforhold og skattetrekk ble samlet i en elektronisk melding. Innføringen skapte et brudd i tidsserien ved at innføringen av A-melding påvirket antall innrapporterte arbeidsforhold fra og med oktober/november 2014 (jf. figur 14). Det er derfor vanskelig å tolke endringen i andelen uføre i jobb før og etter innføringen av A-melding. Vi ser også droppet i andelen uføre i jobb fra november til desember 2015. Nærmere analyser viser at AA-registeret (Arbeidstaker-arbeidsgiver-registeret) ikke fanget opp alle arbeidsforhold for disse månedene, som følge av forhold rundt datauttrekket i forbindelse med skuddårsmåned februar 2016. Fallet i antall arbeidsforhold kan tolkes som et brudd i tidsserien.

Vi har observert en kraftig nedgang i andelen uføretrygdene registrert med et arbeidsforhold fra november til desember i 2015. Dette skyldes i all hovedsak feil i registerdannelsen av AA-registeret for februar og mars 2016.

Vi har analysert datakvaliteten i AA-registeret og sett nærmere på andelen uføretrygdene registrert med et arbeidsforhold. For å sjekke dette har vi gjort en kjøring hvor vi har brukt nevnerfilen for sykefravær, som er basert på AA-registeret påkoblet opplysninger om inntekt. Ved å benytte nevnerfilen som datagrunnlag, viser det seg at det ikke var noen nedgang i andelen i jobb, men tvert imot en liten oppgang i desember 2015.

Etter å ha sett analysert AA-registeruttrekkene, så finner vi at det må ha skjedd en feil i forbindelse med februaruttrekket (skuddår) (filene for 201602 og 201603), det vil si at det ble kjørt i begynnelsen av mars istedenfor i slutten av februar (som er det vanlige).

Vår konklusjon er at dette forholdet har påvirket både februar- og marsuttrekket, og er nok forklaringen på droppen i andelen i jobb.

Det er slik at AA-registeruttrekkene ikke vil stemme perfekt med virkeligheten av registrering av arbeidsforhold. Dette har å gjøre med at det for enkelte arbeidsforhold er det noen problemer med riktige registreringer både av inn- og utmeldinger, samt antall avtalte timer pr uke. I våre analyser av overgang til arbeid setter vi blant annet krav om at time antallet skal være minimum 4. Vår vurdering er likevel at kvaliteten på vårt AA-register er god, bortsett fra uttrekkene for februar og mars 2016 og dette uttrekket bør forstås som et brudd i tidsserien.

Det er dessverre ikke mulig å få kjørt AA-filene på nytt.

---

<sup>15</sup> I løpet av 4. kvartal 2017 var avgangen lavere enn antatt. Pga tekniske årsaker ble det ikke kjørt en inntektsavkorting (inntekstbatch) i NAVs fagsystem som gjorde at den tekniske avgangen fra uførebeholdningen (=ytelse) var lavere enn forventet.

## **Datagrunnlag overgangsstatistikk**

### **Overgangsdefinisjonen – tilgang**

Statusvariabelen (registerstatus) er laget ut fra den status personen har i registrene to måneder før tilgangsdatoen for uføretrygd.

For sykepenges er overgangen definert som «fra sykepenges» inntil et halvt år før tilgangstidspunktet.

I tidligere utgaver av dette notatet har man brukt en litt annen operasjonalisering for denne tabellen, nemlig siste gjeldende registerstatus innenfor det siste året før uføretrygd.

### **Overgangsdefinisjonen – avgang**

Antall uføretrygdede som sluttet å motta en ytelse (avgang) en gitt måned. Vi måler statusen to måneder etter avgangstidspunktet.

### **Arbeidsavklaringspenger**

Datagrunnlaget for arbeidsavklaringspenger er over personer som mottar ytelsen. Statistikken teller alle som i løpet av måneden har mottatt en utbetaling arbeidsavklaringspenger. Beholdningen telles opp på en gitt dato nær slutten av hver måned.

### **Nye regler på AAP og økt overgang til uføretrygd**

1. januar 2018 ble det innført nye regler for arbeidsavklaringspenger. Målet med endringene er å få flere mottakere av AAP tilbake i jobb raskere. Endringene påvirker først og fremst de som søker om å motta AAP fra 1. januar 2018 eller senere, men noen endringer vil også påvirke de som allerede mottar AAP. Endringene medførte at antall mottakere av arbeidsavklaringspenger i løpet av 2018 gikk spesielt mye ned. Utviklingen har fortsatt i 2019.

## Referanser

- Alne, Ragnar Hjellset (2018): «Uføretrygd og arbeid: Jobber de uføre mer etter reformen i 2015?» i Arbeid og Velferd. Nr. 3-2018.
- Brage, Søren og Thune, Ola (2015): «Ung uførhet og psykisk sykdom», i Arbeid og Velferd. Nr. 1-2015.
- Bragstad, Torunn (2018): «Vekst i uføretrygding blant unge», i Arbeid og velferd. Nr. 2-2018.
- Bragstad, Torunn og Hauge, Linda (2007): «Geografisk variasjon i uførepensjon» i Arbeid og Velferd. Nr. 2-2007.
- Bragstad, Torunn og Hauge, Linda (2008): Geografisk variasjon i uførepensjonering 1997-2004. NAV-rapport nr. 4-2008.
- Bråthen, Magne og Nielsen, Roy A. (2016): Uførereformen. Konsekvenser for yrkesaktiviteten. Fafo-rapport 2016:27.
- Ellingsen, Jostein (2019): «Utviklingen i uførediagnoser per 31. desember 2015», Statistikknotat.
- Haga, Oddbjørn og Lien, Ole Christian (2017): «Utviklinga i pensjonering og sysselsetjing blant seniorar» i Arbeid og velferd. Nr. 2-2017.
- Jacobsen, Ove (2018): AFP i privat sektor – endringer i mottak arbeidsavklaringspenger og uføretrygd» i Arbeid og velferd. Nr. 1-2018.
- Jacobsen, Ove (2014): «Pensjonsreformen: Hvilken innvirkning har den hatt på bruken av helserelaterte ytelser?» i Arbeid og velferd. Nr. 3-2014.
- Kalstø, Åshild Male og Kann, Inger Cathrine (2018): «Færre på helserelaterte ytelser – friskere befolkning?», i Arbeid og velferd. Nr. 4-2018.
- Kann, Inger Cathrine og Kristoffersen, Per (2014): «Arbeidsavklaringspenger – Et venterom for uførepensjon», i Arbeid og Velferd. Nr. 2-2014.
- Kann, Inger Cathrine og Kristoffersen, Per (2013): «Arbeidsavklaringspenger-gjennomstrømming og avgang fra ordningen», i Arbeid og Velferd. Nr. 1-2013.
- Lande, Sigrid (2014): «Arbeidsavklaringspenger - Mottakere overført fra tidligere ordninger», i Arbeid og velferd nr. 2-2014.
- Sørbø, Johannes og Ytteborg, Helene (2015): «Arbeidsavklaringspenger: Hva har skjedd med de som har passert fire år?», i Arbeid og velferd nr.3-2015