

## Arbidsmarkedet nå – september 2024

«Arbidsmarkedet nå» er et månedlig notat fra Analyseeksjonen i Arbeids- og velferdsdirektoratet.

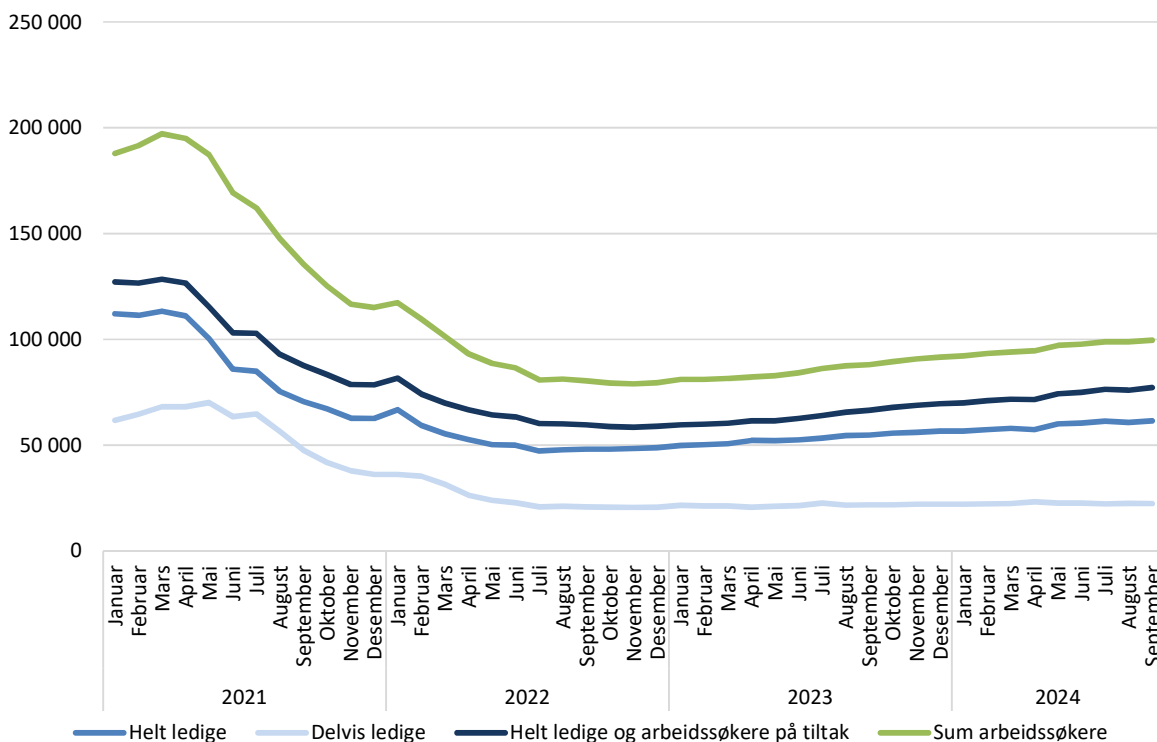
Notatet er skrevet av Kristine von Simson, [kristine.von.simson@nav.no](mailto:kristine.von.simson@nav.no), 27. september 2024.

### 700 flere arbeidssøkere i september

I løpet av september økte antallet helt ledige med 700 personer. Samtidig økte antallet helt ledige og arbeidssøkere på tiltak med 1 400 personer (bruttoledigheten), ifølge sesongjusterte tall (figur 1). Antallet delvis ledige falt med 200 personer. Samlet sett økte antallet arbeidssøkere (helt ledige, delvis ledige eller arbeidssøkere på tiltak) med 700 personer fra august til september.<sup>1</sup>

Ved utgangen av september var 58 900 personer registrert som helt arbeidsledige (ikke sesongjustert), noe som tilsvarer 2,0 prosent av arbeidsstyrken). 73 600 personer var helt ledige eller arbeidssøkere på tiltak (2,5 prosent av arbeidsstyrken). I tillegg var 21 500 personer delvis arbeidsledige (0,7 prosent av arbeidsstyrken). Til sammen var det 95 100 registrerte arbeidssøkere hos NAV. Det tilsvarer 3,2 prosent av arbeidsstyrken.

**Figur 1.** Antall personer registrert som helt arbeidsledige, delvis arbeidsledige, bruttoledighet og summen av arbeidssøkere. Sesongjusterte tall. Januar 2021 – september 2024



Kilde: NAV

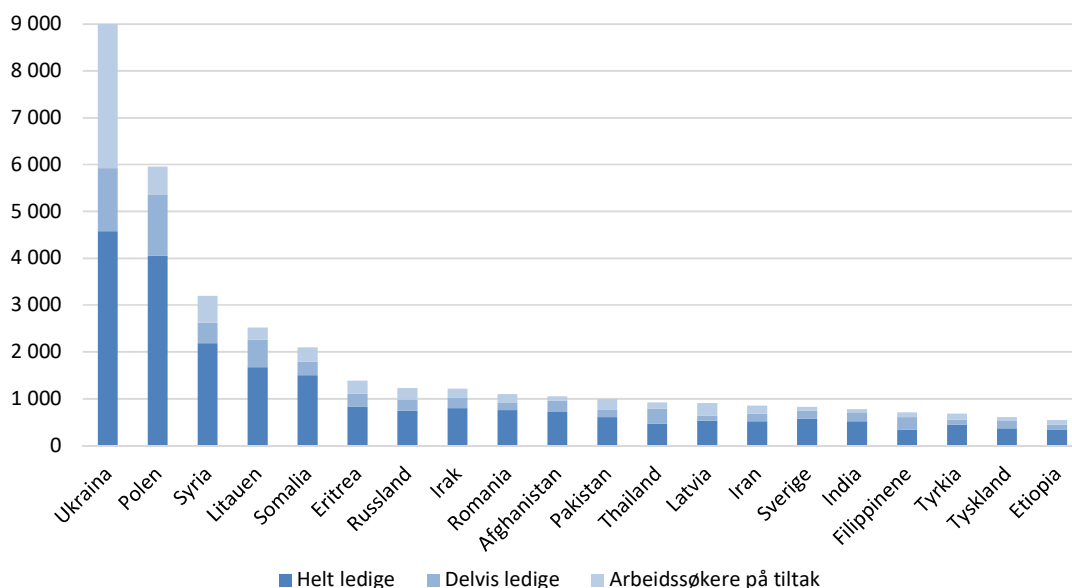
<sup>1</sup> Antallet arbeidssøkere totalt og de ulike undergruppene blir sesongjustert hver for seg. Hver enkelt undergruppe kan ha ulike sesongmønstre, og det kan være perioder der mange går fra helt arbeidsledig til delvis arbeidsledig eller motsatt. Dette fører til at en addering av de ulike sesongjusterte komponentene ikke nødvendigvis gir samme resultat som når en sesongjusterer totalen.

## Mange arbeidssøkere med ukrainsk landbakgrunn

I september var det 11 000 flere arbeidssøkere enn for ett år siden. En viktig grunn til at arbeidsledigheten har økt det siste året er at flere flyktninger fra Ukraina registrerer seg som arbeidssøkere etter en tid i Norge. Halvparten av økningen i antallet arbeidssøkere totalt det siste året skyldes flere ukrainske arbeidssøkere, og en av ti arbeidssøkere har nå ukrainsk landbakgrunn. Ved utgangen av september hadde 9 000 registrerte arbeidssøkere landbakgrunn fra Ukraina, og dette er dermed den vanligste landbakgrunnen blant arbeidssøkere med innvandrerbakgrunn (figur 2). Blant ukrainske arbeidssøkere er 51 prosent helt ledige, 15 prosent delvis ledige og 34 prosent arbeidssøkere på tiltak.

Samlet sett var halvparten av arbeidssøkerne ved utgangen av september innvandrere (48 200 personer).<sup>2</sup> Antallet arbeidssøkere med innvandrerbakgrunn har økt med 8 600 personer det siste året (22 %), mens antall arbeidssøkere uten innvandrerbakgrunn har økt med 2 400 personer (5 %).

**Figur 2.** Antall innvandrere registrert som helt ledig, arbeidssøker på tiltak eller delvis ledig hos NAV, etter fødeland. De 20 vanligste fødelandene. September 2024



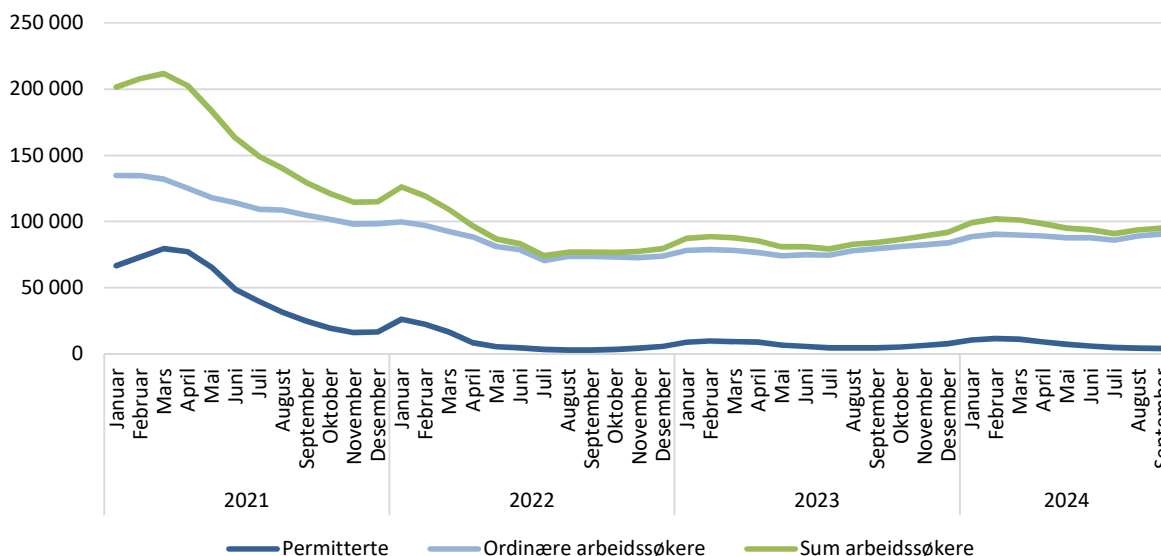
Kilde: NAV

## Lavt antall permitterte

Ved utgangen av september er 4 300 personer registrert som permitterte arbeidssøkere, hvorav 2 400 er helt permitterte (figur 3). Sammenlignet med september i fjor er det nå 300 færre permitterte arbeidssøkere. Antallet permitterte holder seg dermed langt lavere enn i pandemiårene, og forklarer ikke økningen i ledigheten vi har sett det siste året. Sammenlignet med årene før pandemien er det imidlertid relativt mange permitterte, særlig med tanke på at ledigheten fortsatt er lav. Antallet permitterte i år er om lag på nivå med våren 2016, da vi hadde en oljerelatert nedgangskonjunktur. Videre må vi tilbake til 2011 for å finne sist permitteringen var på samme nivå som denne våren, når vi ser bort fra pandemiårene.

<sup>2</sup> Fra 2022 bruker NAV opplysninger mottatt fra SSB til å definere *innvandrere* i arbeidsmarkedsstatistikken. Dermed følges [definisjonen SSB bruker for innvandrere](#). Se punkt 4.2.9 i [Om statistikken - Arbeidssøkere - nav.no](#) for nærmere informasjon.

**Figur 3.** Antallet arbeidssøkere fordelt på permitterte og ordinære (ikke-permitterte) arbeidssøkere. Januar 2021 – september 2024. Ikke justert for sesongvariasjoner



Kilde: NAV

### Serviceyrker og annet arbeid er den vanligste yrkesbakgrunnen

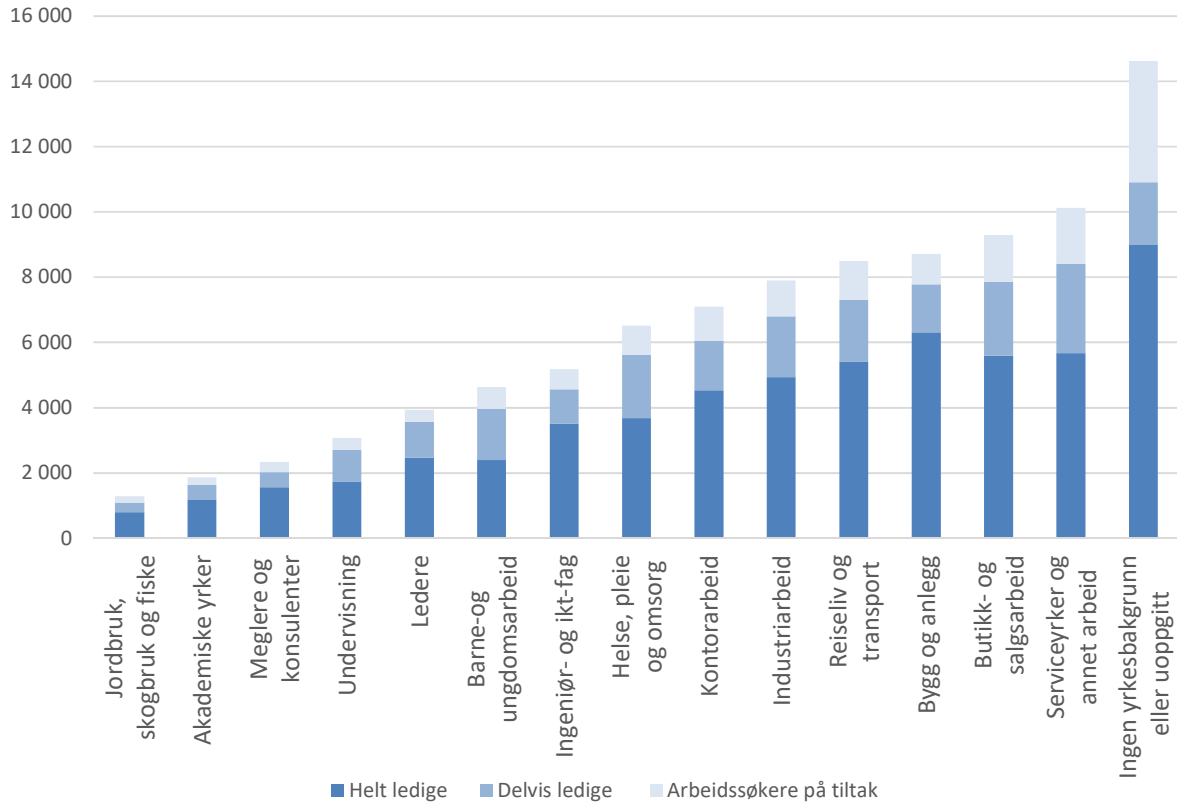
Serviceyrker og annet arbeid er den vanligste yrkesbakgrunnen blant arbeidssøkere med registrert yrkesbakgrunn (10 100 personer), fulgt av butikk og salgsarbeid (9 300 personer) og bygg- og anleggsarbeid (8 700) (figur 4). Innen serviceyrker og annet arbeid er det flest rengjørere (4 100 personer). Snekkere og tømrere samt andre bygningsarbeidere er de største gruppene med yrkesbakgrunn fra bygg- og anlegg (2 700 personer hver).

Sammenlignet med september i fjor er det arbeidssøkere med ingen eller uoppgitt yrkesbakgrunn som har økt mest (1 600 flere), etterfulgt av arbeidssøkere med bakgrunn fra bygge- og anleggsbransjen (1 300 flere). Arbeidssøkere med bakgrunn fra serviceyrker og annet arbeid har økt med 1 100 personer, mens antall arbeidssøkere innen ingeniør- og IKT-fag har økt med 1000.<sup>3</sup>

Ved utgangen av september var andelen arbeidssøkere høyest innen reiseliv og transport (4,5 %) og innen serviceyrker og annet arbeid (4,4 %) (figur 5). Andelen arbeidssøkere var lavest innen akademiske yrker (1,2 %).

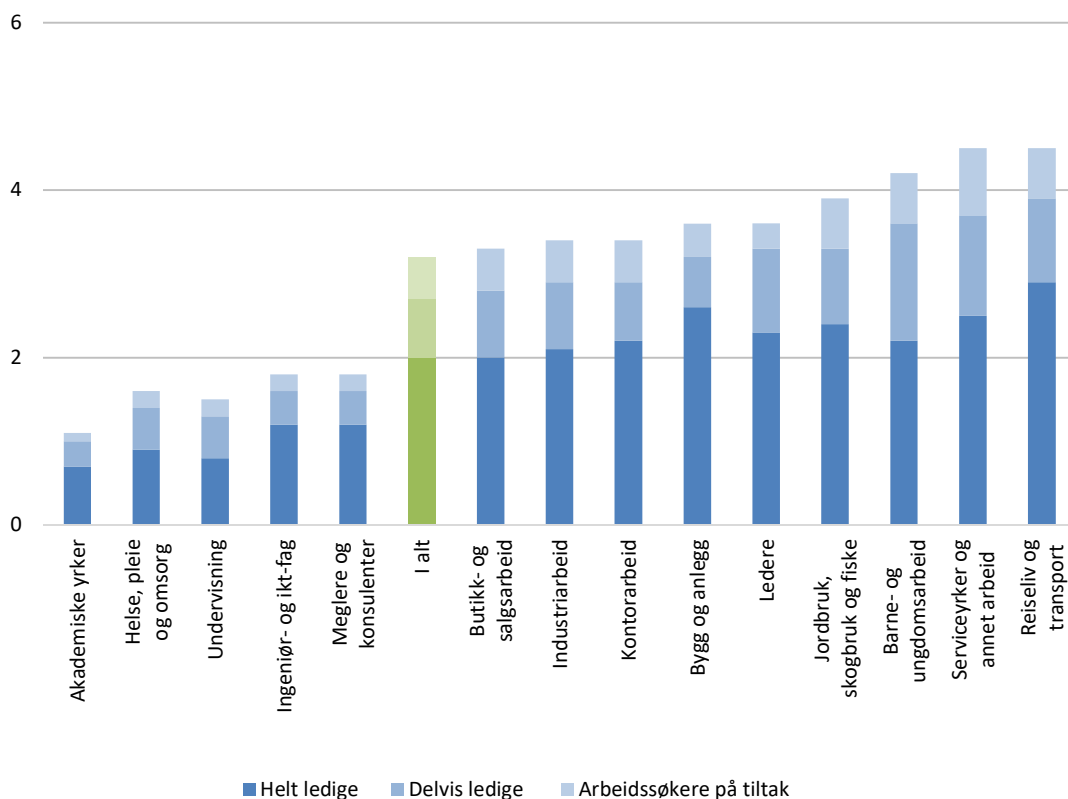
<sup>3</sup> Som følge av en feil i NAV sine IT-systemer i starten av 2024 der alle nye arbeidssøkere ble registrert med ukjent yrke, ble andelen arbeidssøkere med ukjent yrkesbakgrunn for høy mens andelen i andre yrkesgrupper for lav. Dette medfører blant annet at endringer i yrkessammensetning fra perioden før feilen må tolkes med varsomhet, og at ledighetsnivået i de sesongjusterte tallene antakelig er noe underestimert i de andre yrkesgruppene. Nedgangen i antallet uten registrert yrkesbakgrunn etter januar må også tolkes i lys av dette. Se også faktaboks.

**Figur 4.** Antall personer registrert som helt arbeidsledige, arbeidssøkere på tiltak eller delvis arbeidsledige hos NAV. Etter yrkesbakgrunn. September 2024



Kilde: NAV

**Figur 5.** Prosent av arbeidsstyrken registrert som helt arbeidsledig, arbeidssøker på tiltak eller delvis arbeidsledig hos NAV. Etter yrkesbakgrunn. September 2024



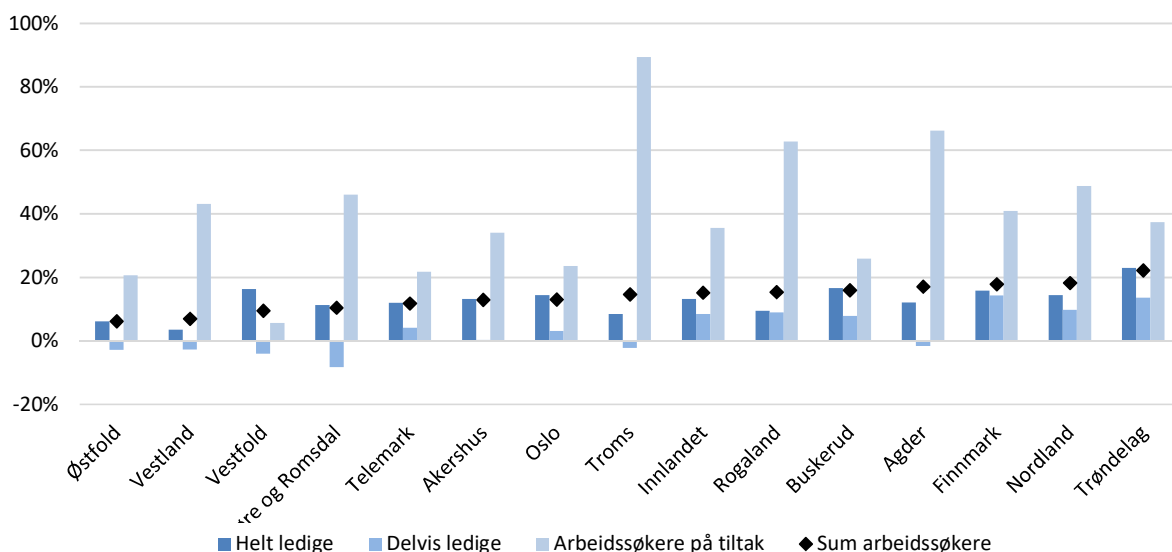
Kilde: NAV

### Høyest ledighet i Østfold

Antallet arbeidssøkere har økt i alle fylker det siste året, men i ulik grad. Økningen er størst i Finnmark, Nordland og Trøndelag, hvor det har blitt henholdsvis 18, 18 og 22 prosent flere arbeidssøkere. En viktig grunn til dette ser ut til å være at antallet ukrainske arbeidssøkere har økt relativt mye i disse fylkene. I Østfold, Vestland og Vestfold har derimot antall arbeidssøkere bare økt mellom 6 og 9 prosent (figur 6). Alle disse er industrifylker, med relativt høy andel sysselsatte i industrien. Mange industrinæringer går nå godt som følge av blant annet høye oljeinvesteringer og svak kronekurs.

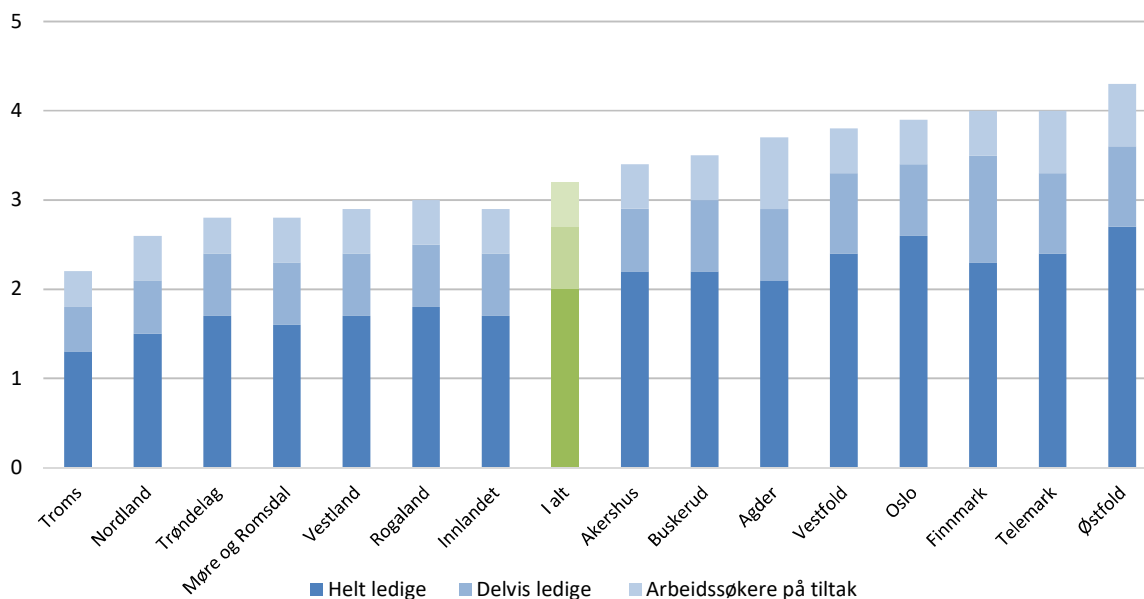
Østfold og Telemark har høyest arbeidsledighet i september med 4,3 og 4,0 prosent av arbeidsstyrken, mens andelen arbeidssøkere er lavest i Troms og Nordland, med henholdsvis 2,2 prosent og 2,6 prosent (figur 7).

**Figur 6.** Endring i antallet arbeidssøkere, fordelt på helt arbeidsledige, delvis arbeidsledige og arbeidssøkere på tiltak. Etter fylke. September 2023 – september 2024



Kilde: NAV

**Figur 7.** Prosent av arbeidsstyrken registrert som helt arbeidsledige, arbeidssøkere på tiltak eller delvis arbeidsledige hos NAV. Etter fylke. September 2024

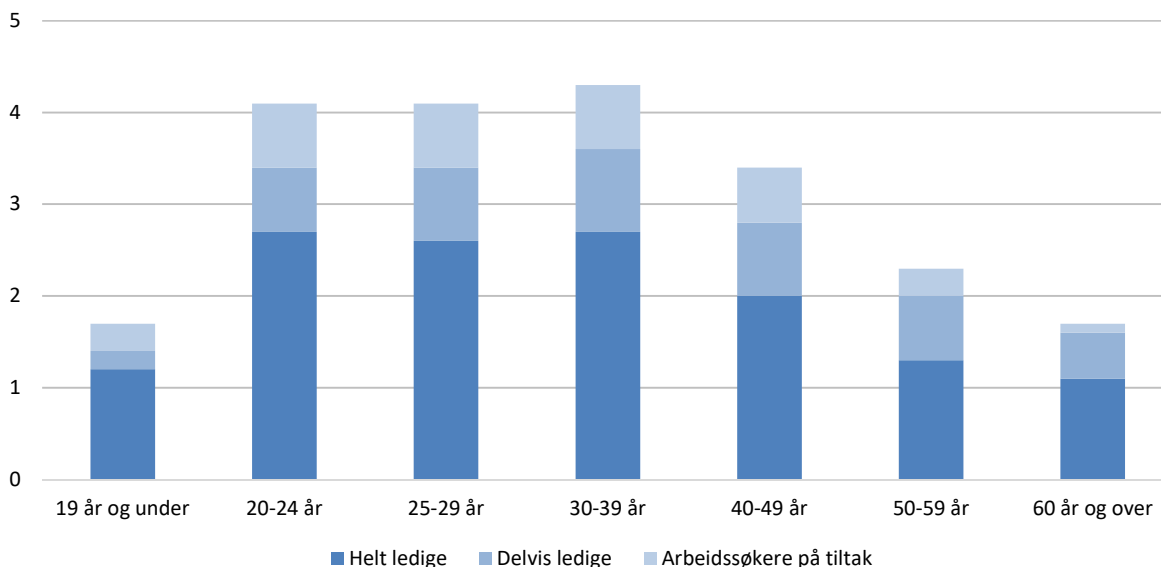


Kilde: NAV

### Størst økning i ledigheten blant personer i 40-årene

Antallet arbeidssøkere har økt i alle aldersgrupper det siste året. Den prosentvise økningen har vært størst blant personer i aldersgruppen 40-49 år, hvor ledigheten har økt med 16 prosent. I september var andelen arbeidssøkere høyest blant personer i alderen 20-24 år og blant personer 30-39 år, begge med 4,2 prosent av arbeidsstyrken (figur 8). Andelen arbeidssøkere er lavest blant de under 20 år, der 1,7 prosent av arbeidsstyrken er registrert som arbeidssøkere.

**Figur 8.** Andel av arbeidsstyrken registrert som helt arbeidsledig, arbeidssøkere på tiltak eller delvis arbeidsledig hos NAV, etter alder. September 2024



Kilde: NAV

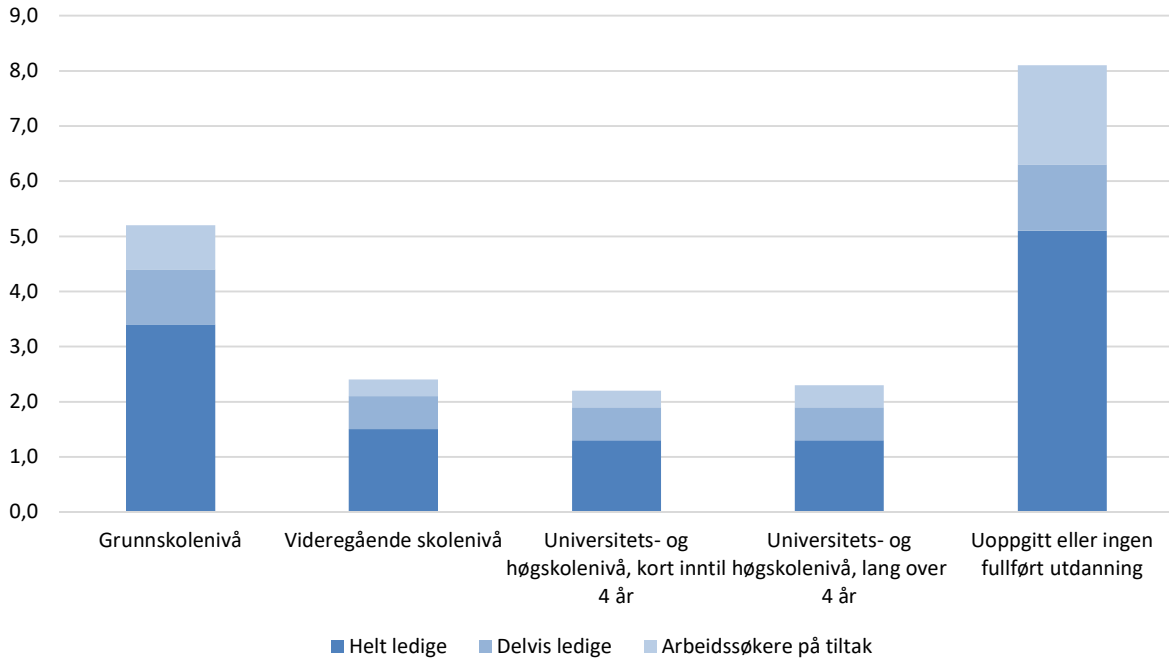
### Flere ledige med ukjent eller uten fullført utdanning

Arbeidsledigheten er høyest blant personer som kun har fullført grunnskole eller er uten registrert utdanning (figur 9). I disse gruppene var henholdsvis 5,2 og 8,1 prosent av arbeidsstyrken registrert som arbeidssøkere ved utgangen av september.<sup>4</sup> Det er mer enn dobbelt så høy andel som blant personer med fullført videregående skole eller høyere utdanning. Andelen er lavest blant de med fullført høyere utdanning på inntil 4 år, hvor 2,2 prosent av arbeidsstyrken er registrert som arbeidssøkere.

Personer med grunnskole eller videregående skole som høyeste fullførte utdanning utgjør de største gruppene av arbeidssøkerne i antall. Samlet utgjør disse gruppene 51 800 personer. Det tilsvarer 54 prosent av alle arbeidssøkerne. Det siste året har det likevel særlig vært en økning i antallet arbeidssøkere med uoppgitt eller ingen fullført utdanning. Noen av disse kan være ukrainske flyktninger som ennå ikke har fått registrert utdanningen sin. Personer med grunnskole som høyeste fullførte utdanning har den minste økningen i antallet arbeidssøkere.

<sup>4</sup> Fram til 2022 fordelte NAV arbeidssøkere etter høyeste påbegynte utdanningsnivå. Fra 2022 benytter NAV opplysninger fra SSB til å definere utdanning. Dermed bruker vi [definisjonen SSB bruker på utdanning](#). Se punkt 4.2.10 i [Om statistikken - Arbeidssøkarar - nav.no](#) for mer informasjon.

**Figur 9.** Andel av arbeidsstyrken registrert som helt arbeidsledig, arbeidssøker på tiltak eller delvis arbeidsledig hos NAV. Etter fullført utdanningsnivå. September 2024

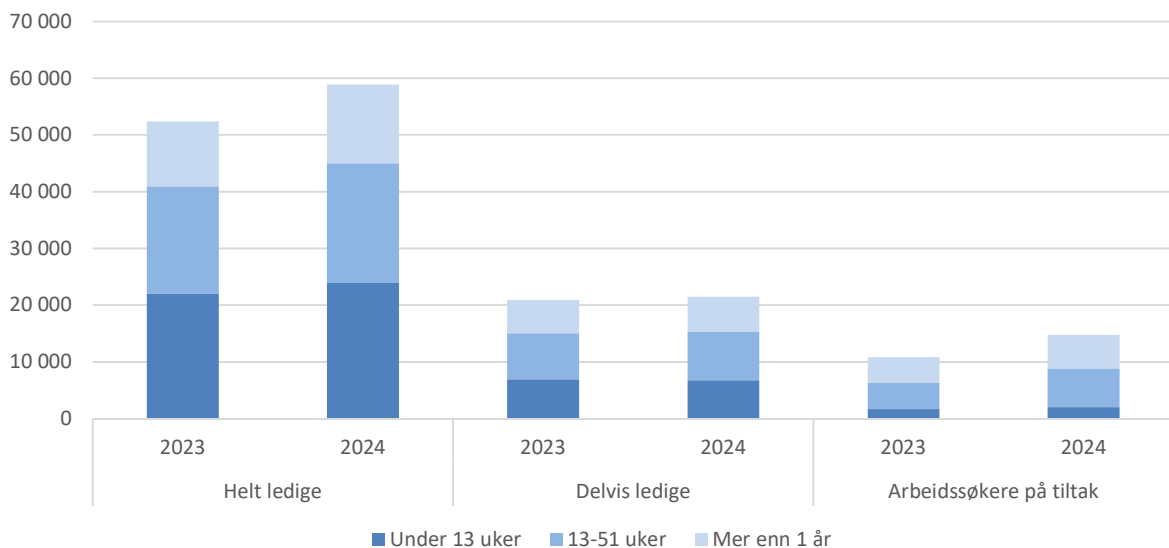


Kilde: NAV

**De fleste har vært arbeidssøkere i mindre enn ett år**

Om lag tre av fire arbeidssøkere (69 100 personer) har vært arbeidsledige i mindre enn ett år, og 35 prosent har vært registrert i mindre enn 13 uker (figur 10). Det siste året har det blitt 10 900 flere som har vært ledige i mindre enn ett år, og 4 900 flere som har søkt arbeid i over ett år. Den relative økningen er størst blant de som har vært ledige i 52-77 uker (60 %).

**Figur 10.** Antall arbeidssøkere fordelt på arbeidssøkerstatus og arbeidssøkervarighet. September 2023 og september 2024



Kilde: NAV



### **Stabilt antall nye arbeidssøkere**

I løpet av september registrerte 17 400 nye arbeidssøkere seg hos NAV. Det tilsvarer rundt 810 per virkedag, justert for normale sesongvariasjoner. Antall nye arbeidssøkere per virkedag har holdt seg uendret siden august. Av de nye arbeidssøkerne oppgir 28 prosent at de har mistet eller kommer til å miste jobben som grunn til at de registrerer seg som arbeidssøkere. Videre oppgir 13 prosent at de er usikre på jobbsituasjonen sin, og 12 prosent at de har sagt opp eller kommer til å si opp jobben sin.

### **Fortsatt høy etterspørsel etter arbeidskraft**

I løpet av september ble det registrert 39 000 nye ledige stillinger på arbeidsplassen.no. Det tilsvarer 2 100 nye stillinger per virkedag, justert for normale sesongvariasjoner, noe som er 15 prosent flere enn for ett år siden. Flest stillinger ble lyst ut innen helse, pleie og omsorg (8 200), butikk- og salgsarbeid (4 300) samt innen reiseliv og transport (3 300). Det har vært en økning i nye stillinger for de fleste yrkesgrupper det siste året. Økningen har vært størst for meglere og konsulenter (47 % flere) og innen ingeniør- og IKT-fag (43 % flere). Det var en reduksjon i antall nye stillinger for yrker innen undervisning (27 % færre).

## Spesielle forhold

### Korrigerings av ledige stillinger i juni og juli 2024.

I NAVs stillingsstatistikk justeres antall stillinger per annonse slik at annonser med mer enn 100 stillinger reduseres til 100, og annonser uten oppgitt antall settes til 2. Ved gjennomgang av statistikken for ledige stillinger oppdaget vi at en aktør la ut 100 stillingsannonser med 100 stillinger i hver i juli 2024. Ved nærmere undersøkelse viste det seg at tekstene i disse annonsene var svært like, og NAV vurderte at det ikke kunne dreie seg om 100 stillinger per annonse. Derfor ble disse annonsene redusert til 1 stilling hver.

Den samme aktøren gjorde noe lignende med rundt 30 annonser i juni 2024. Vi behandlet disse på samme måte, og korrigerste statistikken for juni 2024.

### Egen yrkesoversikt for helt ledige arbeidssøkere i tidsperioden januar-mars 2024, grunnet tidligere feil i NAV sine IT-systemer

NAV hadde en feil i sine IT-systemer for registrering av nye arbeidssøkere i perioden 19.12.2023 til 11.01.2024. Det medførte at nye arbeidssøkere ble registrert med ukjent yrke, som påvirket statistikken slik at andel arbeidssøkere med ukjent yrkesbakgrunn ble for høy og andre yrkesgrupper ble feilaktig redusert i månedene januar til mars. For å kunne gi ut noe informasjon om yrkesbakgrunn for perioden, har NAV korrigert tallene for nye helt ledige arbeidssøkere med ukjent yrkesbakgrunn i tidsperioden 19. desember-29. januar, opp mot yrkesbakgrunnen rapportert inn av eventuell tidligere arbeidsgiver i Arbeidsgiver-arbeidstakerregisteret. Som følge av denne korreksjonen vil disse tallene ha noe redusert sammenlignbarhet med tidligere publiserte tall om yrkesbakgrunn. Oversikten finnes i Excel- og PDF-fil under navnet; «Helt ledige. Yrke korrigert for feil januar 2024. Tidsserie måned». Da dette er en manuell korrigerings, blir annen statistikk fordelt på yrkesbakgrunn ikke korrigert for perioden i publisert statistikk.

Sesongjusterte hovedtall bruker statistiske metoder for å ta hensyn til dette og har ikke blitt bruddkorrigert utover det.

### Delvis ledige

En gjennomgang av data fra meldekortene de arbeidsledige sender inn til NAV, viser at om lag 17 prosent av de delvis ledige har arbeidet mer enn 35 timer i gjennomsnitt de siste to ukene. Andelen i september 2024 er om lag på samme nivå som i september 2023. Dette vil både være personer som har skiftende arbeidstid og personer som er tilbake i arbeid, men som fremdeles sender inn meldekort. Antallet delvis ledige kan dermed være noe for høyt i statistikken til NAV. For nærmere forklaring om øvrige endringer, se [Om statistikken](#).

### Arbeidsstyrke

Til og med 2021 har NAV benyttet arbeidsstyrketall basert på SSBs arbeidskraftsundersøkelse (AKU). Fra 2022 ble dette endret til registerbaserte tall fra SSB, kombinert med tall på registrerte arbeidssøkere fra NAV. Se punkt 4.2.7 og kapittel 5 i [Om statistikken - Arbeidssøkere - nav.no](#) for mer informasjon.