

Hvordan vil en nedgangskonjunktur påvirke arbeids- innvandrere i Norge?

Hvordan vil en nedgangskonjunktur påvirke arbeidsinnvandrere i Norge?

**Arbeids- og velferdsdirektoratet
Statistikk og utredning
Mars 2009**

Rapporten er skrevet av:
Frøydis Bakken, Magne Bråthen, Jørn Handal og Torbjørn Aarethun

ISBN 978-82-551-1156-6
Arbeids- og velferdsdirektoratet
Statistikk og utredning
Rapporten kan bestilles på 21 07 00 00 eller
per e-post: nav.statistikk.utredning@nav.no
Rapporten er tilgjengelig på
www.nav.no under Tall og analyse/Rapporter

Forord

Norge har de senere årene hatt sterk økning i arbeidsinnvandringen. Arbeidsinnvandrerne har fylt viktige funksjoner i økonomien, og slik gitt gode muligheter for verdiskaping i det norske samfunnet. Formålet med denne rapporten er å se på hvordan arbeidsinnvandringen til Norge har vært de siste årene og hvilke mekanismer og faktorer som har betydning for arbeidsmigrasjon, herunder immigrasjon og returnmigrasjon. Dette er kunnskap som kan legge grunnlag for å forstå hvordan arbeidsinnvandringen vil være i tiden fremover.

Analysen er gjennomført med støtte fra FARVE-midlene som NAV forvalter. Frøydis Bakken har ledet prosjektet, og rapporten er utarbeidet i felleskap av Frøydis Bakken, Magne Bråthen, Jørn Handal og Torbjørn Aarethun.

Arbeids- og velferdsdirektoratet
Statistikk og utredning
Mars 2009

Stein Langeland
Seksjonsleder

Hans Kure
Kontorsjef

Hvordan vil en nedgangskonjunktur påvirke arbeidsinnvandrere i Norge?

Sammendrag

I Norge snudde konjunktorene rundt årsskiftet 2007/2008, og i kjølvannet av finanskrisen som oppsto høsten 2008 har vekstutsiktene forverret seg kraftig. Norske myndigheter har stort økonomisk handlingsrom og det er derfor forventet at norsk økonomi vil komme gjennom den forestående lavkonjunktoren med mindre produksjonsfall enn andre land. Jobbmulighetene vil sannsynligvis ikke svekkes like mye som i mange andre land, selv om arbeidsledigheten øker kraftig og forventes å øke ytterligere i tiden fremover.

Det er flere faktorer som påvirker en arbeidsinnvandrers beslutning om å emigrere og senere eventuelt returnere til sitt hjemland. Disse faktorene kalles gjerne push og pull faktorer. Det er klart at økonomiske faktorer som høyt lønnsnivå i Norge, gode velferdsordninger og relativt gode sysselsettingsutsikter sammenliknet med andre land trekker i retning av et fortsatt høyt antall arbeidsinnvandrere i Norge. Dersom nedgangskonjunktoren blir svakere i Norge enn i andre land, vil dette trekke i retning av at arbeidsinnvandrerne kommer til å bli, endog at flere vil bli trukket til Norge fra hjemlandet eller tredjeland. Usikkerhet i sysselsettingsutsiktene i Norge, å bli arbeidsledig uten økonomiske ytelser samt at målsetningene med oppholdet i Norge er oppnådd er faktorer som trekker i retning av returnmigrasjon. For arbeidsinnvandrere som blir arbeidsledige vil beslutningen om å flytte tilbake til hjemlandet være påvirket av flere forhold. Her spiller rettigheter til ulike velferdsgoder og da særlig dagpenger en viktig rolle. Kostnadsnivået i Norge er meget høyt og det er derfor sannsynlig at de som ikke har slike rettigheter vil ønske å vende tilbake til hjemlandet.

Også familieforhold og sosialt nettverk i Norge vil være viktige momenter. Selv om antallet oppholdstillatelser knyttet til familiegjenforening fortsatt er lavt har det vært en relativt sterk økning i løpet av de siste to årene. Veksten kan tyde på at mange arbeidsinnvandrere har et langsiktig perspektiv på oppholdet sitt i Norge.

Tilstrømningen av arbeidsinnvandrere til Norge har opp gjennom tidene i stor grad vært etterspørselsdrevet. Flyttestrømmene mellom landene i Norden sammenfaller for eksempel med konjunkturutviklingen i de ulike landene. I tillegg spiller lønnsforskjeller og særlig regelverk for oppholds- og arbeidstillatelse en viktig rolle i forklaringen. Dette ble særlig tydelig da EU ble utvidet med ti nye land i 2004. Mens sysselsettingsstrømmen blant innvandrere fra Norden og Vest Europa ellers ligger nærmere den øvrige befolkningen er ikke dette tilfellet for innvandrere fra de nye EU-landene. Særlig gjelder dette blant personer som er på korttidsopphold, dvs. de som har bodd i Norge under seks måneder. Her utgjør bygg og anlegg og industrien de to klart største gruppene, som også er de mest konjunktursensitive næringene. Dette kan medføre at arbeidsinnvandringen fra de nye EU-landene vil svinge sterkest med konjunktorene.

Tall over gyldige arbeidstillatelser fra UDI tyder på at tilgangen av arbeidsinnvandrere fra de nye EU-landene er i ferd med å avta. Dette har skjedd samtidig som at etterspørselen etter arbeidskraft har gått klart ned i Norge. Det er derfor nærliggende å tro at tilstrømningen av nye arbeidsinnvandrere til Norge er relativt sterkt avhengig av hvilke jobbmuligheter som finnes.

Hvordan vil en nedgangskonjunktur påvirke arbeidsinnvandrere i Norge?

Innhold

Sammendrag	5
1. Innledning.....	9
2. Immigrasjon og returnigrasjon – et teoretisk utgangspunkt.....	11
Hva inngår i migrantenes beslutningsprosess	11
Migrasjonsmarkedet	12
Push- og pull- faktorer.....	12
Returnigrasjon	13
Innfridde og uinnfridde forventninger til mottakslandet.....	13
Utenlandsopphold kan være en bevisst strategi i karrieren.....	14
Nærhet mellom avsender og mottakerland påvirker også returnigrasjon	15
Betydningen av familie	15
Velferdsgoder kan hindre eller utsette returnigrasjon.....	15
Usikkerhet kan føre til returnigrasjon	16
3. Utviklingen i arbeidsinnvandringen til Norge i perioden 2003 til 2007	17
Arbeidsinnvandrernes landbakgrunn.....	19
Hvor jobber arbeidsinnvandrerne?	21
Hva kjennetegner gruppen arbeidsinnvandrere?	24
Familieinnvandring	25
4. Arbeidsledighet og lønnsutvikling	27
Økonomiske motiver for arbeidsinnvandring	27
Arbeidsmarkedet i Norge. Ledige fordelt etter landbakgrunn	27
Arbeidsmarkedet i noen utvalgte land.....	29
Konjunkturutviklingen i Norge sammenlignet med andre EU-land	29
Sterk reallønnsvekst i de nye EU-landene.....	29
Utviklingen i reallønnen innen bygg og anlegg	31
Utviklingen i reallønnen innen industrien.....	32
Lønn i Norge sammenlignet med andre EU-land.....	32
Utviklingen i lønningene på lang sikt	33

Hvordan vil en nedgangskonjunktur påvirke arbeidsinnvandrere i Norge?

5. Konjunktorene snur	34
Økning i arbeidsledigheten og fall i utlyste stillinger	34
Den internasjonale konjunkturutviklingen	35
Utviklingen i arbeidsledigheten i Norge frem mot 2010.....	39
Bedriftenes sysselsettingsforventninger	39
6. Betydningen av en nedgangskonjunktur for immigrasjon og returnigrasjon.....	41
Tilstrømningen av nye arbeidsinnvandrere (1. stadium).....	41
Å returnere (stadium 2)	44
Faktorer som har betydning for returnigrasjon	46
Konjunkturutviklingen i Norge sammenlignet med andre land	46
Usikkerhet i sysselsettingsutsiktene i Norge	48
Lavere levekostnader i hjemlandet enn i Norge.....	48
Høyere lønn i Norge enn i hjemlandet	49
Mindre omfang av offentlige velferdsordninger som dagpenger i hjemlandet.....	49
Blir arbeidsledig uten rett til økonomiske ytelser	50
Nærhet i geografi og språk	50
Tilknytning til Norge gjennom familie, venner og nettverk	51
Innfrielse av målsetningen med Norges-oppholdet.....	51
Avsluttende kommentarer	52
Vedlegg 1 - Definisjoner	54
Tabellvedlegg	58
Referanser.....	59

1. Innledning

I denne rapporten vil vi forsøke å belyse følgende problemstilling:

Hvordan vil en nedgangskonjunktur påvirke arbeidsinnvandrere i Norge?

Problemstillingen vil bli besvart ved hjelp av deskriptiv statistikk om arbeidsinnvandrere, arbeidsmarkedet i Norge og relevante avsenderland sett i lys av samfunnsvitenskapelige teorier om migrasjon og returnmigrasjon.

I rapporten presenterer vi først det teoretiske utgangspunktet for tilnærmingen til arbeidsinnvandring med fokus på migrasjon og returnmigrasjon (kapittel 2). Deretter vil utviklingen og sammensetningen av arbeidsinnvandrerne i perioden 2003 til 2007 (kapittel 3) samt utviklingen i arbeidsledighet og lønn i Norge og relevante avsenderland bli presentert (kapittel 4). Kapittel 5 tar for seg den norske og internasjonale konjunktursituasjonen. I det avsluttende kapitlet (kapittel 6) diskuteres betydningen av en nedgangskonjunktur for immigrasjon og returnmigrasjon til og fra Norge.

Fra årsskiftet 2003/2004 og det meste av 2008 var arbeidsmarkedet i Norge preget av å være i en høykonjunktur. Antall arbeidssøkende ble tilnærmet halvert, sysselsettingen økte med 175 000 personer, og det store behovet for arbeidskraft ga grobunn for en sterk vekst i arbeidsinnvandringen. Denne veksten førte til at personer som kom til Norge på grunn av arbeid utgjorde den største innvandringsgruppen fra og med 2006. Dette var en endring fra tidligere år hvor flukt og familiegjennforening utgjorde de vanligste innvandringsårsakene til landet, noe som har vært tilfelle etter at Norge innførte innvandringsstopp i 1975. Med økende arbeidsinnvandring fra land som Marokko, Pakistan, Tyrkia og India tidlig på 1970-tallet ble regelverk og praksis gradvis innskjerpet fram til det ble gitt en forskrift om midlertidig innvandringsstopp i 1975.

Antallet arbeidsinnvandrere til Norge har historisk sett variert med konjunkturforskjellene mellom Norge og de landene som har avgitt flest arbeidstakere til Norge. Dette har siden 1950-årene vært de andre nordiske landene, først og fremst Sverige og Danmark, men også Finland har i perioder hatt arbeidsutvandring til Norge. Utenom de nordiske landene har Tyskland, Storbritannia, USA, Nederland, Frankrike og asiatiske land som Pakistan vært de landene, hvor de fleste arbeidsinnvandrere i Norge kommer fra.

Dette mønsteret er blitt betydelig endret i løpet av de fire siste årene. I forbindelse med at åtte sentral- og østeuropeiske land ble medlemmer av EU fra og med 1. mai 2004 har arbeidsinnvandringen fra disse landene til Norge økt kraftig. Dette gjelder i særlig grad polakker og baltene, og i 2007 og 2008 var polakkene den største innvandrerguppen til Norge, alle innvandringsårsaker sett under ett. Den store veksten skyldes dels utvidelsen av EU og dermed enklere tilgang til det norske arbeidsmarkedet, men også den sterke økonomiske veksten og den høye etterspørselen etter arbeidskraft i Norge i denne perioden.

Arbeidsinnvandringen til Norge utgjøres i dag i all hovedsak av personer fra Norden og andre europeiske land. Selv i en tid med økt globalisering er mønsteret for de som ønsker å jobbe i Norge, preget av at de kommer fra land som ligger nært geografisk. Selv om noe av årsaken til dette kan være at innvandrere flest ønsker å forbli i kjente sosiale og kulturelle omgivelser,

Hvordan vil en nedgangskonjunktur påvirke arbeidsinnvandrere i Norge?

er nok hovedgrunnen de reguleringene som utgjør rammebetingelsene for migrasjonen. Gjennom det felles nordiske arbeidsmarkedet og EØS/EFTA, har målet vært å bygge ned hindringene for derigjennom å øke mobiliteten over landegrensene mellom disse landene. I denne rapporten har vi derfor valgt å konsentrere oss om arbeidsinnvandringen til Norge fra Norden og Europa. Europa ekskl. Norden har vi gruppert i de nye EU-landene fra Øst- og sentral Europa og Vest Europa ellers. Vest Europa ellers består av de såkalt gamle EØS-landene pluss Malta og Kypros som ble medlemmer 1. mai 2004.

Geografiske områder som er inkludert i denne rapporten:

Norden:	Norge, Sverige, Danmark, Finland og Island
Nye EU-land:	Estland, Latvia, Litauen, Den Tsjekkiske republikk, Polen, Slovakia, Slovenia og Ungarn (Opprinnelig EU8, EU-medlemmer fra 1. mai 2004) samt Romania og Bulgaria (EU- medlemmer fra 1. januar 2007)
Vest-Europa ellers:	Belgia, Frankrike, Hellas, Irland, Italia, Kypros, Liechtenstein, Luxembourg, Malta, Nederland, Portugal, Spania, Storbritannia, Sveits, Tyskland og Østerrike.

2. Immigrasjon og returmigrasjon – et teoretisk utgangspunkt

Denne rapporten omhandler arbeidsinnvandrere i Norge. I dette kapitlet ser vi nærmere på hvilke faktorer som påvirker arbeidsinnvandrernes beslutninger når det gjelder å utvandre, returnere til hjemlandet, eller flytte til et tredje land. Med bakgrunn i migrasjonsteori og utvalgte studier presenteres sentrale push og pull faktorer for arbeidsmigrasjon.

Hva inngår i migrantenes beslutningsprosess

I de første studiene av nasjonal og internasjonal arbeidsmigrasjon ble lønnsforskjeller benyttet som forklaring på hvorfor personer valgte å flytte. Man antok at beslutningen om å forlate hjemlandet til fordel for et nytt vertsland, eventuelt dra fra landsbygda til byene, kun ble tatt ut i fra en vurdering av den forventede inntekten i de mulige bestemmelsesstedene sammenlignet med inntekten de kunne forvente å oppnå hjemme. Larry A. Sjaastad påpekte imidlertid i sin artikkel ”The Costs and Returns of Human Migration” at det i tillegg til mulige inntekter også er visse kostnader involvert ved å migrere. Med utgangspunkt i at de fattigste statene i USA også tiltrakk seg immigranter, valgte Sjaastad å plassere migrasjon i en investeringssammenheng. Denne kan kort oppsummeres som følger:

På samme måte som Human Capital – teorien tilnærmer seg beslutningsprosessen rundt det å ta utdanning som en investering med en fremtidig avkastning, består migrasjonsbeslutningen av en vurdering av inntektsforskjellene før og etter en eventuell flytting opp mot de kostnadene som er involvert. Disse kostnadene innbefatter både selve utleggene reisen medfører, som transportkostnader og økning i bølgegifter, i tillegg til de psykiske kostnadene ved det å forlate venner og velkjente omgivelser.

En slik Human Capital – tilnærming har en rekke implikasjoner, se Carola Pessino (1991), som at

- a) de unge vil oppnå større gevinst ved å flytte enn de eldre, fordi de har lengre tid til å samle utbytte på den investeringen migrasjon anses å være
- b) desto høyere migrasjonskostnader mellom to land, desto lavere er mobiliteten mellom dem.
- c) migrasjon vil gå i retning av å utjevne inntektsforskjeller.

Migrasjonsmarkedet

I følge George J. Borjas (1990) ligger eksistensen av et migrasjonsmarked implisitt i Human Capital-tilnærmingen. Dette migrasjonsmarkedet allokere personer som ønsker å forlate landet de nå lever i, til de landene som er villige til å ta i mot migrantene. Det er her naturlig å dra paralleller til arbeidsmarkedet. På samme måte som personer vurderer alternativer når det gjelder arbeidsplasser, søker migranter etter det beste landet å leve og arbeide i. Valget av vertsland avhenger av hva de forskjellige landene kan tilby. Borjas deler dette migrasjonsmarkedet inn i tre hovedaktører:

1) Personene som i sitt hjemland vurderer hvorvidt de skal bli eller finne seg et nytt vertsland.

Selve beslutningen om å dra blir gjort ut i fra en sammenligning av de forskjellige alternativene, og valget faller på landet som gir størst finansiell gevinst tatt i betraktning de kostnadmessige og politiske hindringene som regulerer den internasjonale immigrasjonsprosessen.

2) Det potensielle vertslandet med sitt sett av økonomiske muligheter.

Disse mulighetene blir gjerne definert som pull - faktorer, og kan for eksempel være

- økt lønn,
- stor etterspørsel etter arbeidskraft,
- at visse typer ferdigheter blir høyt lønnet,
- større grad av velferdsordninger,
- lave kostnader forbundet med å migrere

3) Migrantens hjemland med sitt sett av inntekts og sysselsettingsmuligheter.

De momentene i migrasjonsbeslutningen som er knyttet til hjemlandet kalles push – faktorer, og kan omfatte

- høy arbeidsledighet,
- lav lønn,
- dårlig utbygde velferdstilbud.

Push- og pull- faktorer

Fra dette rammeverket for å forstå arbeidsmigrasjon, kan vi trekke ut noen sentrale faktorer som legger premissene for arbeidsinnvandring til for eksempel Norge.

- **De politiske rammebetingelsene for migrasjon**

Arbeidere som ønsker å flytte til et gitt vertsland kan bare gjøre dette hvis dette vertslandet tillater det. Migrasjonsmarkedet er i de fleste land svært regulert. Det er for eksempel klare politiske retningslinjer som beskriver hvilke demografiske kjennetegn en person som tillates opphold skal ha. Disse kjennetegnene kan være spesielle ferdigheter, hvilket opprinnelsesland migrantene kommer fra, eller om de har familieband med personer som allerede er bosatt. De politiske endringene som skjer på dette området, som for eksempel EU-utvidelsen, påvirker dermed i stor grad hvem og hvor mange som migrerer.

- **Lønnsforskjeller**

Et helt avgjørende elementet for om en potensiell innvandrer bestemmer seg for å reise, er at den forventede inntekten er høyere enn den han eller hun kan oppnå i hjemlandet. For

Hvordan vil en nedgangskonjunktur påvirke arbeidsinnvandrere i Norge?

eksempel er reallønnen mange ganger høyere innen bygg og anlegg i Norge enn den er de nye EU-landene, gitt at arbeidsinnvandrere får samme arbeidsbetingelsene som en norsk arbeider. Som det blir vist i de neste kapitlene har dette vært en medvirkende årsak til den sterke veksten av arbeidsinnvandrere fra Polen og Litauen.

- **Etterspørsel etter arbeidskraft**

Like sentralt som forskjeller i forventet lønn, er forskjeller i utsiktene for å få arbeid. Dersom det er vanskelig å få jobb i hjemlandet, samtidig som det er etterspørselen etter passende type arbeidskraft andre steder, vil dette kunne lede til arbeidsmigrasjon.

- **Geografisk nærhet**

Geografisk nærhet påvirker kostnadene ved å migrere og har dermed også betydning for valg av vertsland. For det første ønsker innvandrere flest å forbli i kjente sosiale og kulturelle omgivelser. I tillegg er også reisekostnadene en medvirkende faktor. Rimelige flyreiser mellom Norge og land som Polen og Litauen har for eksempel gjort at de økonomiske utgiftene ved å migrere til Norge fra disse landene er blitt lavere (Napierala 2007).

Returmigrasjon

En stor del av immigrasjonen til et land er midlertidig. Det vil si at immigrasjonen etterfølges av enten emigrasjon til et tredjeland eller returmigrasjon til opprinnelseslandet. Migrantenes beslutning om å dra tilbake eller eventuelt videre til et annet land, baserer seg på en vurdering av mange av de samme momentene som lå til grunn for den opprinnelige beslutningen. Betydningen av disse økonomiske insentivene for returmigrasjon kommer frem når vi sammenligner flyttemønstrene mellom høyinntektsland, med tilsvarende mønstre mellom lavinntektsland og høyinntektsland.

Frem til nå har en høy andel av migrasjon mellom høyinntektsland vært midlertidige, og endt med retur til hjemlandet. Returmigrasjon for personer som har kommet fra et lavinntektsland til høyinntektsland er mindre utbredt. Tendensen er altså at immigranter fra land som likner mottakerlandet i større grad returnerer til hjemlandet enn immigranter som kommer fra land med lavere lønn og levestandard enn i mottakerlandet (Jensen og Pedersen 2007). Der forskjellen mellom mottakerland og avsenderland er størst, blir migrantene værende i mottakerlandet i større grad.

Innfridde og uinnfridde forventninger til mottakslandet

Borjas og Bratsberg (1996) presenterer en teoretisk og empirisk analyse av returmigrasjon. I denne modellen benyttes samme tilnærming når det gjelder migrasjonsbeslutningen som beskrevet ovenfor.

I følge dem inntreffer returmigrasjon hovedsaklig som følge av to årsaker:

1. Migrasjonen har vært planlagt som en sekvens i en optimal livssyklus. Det vil si at migrasjon for noen få år er planlagt for å skaffe seg kapital, for så å returnere til hjemlandet. Kapital vil her være oppsparte penger og kompetanse som kunnskap, ferdigheter og kulturell kapital.
2. Forventingene om mottakerlandet svarer ikke til forventningene. Migrantene har altså basert sin beslutning på feilaktige antakelser om mottakerlandet. Så lenge kostnadene ved returmigrasjon er relativt lave, vil immigranter som opplever at situasjonen i vertlandet ikke står til forventningene, kunne velge å returnere til hjemlandet eller til et tredjeland.

Hvordan vil en nedgangskonjunktur påvirke arbeidsinnvandrere i Norge?

Borjas og Bratsberg presenterer prediksjoner for sammensetningen og størrelsen på returnmigrasjon. De hevder at returnmigrasjon forsterker seleksjonen som ligger til grunn for immigrasjonen i utgangspunktet. Dersom immigrasjonen i utgangspunktet er positivt selektert, det vil si at immigrantene har ferdigheter/kompetanse over gjennomsnittet i hjemlandet, vil det være migrantene med lavest kompetanse som i størst grad returnerer. Dersom immigrasjonen er negativt selektert, det vil si at immigrantene har kompetanse under gjennomsnittet i hjemlandet, vil det være de best kvalifiserte immigrantene som i størst grad returnerer.

Det er altså personer med over gjennomsnittlige prestasjoner i hjemlandet som vil ha de sterkeste insentivene til å flytte til land med stor lønnsbredning. De som har under gjennomsnittlige prestasjoner i hjemlandet vil derimot tendere mot å bli immigranter i land med liten bredning i lønn. Når det gjelder returnmigrasjon vil migrantene som returnerer fra land med stor bredning, være dem som fikk den relativt sett minste gevinsten av å emigrere. Migranter som returnerer fra land med liten bredning i lønn vil da forventes å være de best kvalifiserte av de som har prestert under gjennomsnittet. Dette fordi migrantene i denne gruppen er de som fikk lavest relativ gevinst av migrasjonen (Jensen og Pedersen 2007).

Borjas og Bratsberg finner også at de estimerte returnmigrasjonsratene varierer med forholdene i hjemlandet. Det vil si at det er tendens til at immigranter returnerer til land som ikke er så langt borte og som ikke er så fattige sammenliknet med mottakerlandet. Det vil altså si at det er de med økonomisk sett lavest gevinst som returnerer (Borjas og Bratsberg 1996).

Sammensetningen av returnmigranter med hensyn til ferdigheter, avhenger av seleksjonen som skapte immigrasjonen i utgangspunktet. Sammensetningen av bestanden av immigranter i et land vil altså skille seg fra tilgangen til landet. Dette underbygger Borjas og Bratsberg ved hjelp av tverrsnittsdata på lønn. Tverrsnittsdata viser at immigranternes lønn øker med botid. Ofte forklares dette med assimilering, men Borjas og Bratsberg mener at det også henger sammen med sammensetningen av immigrantene som faktisk blir i landet. De som tjener minst vil i større grad returnere (Borjas og Bratsberg 1996).

Utenlandsopphold kan være en bevisst strategi i karrieren

Den økonomiske veksten i Irland de senere år har endret Irland fra et land karakterisert ved emigrasjon til et mottaksland for immigranter. En Studie av Alan Barrett og Philip J O'Connell fra 2000, som tar for seg returnmigrasjon til Irland, viser at returnmigranter opplever en positiv effekt på lønnen etter retur som følge av utenlandsoppholdet. De sammenlikner lønnen til irske uteksaminerte college-kandidater fra 1992 og måler deres lønn 5 år senere. De finner bekræftelse på at et arbeidsopphold i et annet land har hatt positiv effekt på lønnen. Menn som har arbeidet i utlandet tjente 5 år senere i snitt 10 prosent mer enn dem som kun har arbeidet i Irland. Av menn som konkret oppga arbeid som årsak til utvandringen er differansen 15 prosent. De finner ingen signifikant forskjeller for kvinner (Barrett og O'Connell 2000).

Studien til Barrett og O'Connell viser altså at det kan være lettere å tilegne seg ettertraktet kompetanse gjennom et utenlandsopphold. Migranter kan altså akkumulere humankapital raskere enn de som kun arbeidet i hjemlandet, eventuelt at de opparbeider seg kompetanse som ikke er like lett tilgjengelig i hjemlandet. Selv om de da returnerer til et land med lavere

Hvordan vil en nedgangskonjunktur påvirke arbeidsinnvandrere i Norge?

lønnsutsikter enn vertslandet vil den nyervervede kompetansen kunne gi dem utsikter til høyere lønn. Utenlandsoppholdet vil også kunne påvirke returnmigrantens kjøpekraft og sosiale status i hjemlandet (Jensen og Pedersen 2007).

Nærhet mellom avsender og mottakerland påvirker også returnmigrasjon

Preferanser for hjemlandet sammenliknet med vertslandet er en faktor som spiller inn når det gjelder returnmigrasjon. En studie av Sune Åkerman viser at desto kortere den fysiske avstanden mellom hjem- og mottakslandet er, desto høyere er sannsynligheten for å returnere basert på følelsesmessig tilknytning til hjemlandet (Åkerman 1976). Funnet korresponderer med konklusjonen hos Borjas og Bratsberg. Mens de begrunner dette med økonomiske insentiver ser altså Åkerman på følelsesmessig årsaker for returnmigrasjon.

Det har vært et felles nordisk arbeidsmarked siden 1954, noe som gir mulighet for å bosette seg og arbeide i et annet nordisk land uten oppholds- eller arbeidstillatelse. Gjennom de siste tiårene har både omfanget av arbeidsmigrasjonen og hva som har vært avsender og mottakerland variert innad i Norden. Arbeidsmigrasjonen har i stor grad vært styrt av at ulike konjunktursituasjoner i de nordiske landene. En betydelig del av de intra-nordiske migrantene vender tilbake til hjemlandet etter noen år (Stortingsmelding nr.18 2007-2008:2). Dette støtter opp under Åkermans funn om at nærhet har betydning for tilbøyeligheten til å returnere til hjemlandet. Nærhet i geografi, kultur og språk i Norden gjør også kostnadene ved migrasjon lavere, og dermed tilbøyeligheten større. Når det gjelder returnmigrasjon til andre europeiske land, har vi ikke like lang observasjonsperiode.

Betydningen av familie

Som nevnt har familie, venner og nettverk betydning for migrasjon i utgangspunktet. Det er lettere å immigrere dersom man har kontakter i mottakerlandet. Familietilknytning spiller også en rolle i forhold til å returnere eller bli værende i mottakerlandet. Det å gifte seg med en innfødt fra mottakerlandet reduserer sannsynligheten for å returnere til hjemlandet. Det å få barn vil også kunne endre preferansene for returnmigrasjon, som det var vanskelig å forutse på ankomsttidspunktet (Jensen og Pedersen 2007).

Velferdsgoder kan hindre eller utsette returnmigrasjon

Vi har altså sett at lønns- og sysselsettingsutsikter har betydning for migrasjon. Isolert sett vil en nedgangskonjunktur i Norge føre til at mange arbeidsinnvandrere vil returnere. Dersom konjunktursituasjon forverres tilsvarende i avsenderlandene som i Norge vil dette kunne øke sannsynligheten for at arbeidsinnvandrerne blir værende selv uten arbeid. Noen institusjonelle rettigheter i vertslandet kan også være viktig i forhold til returnmigrasjon. I Norge er det noen rettigheter som tilfaller medlemmer av Folketrygden, mens andre ytelser knytter seg til det å være eller ha vært i arbeid.

Ved å oppfylle visse krav som avhenger av opprinnelseslandet, vil en arbeidsimmigrant ha tilgang til økonomiske ytelser ved arbeidsledighet. Andre velferdsgoder som tidligpensjonering, sykepenger og andre helserelaterte ytelser er også knyttet til å være i et arbeidsforhold. Noen av disse ytelsene betinger at immigranten oppholder seg i Norge. Andre ytelser som kan være aktuelle for arbeidsinnvandrere er familierelaterte ytelser som barnetrygd, kontantstøtte og foreldrepenger. Ut i fra rene økonomisk overveielser kan dette gi

Hvordan vil en nedgangskonjunktur påvirke arbeidsinnvandrere i Norge?

insentiver til å bli i Norge (Jensen og Pedersen 2007). Arbeidsinnvandrere som har arbeidet svart vil imidlertid ikke ha opparbeidet seg noen rettigheter til økonomiske ytelser i Norge.

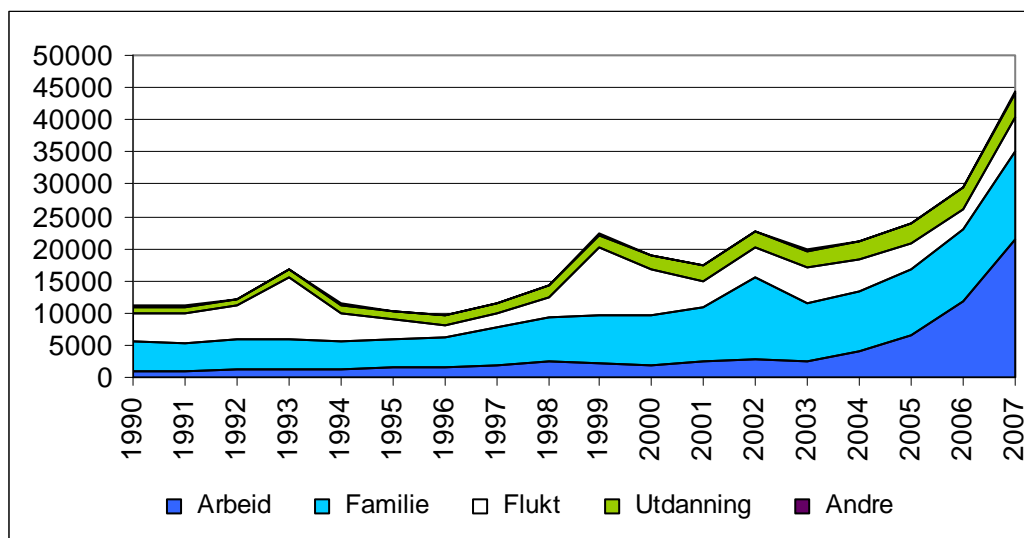
Usikkerhet kan føre til returnigrasjon

Jensen og Pedersen peker på at immigranter kan ha for lite eller ufullstendig kunnskap om innhold og utbredelse av sosiale programmer i mottakslandet. Usikkerhet kan ha betydning for returnigrasjon, og en del av returnigrasjonen kommer som følge av usikkerhet rundt engasjementer som løper ut (Jensen og Pedersen 2007). Det vil altså si at usikkerhet i sysselsettingsutsiktene kan føre til returnigrasjon.

3. Utviklingen i arbeidsinnvandringen til Norge i perioden 2003 til 2007

I dette kapitlet vil vi gi en kort beskrivelse av det generelle mønsteret i arbeidsinnvandringen, som har funnet sted i den siste oppgangskonjunktoren i Norge. Det blir særlig rettet fokus på hvilke land arbeidsinnvandrerne kommer fra, hvilke næringer de jobber i, og hvordan gruppen arbeidsinnvandrere er sammensatt.

Figur 3.1 Innvandring¹ etter innvandringsgrunn og innvandringsår. 1990-2007.



Kilde: SSB.

Det foreligger per i dag ikke noe nøyaktige tall for det totale omfanget av arbeidsinnvandringen til Norge. En av hovedårsakene til dette er at arbeidsinnvandrerne har forskjellig tilknytning til det norske arbeidsmarkedet. Noen blir ansatt i norske bedrifter, andre jobber på oppdrag fra bedrifter i landet de kommer fra, mens det også er innvandrere som er selvstendig næringsdrivende. Det finnes foreløpig ikke et felles register som fanger opp alle disse arbeidsforholdene, og som dermed kan danne grunnlaget for en helhetlig statistikk.

For å få et best mulig bilde av omfanget og mønsteret i arbeidsinnvandringen, har vi valgt å benytte tall fra følgende tre kilder:

1. Statistisk sentralbyrås sysselsettingsstatistikk over innvandrere bosatt i Norge
2. Statistisk sentralbyrås sysselsettingsstatistikk over innvandrere som er i Norge på korttidsopphold.
3. UDIs statistikk over gyldige arbeidstillatelser.

¹ Førstegangsinnvandringer blant innvandrere (født i utlandet med to utenlandskfødte foreldre) med ikke-nordisk statsborgerskap.

Om Statistikken

1. *Statistisk sentralbyrås sysselsettingsstatistikk over innvandrere bosatt i Norge.* Denne omfatter personer i alderen 15 -74 år som er født i utlandet av utenlandsfødte foreldre (også kalt førstegenerasjons innvandrere), og som ifølge Folkeregisteret forventes å oppholde seg her i landet i minst seks måneder.
2. *Statistisk sentralbyrås sysselsettingsstatistikk over innvandrere som er i Norge på korttidsopphold.* Statistikken gir tall for personer mellom 15 og 74 år, som arbeider i Norge, og som er registrert med kjennemerket "ikke bosatt" i Folkeregisteret. "Ikke bosatte" er personer som oppholder seg i Norge i en periode på under seks måneder, eller som ikke bor i Norge i det hele tatt, men reiser daglig inn i landet for å arbeide. I praksis vil statistikken omfatte:
 - a) Individuelle arbeidstakere og tjenesteytere som oppfyller definisjonen over, for eksempel polakker som arbeider kort tid i Norge.
 - b) Personer som ikke bor i Norge i det hele tatt, men som pendler over grensen hver dag eller ukentlig for å arbeide i Norge. Disse er registrert som ikke-bosatte uansett hvor lenge pendlingen foregår, forutsatt at de bor utenfor Norge. Dette gjelder for eksempel nordmenn og svensker som bor i Sverige og jobber i Norge.
 - c) Utenlandske bosatte som arbeider på kontinentalsykkelen eller på norske skip i utenriksfart. Som nevnt er det unntak for sjøfolk bosatt utenfor EØS land.
 - d) Asylsøkere i arbeid og som ikke har fått oppholdstillatelse. Personer i denne gruppen vil kunne være registrert som ikke-bosatt i mer enn seks måneder.
3. *UDIs statistikk over gyldige arbeidstillatelser.* Med arbeidstillatelser menes tillatelser som er gitt spesielt med arbeid som formål. Disse kan gis med varighet fra et par måneder til fem år. Siden arbeidsinnvandrere fra Norden ikke trenger arbeidstillatelser, er disse heller ikke inkludert i statistikken.

SSBs statistikk over bosatte innvandrere og innvandrere på korttidsopphold er gjensidig utelukkende. Det vil si at tallene fra de to kildene kan summeres. Personer med arbeidstillatelser kan man imidlertid finne igjen i begge statistikkene fra SSB. Nå avviker tallene fra SSB og UDI noe. Det er en rekke årsaker til dette. For det første omfatter de to statistikkene ikke helt identiske grupper. UDI inkluderer kun tjenesteytere som arbeider i Norge i mer enn tre måneder, i motsetningen til SSB som også har med de som arbeider mindre enn tre måneder. UDI og SSB har dessuten forskjellig referanseperiode for sin statistikk, i tillegg til at det faktisk er selv om man har en arbeidstillatelse er det ikke sikkert man faktisk kommer til Norge. For en mer utfyllende beskrivelse av forskjellene mellom de to statistikkene, se Berge et al 2007.

Hvordan vil en nedgangskonjunktur påvirke arbeidsinnvandrere i Norge?

Tallene som angir nivået på antall innvandrere er forskjellig ut fra de ulike statistikkildene, men bildet av utviklingen i innvandringsmønsteret de siste fire årene blir likevel tilnærmet det samme. Det kan karakteriseres ved hjelp av følgende:

- De fleste arbeidsinnvandrere har tidligere kommet fra de nordiske landene. Den grunnleggende årsaken er i tillegg til geografisk nærhet, at Norge siden 1954 har vært del av et felles nordisk arbeidsmarked som gir alle innbyggere fri mulighet til å arbeide og bosette seg i et annet nordisk land.
- Etter EU-utvidelsen 1. mai 2004², som gav lik rett til opphold og arbeid i EØS-området, har arbeidsinnvandringen til Norge fra Polen og de baltiske landene økt sterkt. Polakker har de siste årene vært den største innvandrergruppen til Norge.
- Summerer vi antall bosatte innvandrere og innvandrere på korttidsopphold, har det i perioden fra 2003 til 2007 vært en vekst i antall lønnstakere fra Norden, de nye EU-landene og Vest Europa ellers, på i alt 79 500 personer.
- Behovet for arbeidskraft har i denne perioden vært særlig stort innen bygg og anlegg, og til en viss grad industrien. Arbeidsinnvandrere er da også overrepresentert innenfor disse næringene. Særlig er dette tilfelle for personer på korttidsopphold.
- Når det gjelder næringsfordelingen for innvandrere som er bosatt i Norge, har denne i større grad samme mønster som for lønnstakere uten innvandrerbakgrunn.
- Et særtrekk ved arbeidsinnvandringen til Norge, som er karakteristisk når det gjelder denne typen migrasjon (jfr. kapittel 2), er at innvandrerne som kommer er unge. Gjennomsnittsalder er 35 år, og andelen er over 50 år er svært liten.
- Det er også en stor overvekt av menn blant innvandrere på korttidsopphold. Kjønnforskjellen for enkelte landgrupper er imidlertid større i den offisielle sysselsettingsstatistikken fra SSB enn i statistikken over gitte arbeidstillatelser fra UDI. Dette kan tyde på at kvinner i større grad er knyttet til det uformelle arbeidsmarkedet.
- Som følge av økningen i arbeidsinnvandringen, har også familieinnvandringen økt de siste fire årene. Tall fra UDI viser at i 2007 kom 3 300 familieinnvandrere fra Polen, noe som var en fordobling fra året før. Veksten ser imidlertid ut til å ha flatet ut i 2008.

Arbeidsinnvandrernes landbakgrunn

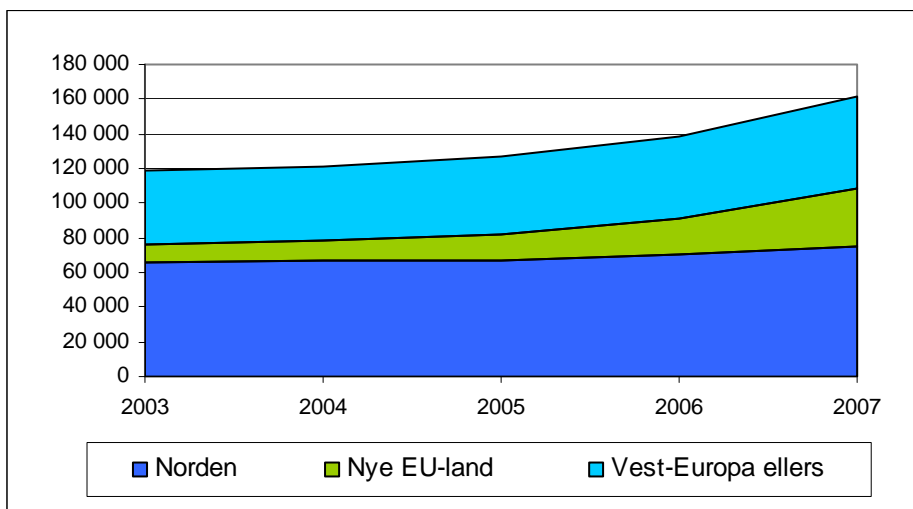
Arbeidsinnvandringen til Norge utgjøres i dag i all hovedsak av personer fra Norden og andre europeiske land. Figur 2.2 gir tall over personer bosatt i Norge etter landbakgrunn, som i følge SSBs sysselsettingsstatistikk var registrert som lønnstakere. I 2007 var det i alt 161 000 bosatte lønnstakere med landbakgrunn fra Norden og resten av Europa. Sammenliknet med 2003 er dette en økning på 33 prosent. Den største prosentmessige endringen står gruppen personer fra de nye EU-landene for, hvor tre ganger så mange var registrert med et aktivt arbeidsforhold i 2007 sammenliknet med fire år tidligere.

Ser vi på beholdningen av alle innvandrere fra de europeiske landene, utgjør personer fra Norden i underkant av halvparten. 21 prosent har de nye EU-landene som landbakgrunn, mens den siste tredjedelen kommer fra Vest Europa ellers.

² Estland, Kypros, Latvia, Litauen, Malta, Polen, Slovakia, Slovenia, Tsjekia og Ungarn. Fra 2007 omfattet utvidelsen også Romania og Bulgaria.

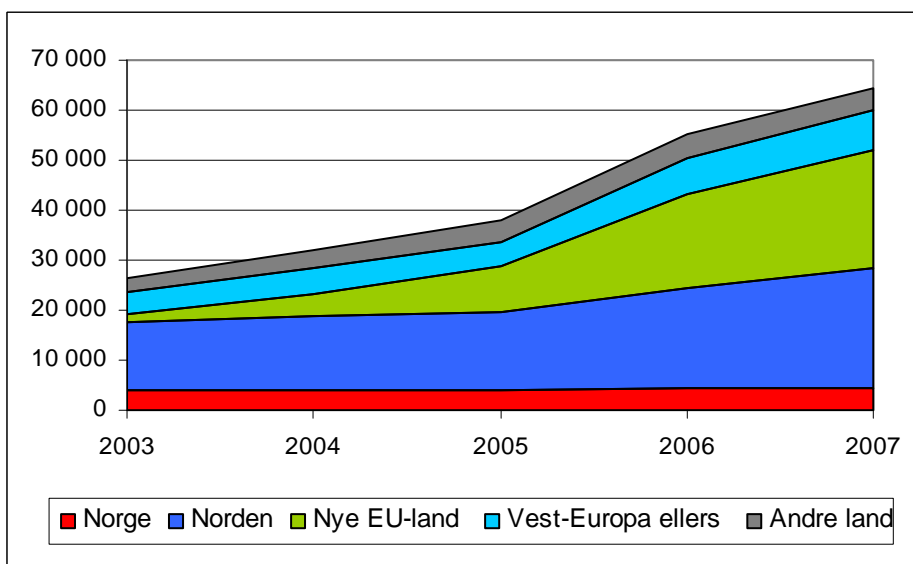
Hvordan vil en nedgangskonjunktur påvirke arbeidsinnvandrere i Norge?

Figur 3.2. Lønnstakere registrert bosatt 15-74 år, etter landbakgrunn. Absolutte tall. 4. kvartal 2003 – 4. kvartal 2007. Kilde: SSB.³



Det har vært en prosentmessig enda større økning i antallet lønnstakere på korttidsopphold. I november 2007 var det registrert en og en halv gang flere innvandrere med forventet botid mindre enn seks måneder, enn tilfellet var på samme tidspunkt i 2003. Sammenlignet med de bosatte innvandrene utgjør personer fra de nye EU landene en større andel av denne gruppen. Av de i alt 64 297 lønnstakerne som arbeidet i Norge uten å være registrert i Det sentrale folkeregisteret, var 36 prosent fra Polen og Latvia. Innvandrere fra disse landene stod også for den største veksten i perioden. Årsaken til økningen i innvandringen fra disse landene er i tillegg til at restriksjonene på migrasjon på langt nær har blitt borte som følge av EU – medlemskap, også et resultat av den positive konjunkturutviklingen i Norge fra 2004.

Figur 3.3. Lønnstakere ikke registrert bosatt 15-74 år, etter landbakgrunn. Absolutte tall. 4. kvartal 2003 – 4. kvartal 2007. Kilde: SSB.

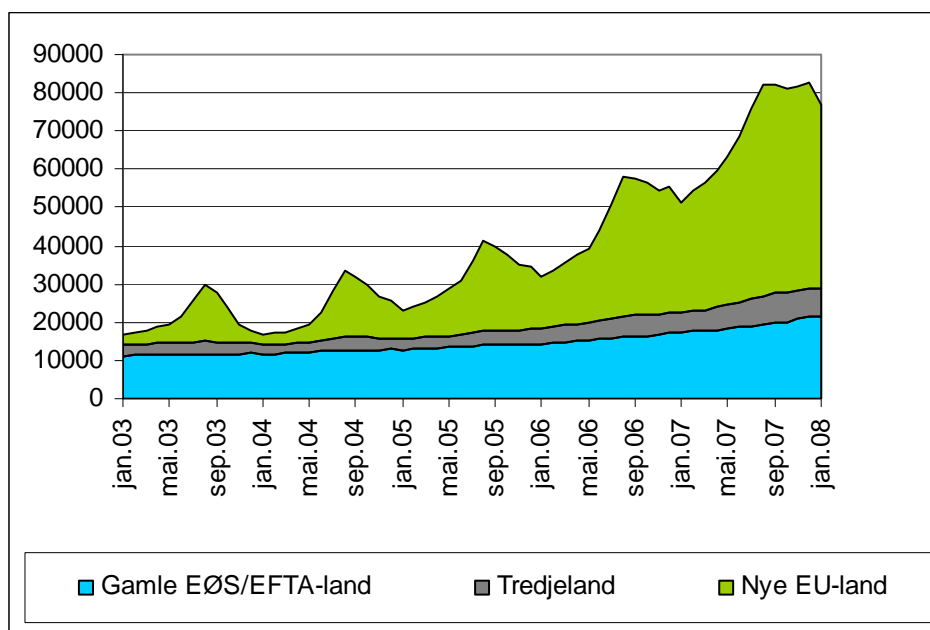


³ Tallene omfatter innvandrere, norskfødte med innvandrerforeldre, utenlandsfødte med én norskfødt forelder, norskfødte med én utenlandsfødt forelder og utenlandsfødte med to norskfødte foreldre.

Hvordan vil en nedgangskonjunktur påvirke arbeidsinnvandrere i Norge?

Den tredje kilden til statistikk over arbeidsinnvandring til Norge, er UDIs tall over gyldige arbeidstillatelser til Norge. Som nevnt inneholder disse tallene ikke arbeidsinnvandrere fra Norden. Effekten av EU - utvidelsen på arbeidsinnvandringen til Norge kommer særlig godt frem i denne statistikken. Sammenligner vi tallene fra oktober 2003 og oktober 2007 har antall gyldige arbeidstillatelser økt fra ca 24 000 til 81 000. Økningen utgjøres i stor grad av arbeidsinnvandrere fra de nye EU-landene, og da særlig polakker og litauere. Tallene viser imidlertid at det er store sesongvariasjoner i innvandringen, og at antall gyldige tillatelser er høyest i augustmåned de ulike årene.

Figur 3.4 Antall gyldige tillatelser for arbeid etter landbakgrunn. 1. januar 2003 – 1. januar 2008.



Kilde: UDI.

Tallene fra de tre statistikkene viser altså en markant økning i arbeidsinnvandringene de siste fire årene. Summerer vi antall bosatte innvandrere og innvandrere på korttidsopphold har det i perioden fra 2003 til 2007 vært en vekst i antall lønnstakere fra Norden, de nye EU-landene og Vest Europa ellers, på i alt 79 500 personer. Tilstrømmingen av arbeidsinnvandrere fra de nye EU – landene, og da særlig Polen, er den som har økt mest siden 2003. Årsaken til dette er først og fremst at EU – medlemskapet har gjort det lettere for arbeidstakere fra disse landene og migrere. Samtidig påvirkes innvandring fra land som geografisk, språklig og kulturelt ligger lenger fra Norge, i større grad av konjunkturoendringer enn innvandring fra våre naboland.

Hvor jobber arbeidsinnvandrerne?

Når det gjelder hvilke næringer innvandrerne er ansatt i, varierer dette både med om personene er bosatt eller ikke, samt hvilket opprinnelsesland de kommer fra. Tabell 3.1 angir antall bosatte innvandrere og innvandrere på korttidsopphold fra Norden og resten av Europa, etter hvilken næring de var ansatt i. I tillegg gir tabellene den prosentmessige veksten i antall lønnstakere i hver næring siden 2003.

Hvordan vil en nedgangskonjunktur påvirke arbeidsinnvandrere i Norge?

Tabell 3.1 Lønnstakere med innvandrerbakgrunn registrert bosatt eller på korttidsopphold 15-74 år, etter næring.

Næring	Korttidsopphold		Bosatt	
	2007	% endring 2003 - 2007	2007	% endring 2003 - 2007
I alt	64 297	145 %	161 311	36 %
01-05 Jordbruk, skogbruk og fiske	2 452	213 %	1 981	59 %
11 Utvinning av råolje og naturgass	2 146	38 %	2 778	43 %
10_12-37_40-41 Industri, bergverksdrift, kraft- og vannforsyning	9 594	206 %	19 048	38 %
45 Bygge- og anleggsvirksomhet	15 201	155 %	14 814	137 %
50-55 Varehandel, hotell- og restaurantvirks.	5 964	81 %	29 494	27 %
60-64 Transport/telekommunikasjon	3 154	52 %	8 993	24 %
65-74.4_74.6-74.9 Finansiell tj.yting og forretningsm. tj.yting	5 468	124 %	21 636	44 %
74.5 Formidling og utleie av arbeidskraft	12 172	745 %	7 604	326 %
75 Offentlig administrasjon	317	-24 %	7 255	3 %
80 Undervisning	946	19 %	12 169	15 %
85 Helse- og sosialtjenester	2 969	5 %	28 462	17 %
90-99 Andre sosiale og personlige tjenester	927	40 %	6 834	24 %
00 Uoppgitt	2 987	243 %	243	-33 %

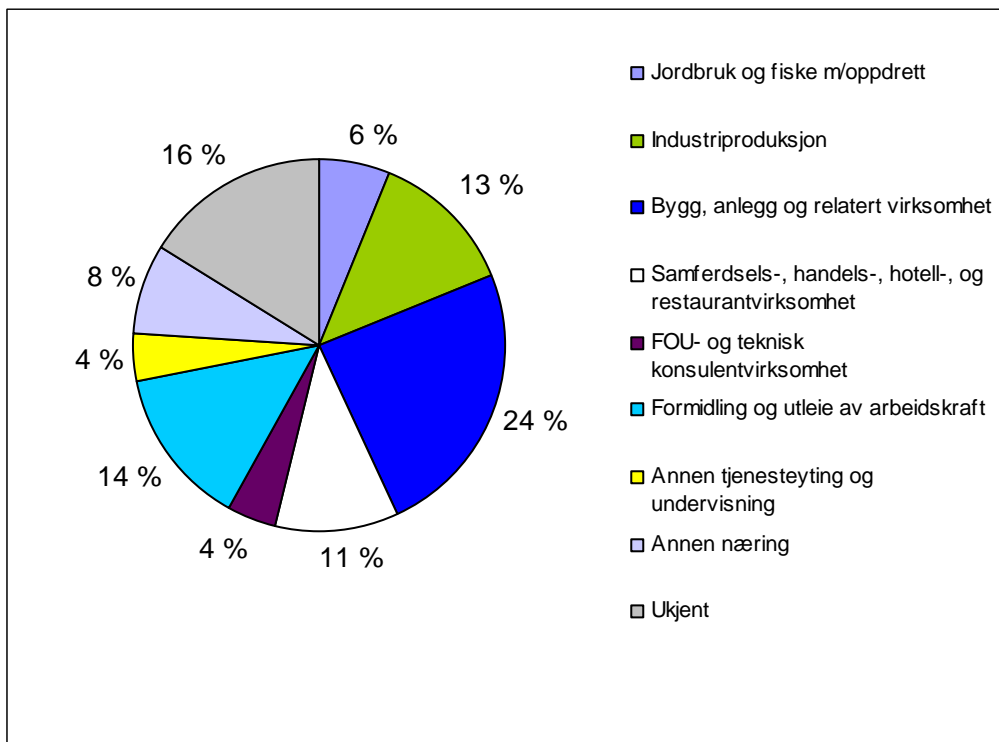
Kilde: SSB

Selv om næringsstrukturen blant de bosatte med innvandrerbakgrunn i større grad likner på lønnstakerne uten innvandrerbakgrunn enn hva som er tilfellet for de på korttidsopphold, utgjør ansatte innen bygg og anlegg en relativt stor andel. Den store mangelen på arbeidskraft innen denne næringen har med andre ord påvirket innvandringsmønsteret for de som blir lengre i Norge enn seks måneder. Her er det viktig å understreke at personer registrert i næringen utleie og formidling av arbeidskraft i praksis vil ha sitt arbeid i andre næringer, og at SSB antar at mange av lønnstakerne fra de nye EU landene egentlig har arbeid i byggenæringen.

Splitter vi opp næringstallene etter landbakgrunn finner vi at det er særlig innvandrere fra de nye EU-landene, som jobber i utleiefirmaer. Innvandrere fra Norden har en næringsfordeling som ligger nærmere den personer uten innvandrerbakgrunn har. For denne gruppen bosatte innvandrere finner vi en større grad av ansatte innenfor helse- og sosialtjenester, finansiell og forretningsmessig tjenesteyting og undervisning.

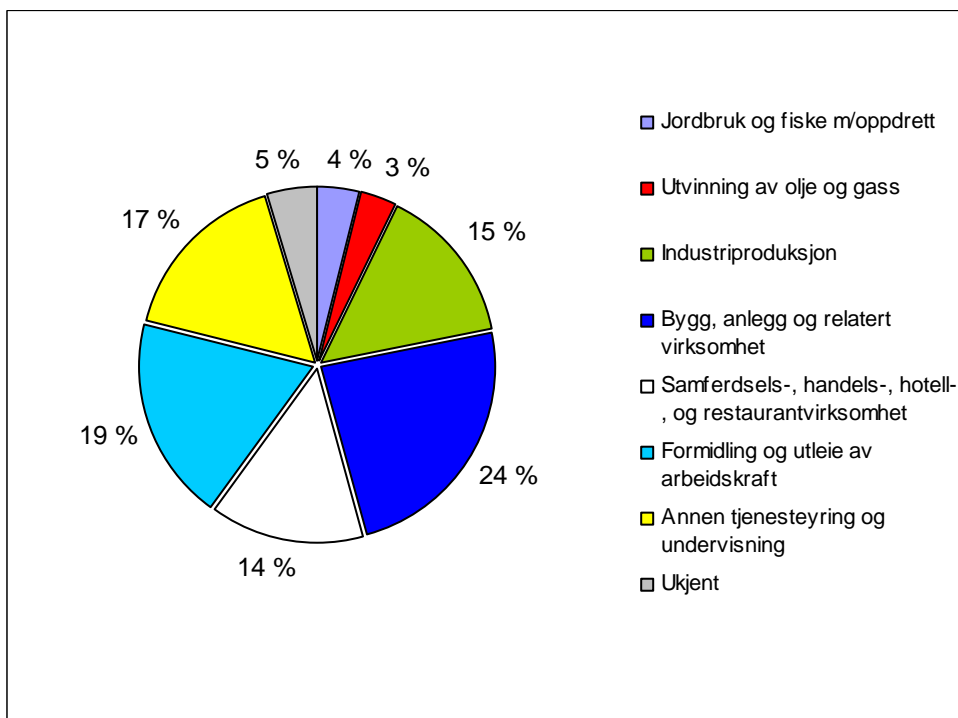
Hvordan vil en nedgangskonjunktur påvirke arbeidsinnvandrere i Norge?

Figur 3.5 Lønnstakere registrert bosatt 15-74 år, etter næring. Prosent.
4. kvartal 2007



Kilde: SSB

Figur 3.6 Lønnstakere ikke registrert bosatt 15-74 år, etter næring. Prosent.
4. kvartal 2007.



Kilde: SSB

Hvordan vil en nedgangskonjunktur påvirke arbeidsinnvandrere i Norge?

For personer på korttidsopphold utgjør bygg og anlegg, inkludert formidling og utleie av arbeidskraft, og industrien de to desidert største næringene. Fra de nye EU landene jobber i underkant en av tre i nettopp bygg og anlegg. Også industrien sysselsetter en stor andel av innvandrerne på korttidsopphold. Den undergruppen i industrien som er størst, og som har opplevd størst vekst, er for øvrig metallvareindustrien.

Slår vi sammen antall lønnstakerne innen formidling av utleie av arbeidskraft, ansatte innenfor bygg og anlegg samt industrien, økte antall arbeidsinnvandrere med 46 000 personer fra 2003 til 2007. Dette inkluderer både personer på korttidsopphold og bosatte innvandrere.

Hva kjennetegner gruppen arbeidsinnvandrere?

Innvandrere som kommer til Norge på korttidsopphold er i stor grad menn i midten av tretti - årene. I 4. kvartal 2007 var over 90 prosent av innvandrerne, som hadde en forventet botid i landet på mindre en seks måneder, menn. Også blant innvandrere fra Norden på korttidsopphold er det en overvekt av menn, nærmere bestemt tre av fire. Det bør nevnes at kjønnsforskjellen for enkelte landgrupper er større i den offisielle sysselsettingsstatistikken fra SSB enn i statistikken over gitte arbeidstillatelser fra UDI, noe som kan tyde på at kvinner i større grad er knyttet til det uformelle arbeidsmarkedet.

For personer som er bosatt er kjønnsforskjellen mye mindre. Ser vi kun på personer fra Norden og Europa er 56 prosent av innvandrerne menn. Denne andelen er noe høyere blant de som kommer fra de nye EU landene, mens blant de nordiske innvandrerne er fordelingen mellom menn og kvinner tilnærmet lik.

Gjennomsnittsalderen er også relativt lav. Innvandrere fra de nye EU – landene er 35 år i snitt, og det er bare 9 prosent av de som kommer fra disse landene som er eldre enn 50 år.

Tabell 3.2 Andelen menn blant innvandrere på korttidsopphold og bosatte innvandrere etter landbakgrunn. 4. kvartal 2007

Landbakgrunn	Korttids- opphold	Bosatte
I alt	83 %	56 %
Norge ⁴	66 %	-
Norden	74 %	51 %
Nye EU-land	92 %	66 %
Vest-Europa ellers	92 %	57 %
Andre land	84 %	-

Kilde: SSB

⁴ Innvandrere på korttidsopphold med Norge som landbakgrunn omfatter personer som opprinnelig kommer fra Norge, har flyttet ut av landet, men har tatt jobb i Norge.

Hvordan vil en nedgangskonjunktur påvirke arbeidsinnvandrere i Norge?

Tabell 3.3 Lønnstakere på korttidsopphold etter alder og landbakgrunn. 4. kvartal 2007

Landbakgrunn	15 - 29 år	30 - 49 år	50 +
I alt	33 %	51 %	16 %
Norge	24 %	49 %	27 %
Norden	36 %	42 %	21 %
Nye EU-land	33 %	58 %	9 %
Vest-Europa ellers	23 %	56 %	21 %
Andre land	41 %	50 %	8 %

Kilde: SSB

Tabell 3.4 Bosatte lønnstakere etter alder og landbakgrunn. 4. kvartal 2007

Landbakgrunn	15 - 29 år	30 - 49 år	50 +
I alt	26 %	54 %	20 %
Norden	36 %	42 %	21 %
Nye EU-land	33 %	58 %	9 %
Vest-Europa ellers	23 %	56 %	21 %

Kilde: SSB

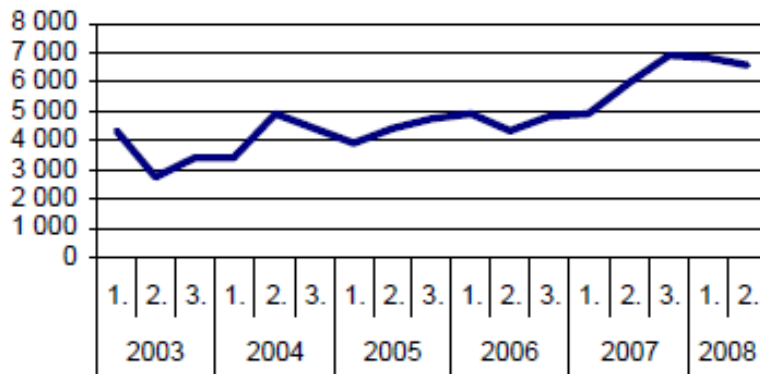
Familieinnvandring

Som følge av økningen i arbeidsinnvandringene, har også familieinnvandringen økt de siste fire årene. Mange av de som kommer til Norge for å jobbe har familie, som enten flytter sammen med de som får arbeidstillatelse eller flytter hit til landet etter en tid. Statistikk fra Inkluderings- og mangfoldsdirektoratet antyder da også at 2008 blir et rekordår for gitte familieinnvandringstillatelser. Naturlig nok er personer fra EU-landene, og da særlig Polen, som utgjør den største gruppen i familieinnvandringsstatistikken. En del av de som kommer er barn i skolepliktig alder. Nesten 1000 polske barn fikk innvilget oppholdstillatelse de første åtte månedene av 2008. Fra 2006 til 2007 ble antall familieinnvandring fra Polen nesten doblet. Denne veksten ser imidlertid nå ut til å ha flatet noe ut.

Fremdeles er det flest kvinner som kommer til Norge på grunnlag av familieinnvandring. Tallene for andre kvartal viser at 82 prosent av familieinnvandringstillatelsene til personer over 18 år, ble gitt til kvinner. For personer som kommer fra Polen er dette mønsteret enda tydeligere. Her utgjorde kvinnene 95 prosent av familieinnvandrerne.

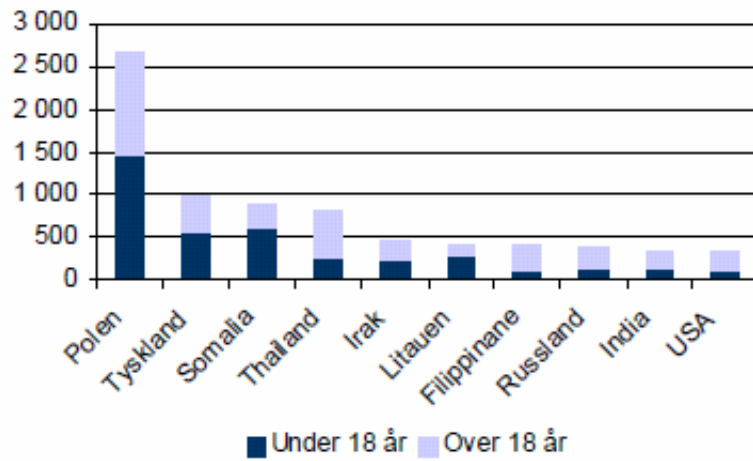
Hvordan vil en nedgangskonjunktur påvirke arbeidsinnvandrere i Norge?

Figur 3.7 Innvilgede familietillatelser fra 2003 til 2008.



Kilde: UDI

Figur 3.8 Innvilgede familietillatelser etter alder og statsborgerskap per 31. august 2008



Kilde: UDI

4. Arbeidsledighet og lønnsutvikling

Økonomiske motiver for arbeidsinnvandring

Dette kapitlet tar for seg økonomiske beveggrunner som vil ha betydning for om en person velger å flytte fra et land til et annet for å arbeide. Dette inkluderer arbeidsmarkedet i landet vedkommende velger å flytte til i forhold til hjemlandet og reallønnsutvikling.

Arbeidsmarkedet i Norge. Ledige fordelt etter landbakgrunn

Norge var i årene fra årsskiftet 2003/2004 til rundt årsskiftet 2007/2008 inne i en periode med sterk økonomisk vekst. Som en følge av dette vokste etterspørselen etter arbeidskraft sterkt, noe som etter hvert ga klart lavere ledighet. Fra å utgjøre 96 000 ved årsskiftet 2003/2004, nådde den registrerte ledigheten et bunnpunkt våren 2008 med 39 000 personer. Siden rundt årsskiftet 2007/2008 har etterspørselen etter arbeidskraft gått ned og i løpet av høsten i fjor fikk Norge etter hvert sterkt økende ledighet.

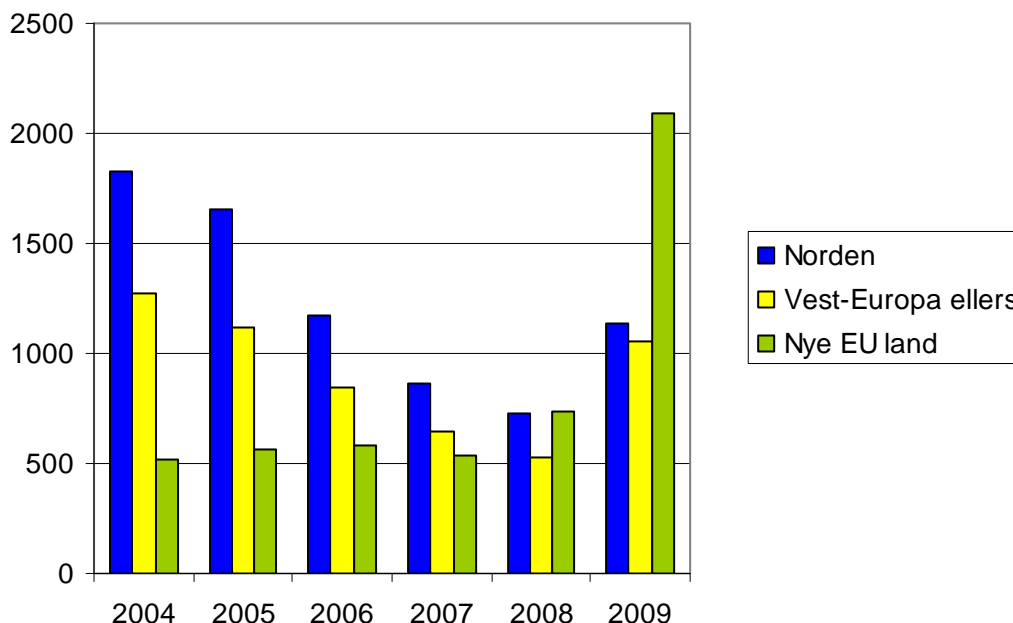
Den økonomiske nedgangskonjunktoren har også fått betydning for arbeidsinnvandrere i Norge. Fra figur 4.1 går det fram at antallet ledige fra de nye EU-landene har økt sterkt det siste året. Mens den samlede ledigheten i Norge økte med 61 prosent fra februar 2008 til samme måned i 2009, økte antallet ledige fra de nye EU-landene med 1400 personer i løpet av den samme perioden. Ledige fra Norden hadde en økning på 400 personer, mens gruppen Vest-Europa ellers hadde en økning på 500 personer i den samme perioden.

Avgrensning av de ledige arbeidsinnvandrerne

Statistisk sentralbyrå har data på innvandrere fordelt på innvandringsgrunn. En av innvandringsgrunnene er arbeid, men det blir ikke utarbeidet statistikk spesifisert på arbeidsinnvandrere som nå er blitt arbeidsledige. I våre analyser, må vi derfor avgrense populasjonen til innvandrere fra nye EU-land, Norden og Vest-Europa ellers som står registrert som helt ledige, uavhengig av innvandringsårsak. På grunn av at arbeidsinnvandring, med noen få unntak, ikke var tillatt fra de nye EU-landene før 1. mai 2004, er det grunn til å anta at det i praksis ikke var arbeidsledige arbeidsinnvandrere fra denne gruppen før dette tidspunktet. Etter 1. mai 2004 vil de arbeidsledige fra de nye EU-landene inneholde tre grupper: arbeidsinnvandrere, familiegjenforente eller de som kom til Norge for å ta utdanning.

Hvordan vil en nedgangskonjunktur påvirke arbeidsinnvandrere i Norge?

Figur 4.1 Antall registrerte helt ledige fra nye EU-land, Norden og Vest-Europa ellers i perioden. Februar 2004 – februar 2009.



Kilde: NAV

Den sterke veksten i antallet ledige fra de nye EU-landene i løpet av det siste året må sees i sammenheng med den betydelige arbeidsinnvandringen de siste årene. Ser man imidlertid på andelen ledige av arbeidsstyrken blant personer fra disse landene var ledighetsnivået fortsatt på et relativt lavt nivå i 4. kvartal i fjor, se tabell 4.1⁵. Ledighetsveksten har likevel vært klart sterkere for disse landene enn for de øvrige gruppene det siste året, noe som har sammenheng med ulik næringstilhørighet. En stor andel av arbeidsinnvandrerne fra de nye EU-landene arbeider innenfor næringer som bygg og anlegg og industrien. Dette er næringer som tidligst merket konjunkturomslaget i norsk økonomi, og hvor ledigheten har økt sterkt det siste året.

Tabell 4.1: Antall registrerte ledige fra noen utvalgte EU-land. 4. kvartal 2007 til 4. kvartal 2008. I prosent av arbeidsstyrken. Etter innvandringsbakgrunn⁶.

	2007K4	2008K4
Danmark	1,7	1,9
Sverige	1,6	2,0
Polen	1,5	4,3
Litauen	1,8	3,6
Storbritannia	1,5	2,0
Tyskland	1,5	2,3

Kilde: SSB og NAV

⁵ For å bli regnet som sysselsatt i SSBs arbeidskraftsundersøkelse må man være registrert som bosatt i over 6 måneder, mens man må ha arbeidet i minst tolv måneder for å ha rett på dagpenger.

⁶ Ifølge SSB er en innvanderer en person født i utlandet av to utenlandsfødte foreldre.

Arbeidsmarkedet i noen utvalgte land

I dette kapittelet vil det bli sett på utviklingen på arbeidsmarkedet i de landene som har hatt størst betydning for arbeidsinnvandringen til Norge. Siden en stor del av veksten i arbeidsinnvandringen til Norge har kommet fra de nye EU-landene de seneste årene vil det bli spesielt lagt vekt på disse.

Konjunkturutviklingen i Norge sammenlignet med andre EU-land

De siste årene har, inntil konjunktorene snudde, vært kjennetegnet av en sterk global økonomisk vekst. Arbeidsledigheten har som en følge av dette gått betydelig ned i de fleste land. Fra tabell 4.2 går det fram at særlig Polen og Litauen har hatt en markant nedgang i ledigheten i de siste fem årene. Ledighetsnedgangen i disse landene og de øvrige nye EU-landene må imidlertid også sees i sammenheng med den betydelige utvandringen som har funnet sted. Mens ledighetsnivået utgjorde 19,7 prosent i Polen i 2003, var den på 9,6 prosent i 2007. Utviklingen i ledigheten gjennom denne perioden viser at mulighetene for å få jobb i både Polen og Litauen gradvis ble bedre. Dette var en periode der Norge og andre vesteuropeiske land mottok et stadig økende antall arbeidsinnvandrere fra de nye EU-landene.

Også Norden og eurosonen har hatt en sterk konjunkturoppgang med påfølgende fall i arbeidsledigheten i årene etter 2005. Av tabellen under går det fram at Norge er det landet i Vest-Europa som har hatt den klart sterkeste nedgangen, noe som nok er en viktig grunn til at svært mange arbeidsinnvandrere har kommet hit i de seneste årene. Men også eurosonen, særlig Tyskland, har hatt en sterk nedgang. Danmark har hatt en noe sterkere nedgang i ledigheten sammenlignet med Sverige, og ledighetsnivået var med 3,8 prosent i 2007 på et svært lavt nivå.

Tabell 4.2. Standardiserte arbeidsledighetsrater. Årsgjennomsnitt for 2003-2008. (Anslag fra EU-kommisjonen for 2008 i Storbritannia)

	2003	2004	2005	2006	2007	2008
Euro-sonen	8,7 %	8,8 %	8,9 %	8,3 %	7,4 %	7,5 %
Danmark	5,4 %	5,5 %	4,8 %	3,9 %	3,8 %	3,3 %
Litauen	12,5 %	11,4 %	8,3 %	5,6 %	4,3 %	5,7 %
Polen	19,7 %	19,0 %	17,8 %	13,9 %	9,6 %	7,1 %
Sverige	5,6 %	6,3 %	7,4 %	7,0 %	6,1 %	6,2 %
Norge	4,5 %	4,4 %	4,6 %	3,5 %	2,6 %	2,6 %
Storbritannia	5,0 %	4,7 %	4,8 %	5,4 %	5,3 %	5,7 %

Kilde: Eurostat

Sterk reallønnsvekst i de nye EU-landene

Som beskrevet i kapittel 2 er et vesentlig moment i en persons beslutning om å emigrere til et annet land for å arbeide den forskjellen i reallønnen og dermed økningen i levestandarden han kan oppnå. Fra figur 4.2 går det fram at den gjennomsnittlige reallønnen har økt mer i de nye EU-landene, og da særlig de to-tre siste årene (for definisjon av lønn og sammenlignbarhet på tvers av land, se vedlegg). Dette viser at borgerne i de nye EU-landene har opplevd en klar bedring av kjøpekraften. Særlig Litauen har siden 2003 hatt en sterk vekst, noe som kommer av både en sterk nominell lønnsvekst og en forholdsvis lav inflasjon. Sett i forhold til det nominelle lønnsnivået i Norge er nivået i Litauen likevel fortsatt svært lavt, se tabell 4.3. I

Hvordan vil en nedgangskonjunktur påvirke arbeidsinnvandrere i Norge?

2007 utgjorde en gjennomsnittlig månedslønn i Litauen omtrent 4200 norske kroner. Til sammenligning var en gjennomsnittlig månedslønn i Norge 33 400 kroner.

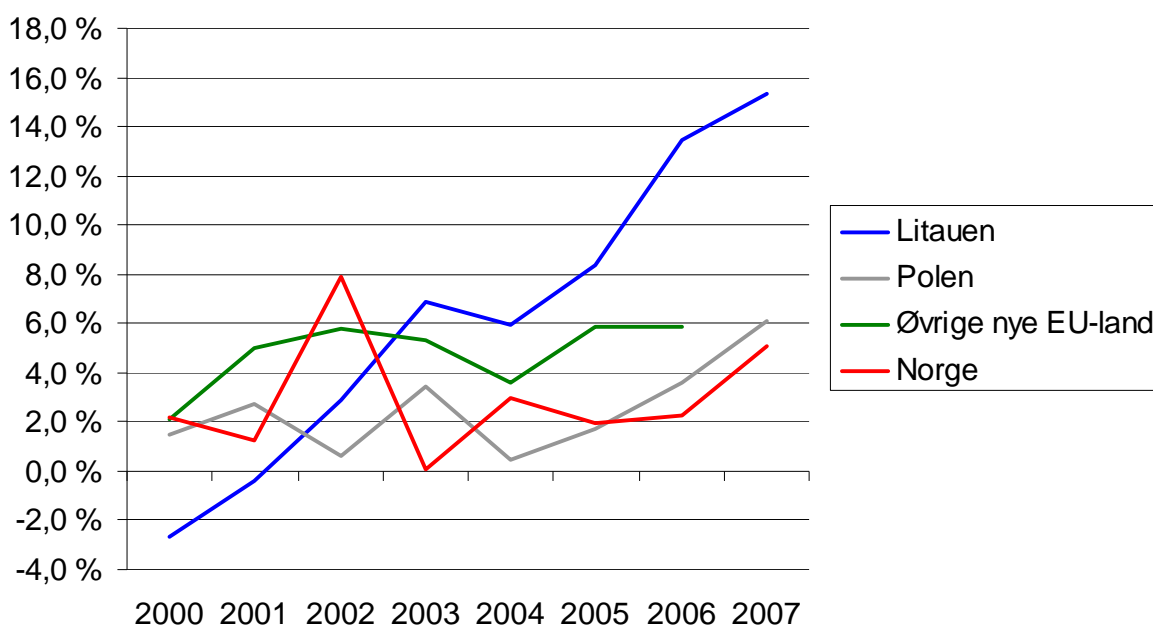
Polen har ikke hatt en like sterk vekst i lønnsnivået som brorparten av de nye EU-landene de siste årene. Polen er likevel det landet som, hvis man ser hele perioden etter jernteppet fall under ett, har hatt noen av de sterkeste velstandsøkningene av de tidligere østblokklandene. I 2007 utgjorde en gjennomsnittlig månedslønn i Polen 5700 norske kroner, noe som var en økning på 8,6 prosent fra året før.

Tabell 4.3: Månedlig gjennomsnittlig utbetalt bruttolønn til ansatte i Norge, Litauen og Polen. 2004 -2007.

	2004	2005	2006	2007
Litauen	2786	2959	3488	4209
Polen	4213	4703	5122	5702
Norge	29120	30127	31559	33387

Kilde: ILO

Figur 4.2: Prosentvis endring i gjennomsnittlig månedlig reallønn i nye EU-land og Norge. 2000-2007.



Kilde: ILO og EUROSTAT

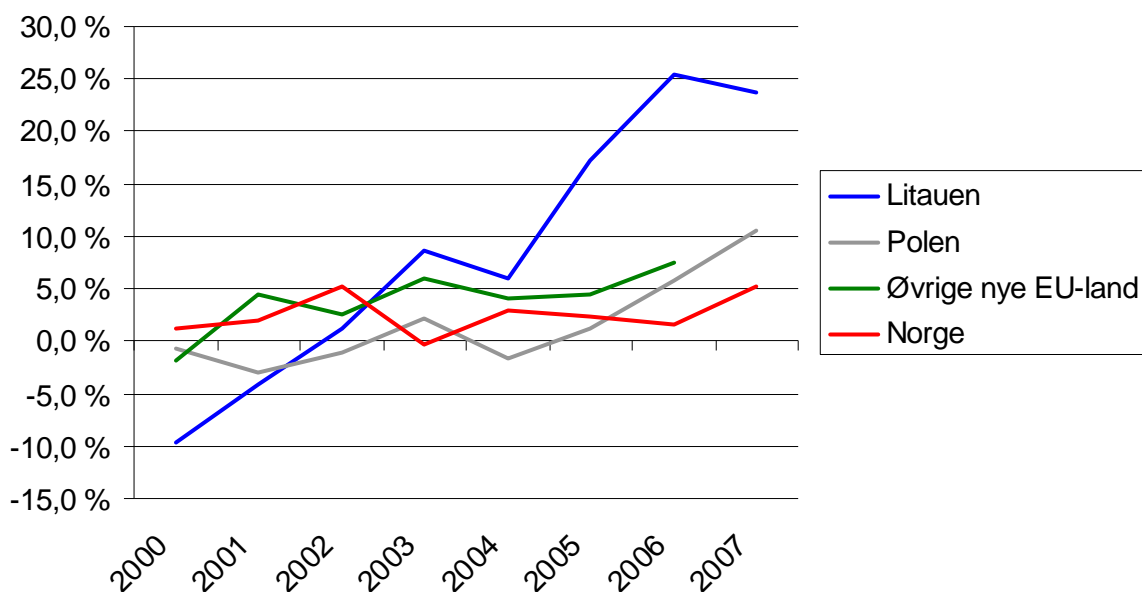
Reallønn

Reallønn er definert som nominell lønnsvekst minus inflasjon. Denne størrelsen sier dermed noe om den reelle inntektsutviklingen i et land. Harmonisert konsumprisindeks er brukt som mål på inflasjon. Harmonisert konsumprisindeks er spesielt utviklet for å sikre sammenlignbarhet i utviklingen i priser mellom land (for mer se <http://www.ssb.no/hkpi/>). Hva lønnen er verdt i hjemlandet valuta vil spille en rolle i en persons beslutning om å søke etter jobb i et annet land. I forhold til polsk valuta styrket norske kroner seg med omtrent 16 prosent, mens den mot litauisk valuta var omtrent uendret i perioden fra 2003 til 2007.

Utviklingen i reallønnen innen bygg og anlegg

Som beskrevet i kapittel 3 er bygg og anlegg den næringen med størst andel sysselsatte arbeidsinnvandrere fra de nye EU-landene. Fra figur 4.3 går det fram at det i løpet av de siste par årene har vært en sterk økning i gjennomsnittlig reallønn innen bygg og anlegg i de nye EU-landene. Gjennomsnittlig månedslønn for en polsk arbeider ansatt i bygge- og anleggsnæringen var på 4900 i 2007, noe som er under gjennomsnittet for alle næringene i Polen (for definisjon av lønn og sammenlignbarhet på tvers av land, se vedlegg). Det var også langt under gjennomsnittslønnen, som var på 30 100 for denne næringen, i Norge. Ser man på de to siste årene er bygg og anlegg blant de næringene som har hatt den sterkeste lønnsveksten i Polen med 7,1 og 13,1 prosents vekst i henholdsvis 2006 og 2007. Dette kan sees i sammenheng med den betydelige utvandringen av denne typen arbeidskraft til Irland, Storbritannia og andre vesteuropeiske land.

Figur 4.3: Prosentvis endring i gjennomsnittlig månedlig reallønn for ansatte innen bygg og anlegg i nye EU-land og Norge. 1999-2007.



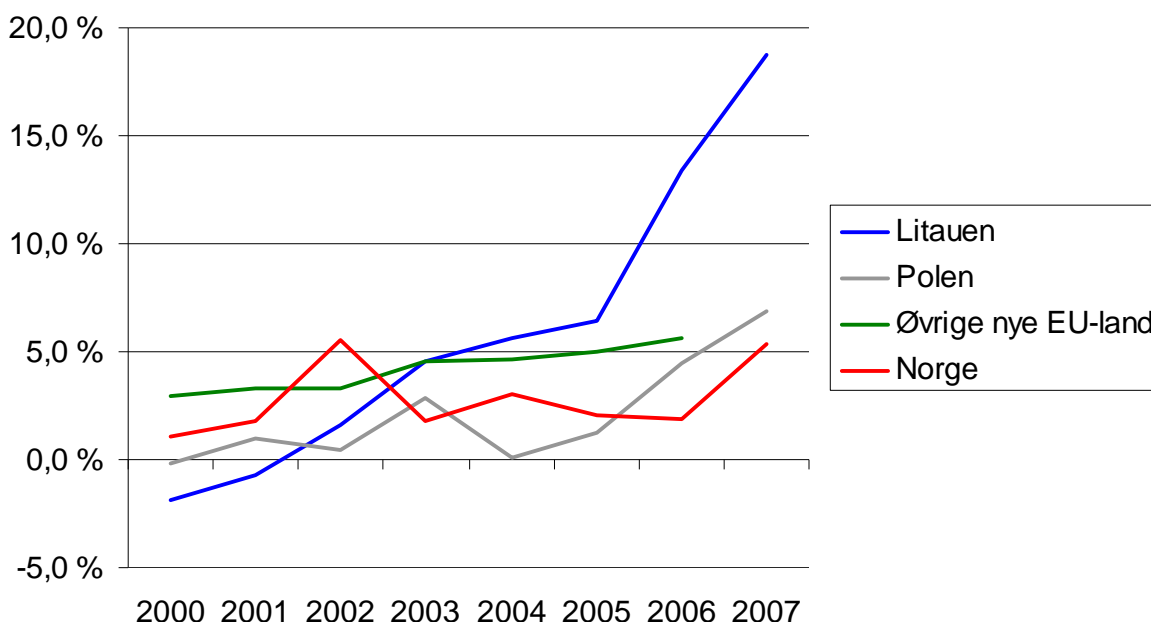
Kilde: ILO og EUROSTAT

Utviklingen i reallønnen innen industrien

En stor andel av arbeidsinnvandrerne i Norge arbeider i industrien. En ansatt i industrien i Polen tjente i gjennomsnitt for 2007 5200 kroner (for definisjon av lønn og sammenlignbarhet på tvers av land, se vedlegg). Til sammenligning var gjennomsnittslønnen i den samme næringen i Norge på 32 000. I Litauen tjente en gjennomsnittlig arbeider innen industrien omtrent 4000, eller 12,5 prosent av det gjennomsnittslønnen var i Norge innenfor den samme næringen.

Figur 4.4 viser at reallønnen innen industrien har økt sterkt for de nye EU-landene de siste par årene. Som for bygg og anlegg og det totale gjennomsnittet så skiller Litauen seg ut med en spesielt sterk vekst etter 2004. Også i Polen har det vært en sterkere lønnsvekst enn i Norge i perioden etter 2005. I forhold til 2006 økte reallønnen med 6,9 prosent i 2007, noe som var 1,5 prosentpoeng høyere enn årsveksten i Norge.

Figur 4.4: Prosentvis endring i månedlig reallønn for ansatte innen industrien i nye EU-land og Norge. 1999-2007.



Kilde: ILO og Eurostat

Lønn i Norge sammenlignet med andre EU-land

Ikke bare lønnsnivået i Norge, men også lønnsnivået i andre europeiske land vil være av betydning for hvor en person ønsker å arbeide. Spesielt siden rundt midten av 90-tallet har lønnsveksten i Norge vært sterkere sammenlignet med andre vestlige land.

Fra tabell 4.3 går det fram at den årlige bruttolønnen i Norge og Danmark var godt over nivået i Sverige, Storbritannia og Tyskland i 2006. I årene etter 2006 har trolig lønnsveksten i Norge vært sterkere sammenlignet med de fleste andre vestlige land og det gjennomsnittlige lønnsnivået i Norge er nå blant de høyeste i Europa. I tillegg er lønningene i Norge mer sammenpresset, noe som innebærer at det er mindre forskjeller i lønnsnivået på tvers av ulike

Hvordan vil en nedgangskonjunktur påvirke arbeidsinnvandrere i Norge?

yrkes- og utdanningsgrupper. Særlig for lavt kvalifisert arbeidskraft vil dermed lønningene i tillegg til de gode velferdsordningene gjøre at Norge framstår som et attraktivt land å flytte til.

Tabell 4.4: Årlig utbetalt bruttolønn til heltidsansatte i Norge og noen utvalgte europeiske land. NOK. 2004 -2006.

Årslønn	2004	2005	2006
Danmark	386041	380710	387425
Tyskland	342785	333969	339904
Frankrike	247821	244472	
Sverige	281399	272735	281374
Storbritannia	345291	343359	356855
Norge	353412	364336	378716

Kilde: Eurostat

Utviklingen i lønningene på lang sikt

Det er store forskjeller i lønnsnivået mellom Norge og de nye EU-landene i dag, og forskjellene ventes å bestå i lang tid framover. Lønnsforskjeller vil dermed isolert sett trekke i retning av at Norge også i fremtiden vil være et attraktivt land å flytte til for mange av de nye EU-borgerne. Det er imidlertid ventet at på lang sikt så vil forskjellene mellom de nye EU-landene og Vest-Europa etter hvert bli mindre. Dette kommer av stadig tettere samarbeid og integrering i den Europeiske Union gjennom friere flyt av varer, tjenester og arbeidskraft.

I årene fra 1993 til 2007 har det vært en svært sterk lønnsvekst i Litauen og Polen. Særlig begynnelsen og midten av denne perioden var kjennetegnet av tidvis meget høy lønns- og prisvekst. I gjennomsnitt har den årlige veksten i de nominelle lønningene vært på omtrent 21 og 16 prosent for henholdsvis Litauen og Polen. Men fortsatt så befinner altså lønnsnivået seg langt under gjennomsnittslønnen i Norge.

Hvis vi antar at det nominelle lønnsnivået i tiden framover vil utvikle seg slik det har gjort de 10 siste årene i Norge, Polen og Litauen kan vi få en indikasjon på hvor lang tid det vil ta før det nominelle lønnsnivået i disse landene vil være på et likt nivå. Sagt på en annen måte så får vi en indikasjon på hvor lang tid det tar før disse landene har innhentet Norge når det gjelder nominell lønn.

Polen har hatt en noe sterkere lønnsvekst enn Litauen i løpet av den siste tiårsperioden. I Litauen vil det gå i underkant av 53 år før det nominelle lønnsnivået er det samme som det vil være i Norge. I Polen vil det ta omtrent 37 år før lønnsnivået er det samme i Polen og i Norge gitt at lønningene i de to landene utvikler seg slik de har gjort de ti siste årene. Denne perioden har riktignok vært kjennetegnet av svært høy vekst i lønningene i disse landene, noe som gjør at disse anslagene er usikre. Dette viser likevel at lønnsforskjeller mellom Norge og de nye EU-landene vil fortsette å være en faktor som trekker i retning av tilstrømning av arbeidsinnvandrere til Norge i lang tid framover.

5. Konjunktorene snur

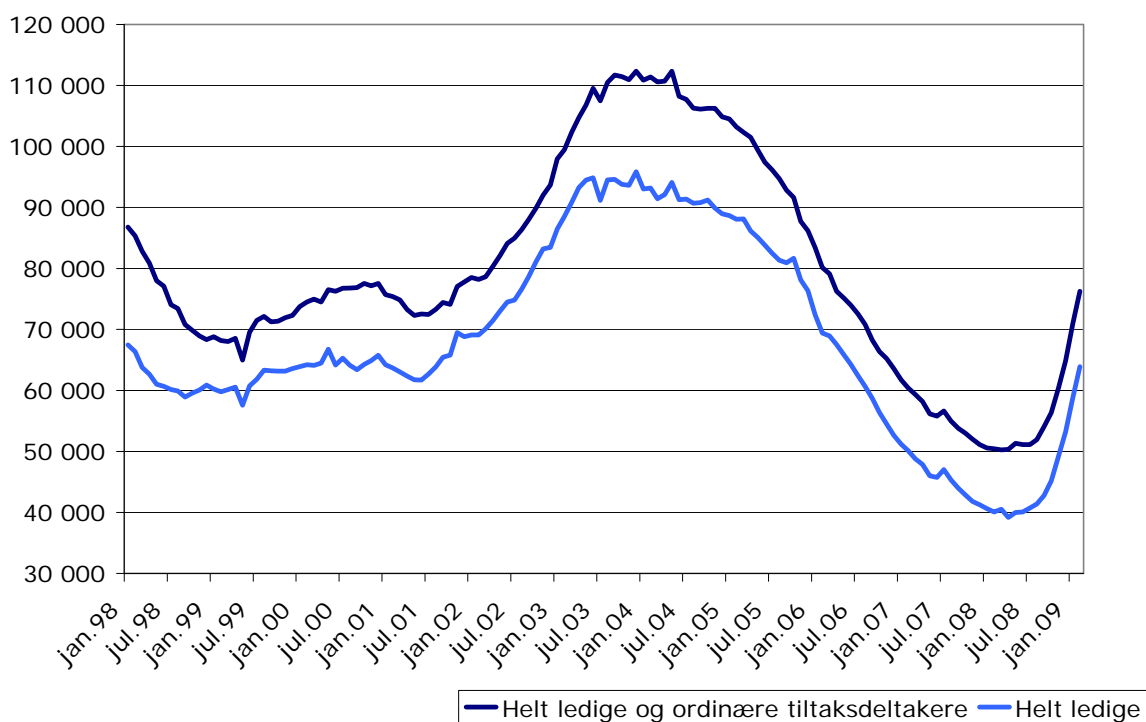
I dette kapitlet presenteres omslaget i norsk økonomi og det norske arbeidsmarkedet i 2008. vi fokuserer på utviklingen i registrerte arbeidssøkere, utlyste ledige stillinger og bedriftenes sysselsettingsforventninger.

Økning i arbeidsledigheten og fall i utlyste stillinger

I løpet av høsten 2008 og vinteren 2009 har konjunkturomslaget i norsk økonomi blitt mer markert. Konjunkturtoppen ble passert i slutten av 2007 etter en oppgangskonjunktur som varte siden sommeren 2003. Tall fra Statistisk Sentralbyrå (SSB) viser at nedgangen i BNP for fastlands-Norge var på 0,2 prosent i 4. kvartal 2008, og den årlige veksten for 2008 er satt til 2,4 prosent. Nedgangen i 4.kvartal 2008 skyldes en bred nedgang i etterspørselen. Reduksjonen i det private konsumet og i boliginvesteringene forsterket seg gjennom kvartalet, og var de to etterspørselskomponentene som bidro mest til nedgangen.

Den nåværende nedgangskonjunktoren med svak økonomisk vekst har også gitt en økende arbeidsledighet. Størst har økningen vært innen bygg og anlegg, men i løpet av vinteren 2009 har ledigheten økt for samtlige yrkesgrupper. Figur 5.1 viser den sesongjusterte utviklingen i antall registrerte helt arbeidsledige og summen av ordinære tiltaksdeltakere og helt arbeidsledige fra januar 1998 til februar 2009. Den viser at antallet helt ledige og ordinære tiltaksdeltakere økte raskt høsten 2008 og vinteren 2009, men fra et lavt nivå. Sesongjustert er det en økning på 25 100 helt ledige og ordinære tiltaksdeltakere fra juli 2008 til februar 2009.

Figur 5.1. Utviklingen i antall registrerte helt arbeidsledige og summen av ordinære tiltaksdeltakere og helt arbeidsledige. Sesongjusterte tall. Januar 1998 – februar 2009.

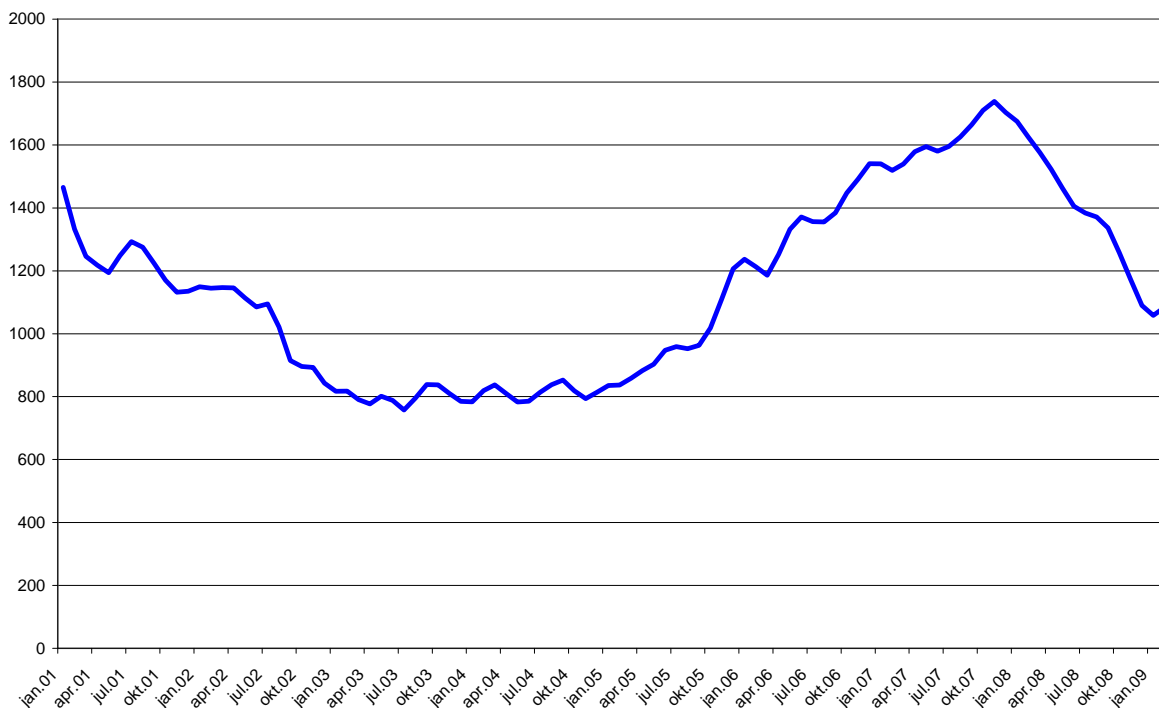


Kilde: NAV

Hvordan vil en nedgangskonjunktur påvirke arbeidsinnvandrere i Norge?

Figur 5.2 viser at det har vært en nedgang i utlyste stillinger det siste året. Dette bekrefter konjunkturomslaget i norsk økonomi.

Figur 5.2: Tilgang ledige stillinger per virkedag. Sesongjusterte tall. Trend. Januar 2001-februar 2009.



Kilde: NAV

SSBs Konjunkturbarometer for 4. kvartal 2008 viser en rekordstor pessimisme blant industriedere i deres syn på utviklingen den nærmeste tiden. Utsiktene for norsk økonomi er langt dystre de neste årene, enn hva man så for seg bare for et kvartal siden. Det internasjonale tilbakeslaget ser ut til å bli det sterkeste siden andre verdenskrig, noe som vil påvirke en liten åpen økonomi som den norske. Nedgangen vil gi seg utslag i lavere privat konsum, samt et videre fall i bolig- og næringsinvesteringene. Samtidig vil aktivitetsutviklingen i fastlandsøkonomien bli meget svak, og for de aller fleste næringene vil denne gå ned. Dette vil igjen ramme arbeidsmarkedet.

Den internasjonale konjunkturutviklingen

Konkursen til Lehman Brothers høsten 2008 medførte at uroen, som hadde gjort seg gjeldende på de finansielle markedene, utviklet seg til å bli en alvorlig internasjonal finanskris. Den globale veksten viste i tiden forut for denne hendelsen klare tegn til å avta. Men med den vanskelige situasjonen på kredittmarkedene har vekstutsiktene forverret seg kraftig i samtlige land den seneste tiden.

I eurosonen bremset den økonomiske veksten opp i løpet av 2008 og det er ventet at den økonomiske tilbakegangen vil fortsette i 2009. Flere land har hatt en sterk økning i boligprisene som nå er avledet av en til dels sterk nedgang mange steder. Sammen med

Hvordan vil en nedgangskonjunktur påvirke arbeidsinnvandrere i Norge?

vanskeligere tilgang på kreditt, lavere privat konsum og redusert eksport gjør dette at internasjonale analysebyråer forventer svak økonomisk vekst i de nærmeste årene. Fra figur 5.3 og 5.4 går det fram at EU-kommisjonen venter lav økonomisk vekst og økende ledighet i 2009 og 2010.

Både i Sverige og Danmark er vekstutsiktene kraftig redusert som følge av den internasjonale nedgangen og problemene på kredittmarkedene. I Sverige har myndighetene satt i gang en rekke tiltak som skal motvirke effektene av finanskrisen. Det er likevel flere tegn på at svensk økonomi, som er svært avhengig av den eksportrettede industrien, vil oppleve økonomisk tilbakegang og sterkt voksende ledighet de nærmeste årene. Også Danmark har en svært åpen økonomi med mye handel med utlandet, og det er ventet utviklingen også her vil være svak i de nærmeste årene. Danmark har imidlertid et lavt ledighetsnivå sammenlignet med andre europeiske land.

Storbritannia har de siste årene hatt en sterk økonomisk vekst, noe som har gitt lav arbeidsledighet. I perioden 2003 til 2007 lå arbeidsledigheten på omtrent 5 prosent i gjennomsnitt og det stramme arbeidsmarkedet har vært en viktig grunn til at landet har mottatt mange arbeidsinnvandrere fra de nye EU-landene. Britisk økonomi er kraftig berørt av finanskrisen og de til dels sterkt fallende boligprisene. Dette har ført til større usikkerhet rundt utsiktene framover. Det er ventet at den økonomiske tilbakegangen den siste tiden vil fortsette i 2009 før veksten tar seg noe opp i 2010.

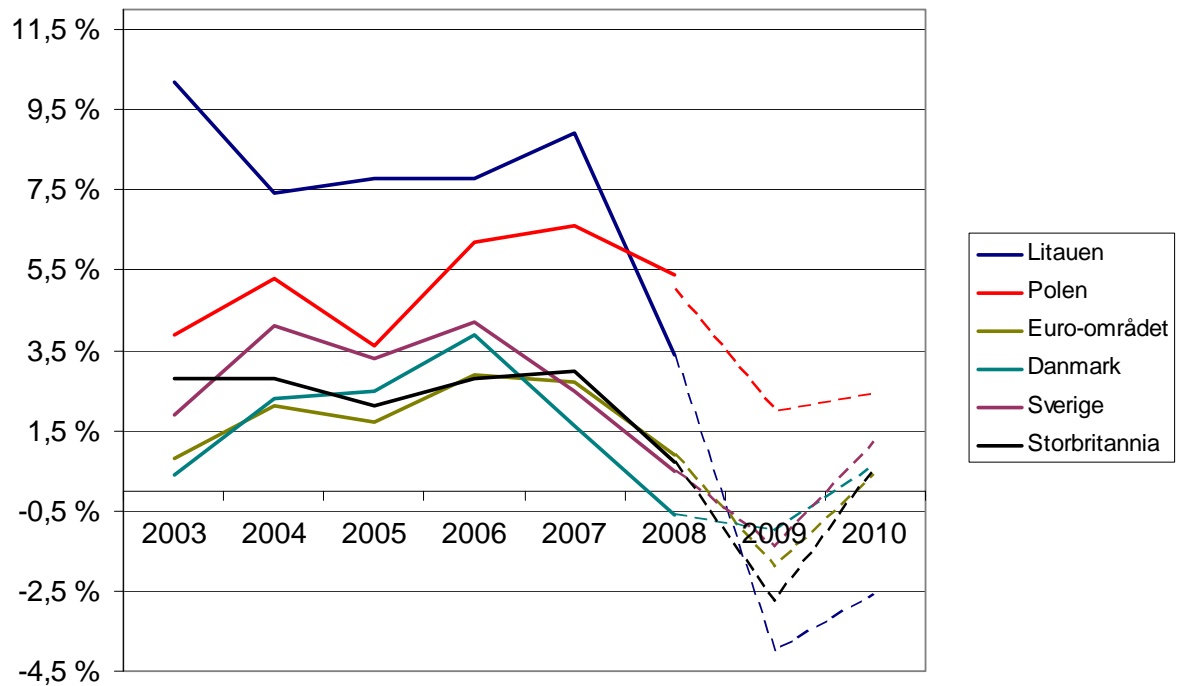
Problemene på kredittmarkedene og den internasjonale nedgangskonjunktoren ser ut til å kunne få noe ulik innvirkning på de nye EU-landene. De baltiske landene har de siste årene opplevd en sterk økonomisk oppgangsperiode til dels drevet av en svært høy vekst i det private konsum. Det høye private konsumet har i stor grad vært muliggjort gjennom store låneopptak i utlandet. I kjølvannet av problemene på de internasjonale kredittmarkedene ser det nå ut til disse landene vil oppleve en sterk økonomisk tilbakegang i 2009 og 2010.

Den økonomiske utviklingen i Polen ser foreløpig ikke ut til at utvikle seg like svakt som i flere av de andre nye EU-landene. Landet har vært gjennom en periode med sterk økonomisk vekst der privat konsum, men også høy investeringsaktivitet og økt eksport, har vært hoveddrivkreftene bak utviklingen. Ledighetsnivået har som en følge av den sterke økonomiske veksten blitt betraktelig redusert og ligger an til bli på omtrent 7,4 prosent i 2008, ifølge prognoser fra EU-kommisjonen. I årene som kommer venter flere at den polske økonomien ikke vil bli like svekket som mange andre økonomier. Dette vil bety at jobbmulighetene i landet trolig ikke vil bli like reduserte som i andre land.

Prognosene fra EU-kommisjonen viser at den økonomiske veksten vil være svært svak i de fleste land i 2009 og 2010. Dette vil bidra til at den siste tids lave etterspørsel etter arbeidskraft vil fortsette i tiden framover. Det er tegn som tyder på at en del arbeidsinnvandrere i Vest-Europa som kommer fra de nye EU-landene har vendt hjem som følge av de dårlige jobbmulighetene. De svake økonomiske utsiktene framover gir grunn til å tro at denne trenden vil fortsette.

Hvordan vil en nedgangskonjunktur påvirke arbeidsinnvandrere i Norge?

Figur 5.3: Utviklingen i bruttonasjonalproduktet i utvalgte EU-land. Faktiske tall for 2003 til 2007. Prognoser fra EU-kommisjonen (om ikke annet framgår) for 2008 til 2010⁷.

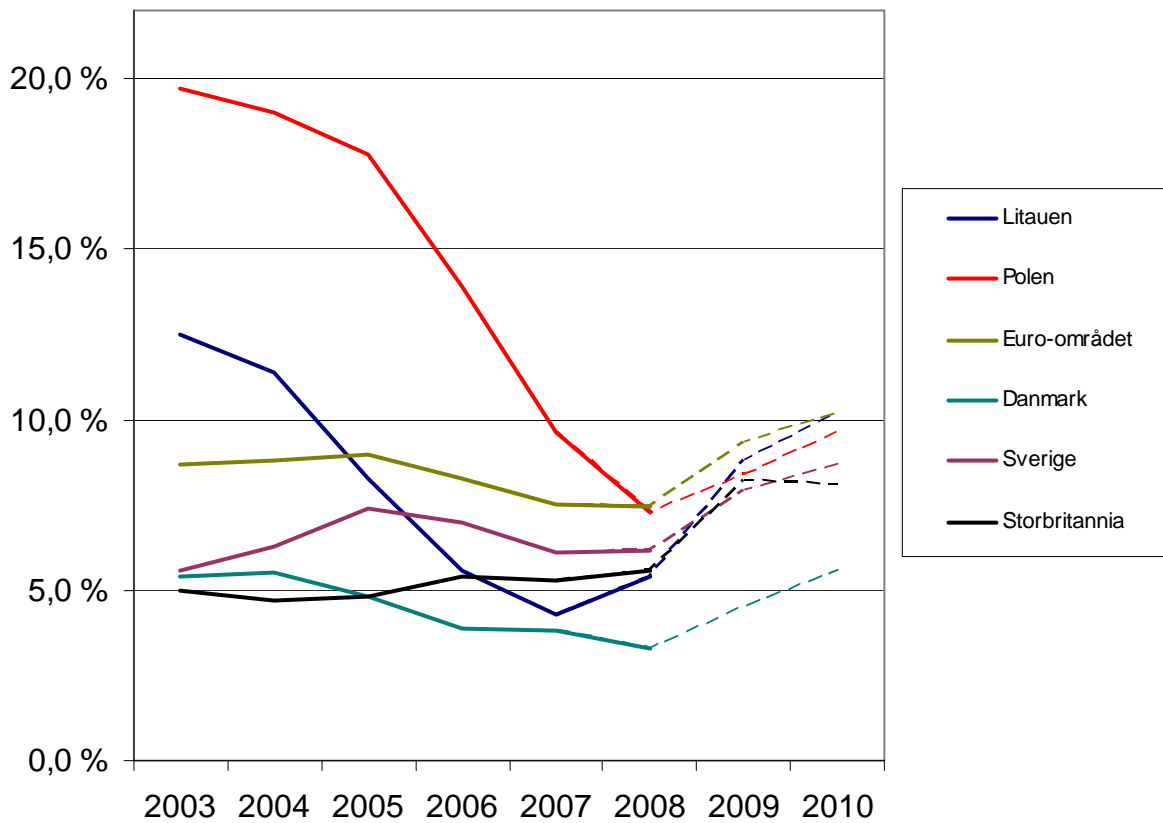


Kilder: EU-kommisjonen og Eurostat

⁷ Tallene er hentet fra prognosene publisert 19.januar.

Hvordan vil en nedgangskonjunktur påvirke arbeidsinnvandrere i Norge?

Figur 5.4: Utviklingen i arbeidsledigheten i utvalgte EU-land. Faktiske tall for 2003 til 2007. Prognoser fra EU-kommisjonen (om ikke annet framgår) for 2008 til 2010⁸.



Kilde: EU-kommisjonen og Eurostat

⁸ Tallene er hentet fra prognosene publisert 19.januar.

Utviklingen i arbeidsledigheten i Norge frem mot 2010

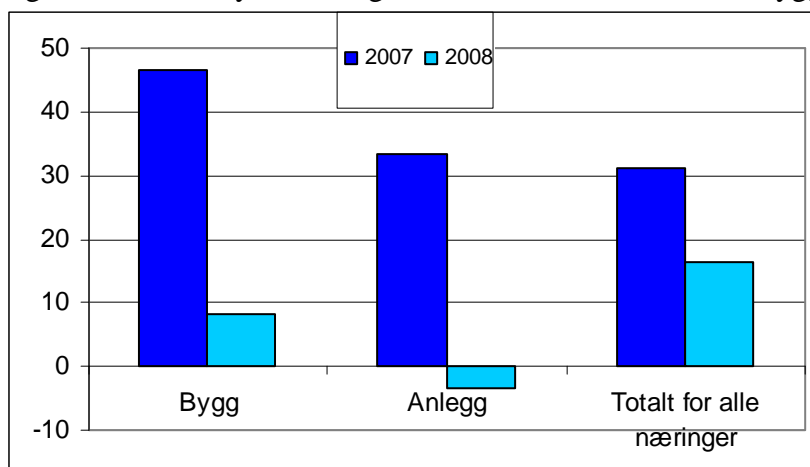
NAV's ledighetstall (figur 5.1) og utviklingen i tilgang på nye stillinger (figur 5.2) viser tydelig at det har skjedd et omslaget i økonomien. NAV forventer at den registrerte ledigheten vil fortsette å stige. NAVs prognoser fra mars 2009 anslår at 110 000 personer vil være registrert som helt ledige hos NAV i gjennomsnitt for 2010.

Bedriftenes sysselsettingsforventninger

NAV gjennomfører bedriftsundersøkelser hver vår og høst angående bedriftenes sysselsettingsforventninger og behov for arbeidskraft. Resultatene fra høsten 2008 bekrefter omslaget i norsk økonomi. Bedriftene hadde vesentlig lavere sysselsettingsforventninger høsten 2008 sammenliknet med høsten 2007. Dette gjelder særlig bedriftene innen bygg og anlegg. Mens kun fem prosent av bedriftene i denne næringen forventet redusert sysselsetting høsten 2007 gjelder dette nesten halvparten av bedriftene høsten 2008. Også innen hotell- og restaurant, transport, varehandel og store deler av industrien, var sysselsettingsforventningene klart lavere høsten 2008 enn høsten 2007 (Myklebø og Sørbo 2008).

Bygg og anlegg er en næring med stort innslag av arbeidsinnvandrere. Figur 5.5. viser at sysselsettingsforventningene blant bedrifter innen bygg og anlegg lå under gjennomsnittet totalt for alle næringer med tanke på fremtidig sysselsetting høsten 2008. Figuren viser også at sysselsettingsforventningene har endret seg betydelig siden høsten 2007.

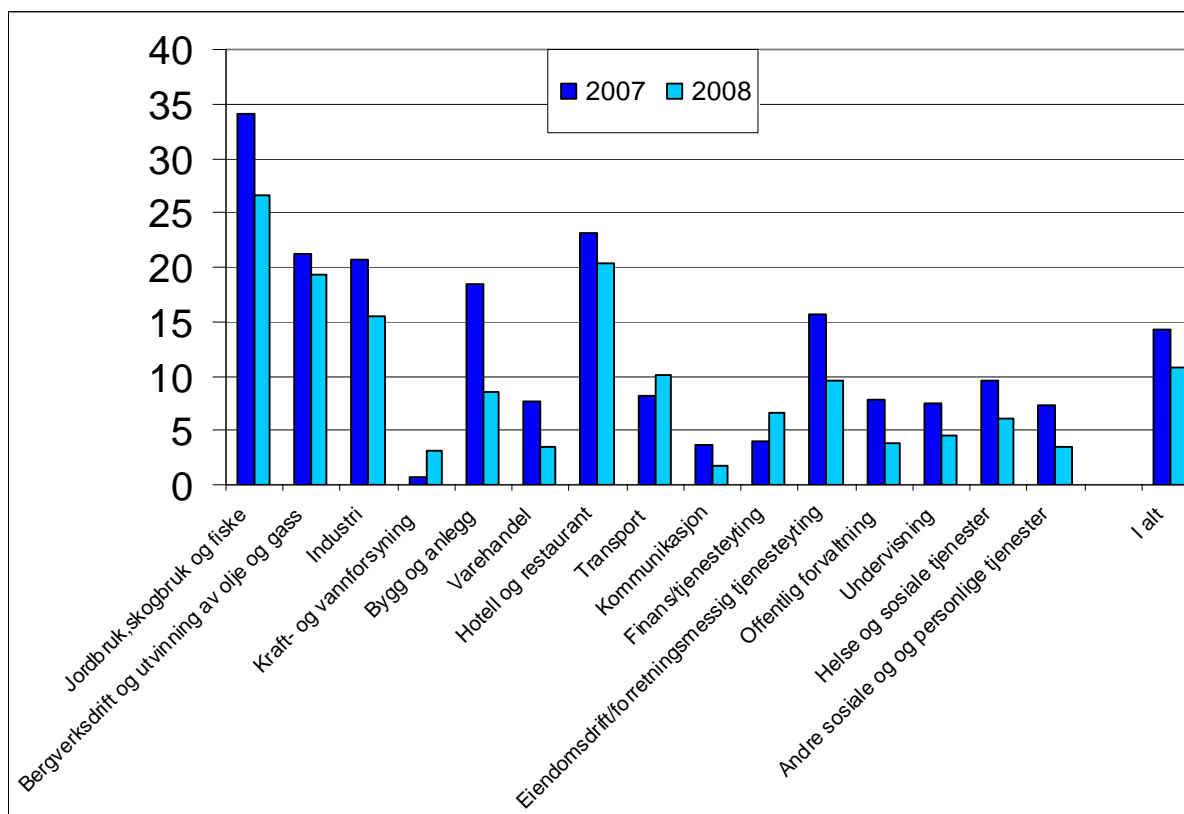
Figur 5.5: NAVs sysselsettingsbarometer. Resultater innen bygg og anlegg.



Kilde: NAVs bedriftsundersøkelse

Hvordan vil en nedgangskonjunktur påvirke arbeidsinnvandrere i Norge?

Figur 5.6: Andel bedrifter innenfor den enkelte næring som forventer å rekruttere arbeidskraft fra utlandet kommende år.



Kilde: NAVs bedriftsundersøkelse

Figur 5.6. viser at forventet behov for utenlands arbeidskraft blant bedriftene har falt innen de fleste næringer. Høsten 2008 svarer 15 prosent av industribedriftene at de har behov for utenlandsk arbeidskraft det neste året, en nedgang på seks prosentpoeng fra i fjor. I bygge- og anleggsnæringen har andelen gått ned fra 18 til 8 prosent. Omslaget i norsk økonomi slår altså inn i forhold til behovet for utenlandsk arbeidskraft (Myklebø og Sørbø 2008).

6. Betydningen av en nedgangskonjunktur for immigrasjon og returmigrasjon

De siste årene har polakker utgjort den største innvandringsgruppen til Norge. Fafo gjennomførte en undersøkelse blant polske innvandrere i Oslo-området høsten 2006. Her kom det frem at mange arbeidsinnvandrere hadde et langsiktig perspektiv på oppholdet i Norge. Dette gjelder både individuelle arbeidsinnvandrere og utstasjonerte arbeidstakere. Undersøkelsen viste at en fjerdedel planla å flytte hjem innen ett år, en femdel oppga at de trolig ikke ville flytte tilbake til Polen. Flertallet oppga at de regnet med å flytte hjem en dag, men at de ikke hadde noen konkrete planer om når dette ville skje (Friberg og Tyldum 2007).

Som presentert i de foregående kapitlene snudde det norske arbeidsmarkedet høsten 2008, dette medførte at arbeidsledigheten begynte å øke mens etterspørselen etter arbeidskraft minket. Slik at situasjonen i det norske arbeidsmarkedet nå er en annen enn høsten 2006. Dette vil kunne ha betydning for arbeidsinnvandrernes beslutning om å bli eller flytte fra Norge.

For å besvare problemstillingen for denne rapporten, *hvordan vil en nedgangskonjunktur påvirker arbeidsinnvandrere i Norge*, vil vi her fokusere på to stadier i arbeidsinnvandringen. De to stadiene er:

- 1: å reise til Norge
- 2: å returnere til hjemlandet eller et tredjeland

Disse tre faktorene påvirkes igjen av ulike faktorer som har blitt drøftet i de foregående kapitlene i denne rapporten. De mest sentrale faktorene har vært:

- Konjunktursituasjonen i Norge og hjemlandet
- Forskjeller i lønnsnivå
- Offentlige velferdsordninger
- Nærhet i geografi, kultur og språk
- Sterk grad av tilknytning til Norge gjennom familie, venner og nettverk
- Innfrielse av målsetningen med oppholdet i Norge

Vi vil nå se på hvordan en nedgangskonjunktur kan påvirke arbeidsinnvandrerne i Norge i lys av stadium 1 og 2 presentert ovenfor.

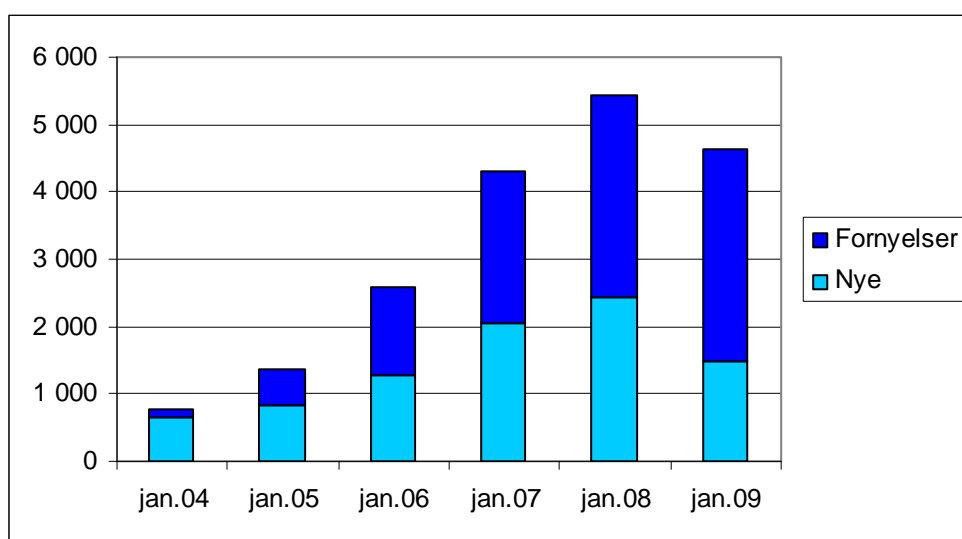
Tilstrømningen av nye arbeidsinnvandrere (1. stadium)

Sannsynligheten for å reise til Norge som arbeidsinnvandrer har vi kalt 1. stadium. I kapittel 3 og 4 viste vi at den store arbeidsinnvandringen til Norge har vært drevet av det høye lønnsnivået og den sterke høykonjunkturen Norge har opplevd. Betydningen av høykonjunkturen viser seg blant annet i at Norge har hatt en betydelig høyere arbeidsinnvandring enn for eksempel Sverige etter EU-utvidelsen 1. mai 2004. Dette til tross for at Norge har hatt overgangsregler for arbeidsinnvandring fra de nye EU-landene, mens Sverige ikke har hatt det. Migrasjonen til Norge avhenger altså av forhold i hjemlandet, men også av forholdene i andre aktuelle mottakerland for arbeidskraften.

Hvordan vil en nedgangskonjunktur påvirke arbeidsinnvandrere i Norge?

Utsiktene til å komme i arbeid i Norge har altså vært gode de siste årene, samtidig som lønnsnivået i Norge har vært høyt. Høyt lønnsnivå og gode jobbutsikter er viktige pullfaktorer for arbeidsinnvandring. Figur 6.1. viser tall fra UDI over arbeidstillatelser gitt til borgere av de nye EU-landene i perioden januar 2004 til januar 2009. Fra og med januar 2005, som er første måling etter EU-utvidelsen, har antallet fornyelser og nye tillatelse økt hvert år. Samlet antall gitte arbeidstillatelser er derimot lavere for januar 2009 enn samme periode året før. Nedgangen var betydelig for nye tillatelser (-960), mens det var en mindre økning i tallet på fornyelser av arbeidstillatelser (+160). Tallene fra UDI viser altså at det er færre nye arbeidsinnvandrere som har søkt om arbeidstillatelse, mens det er omtrent like mange som søkte om fornyelse i januar 2009 sammenliknet med ett år tidligere.

Figur 6.1. Arbeidstillatelser gitt til borgere av de nye EU-landene (EU12) i perioden januar 2004 – januar 2009



Kilde: UDI

Trekk som kjennetegner en høykonjunktur er de viktigste pull-faktorene for at arbeidsinnvandrere kommer til et land som Norge, med andre ord økonomiske insentiver. Det at færre nye søker om arbeidstillatelse indikerer grovt sett at det er lavere etterspørsel etter den arbeidskraften arbeidsinnvandrerne fra de nye EU-landene representerer, og at de økonomiske insentivene vil være svakere for dem som ikke allerede har noen tilknytning til arbeidsmarkedet i Norge. I kapittel 3 så vi at arbeidsinnvandrerne er sterkt representert i konjunktursensitive næringer som bygge- og anleggsvirksomhet, industri og formidling og utleie av arbeidskraft. I kapittel 5 ble resultatene fra NAVs bedriftsundersøkelse høsten 2008 presentert, og de viste at bedriftene har vesentlig lavere sysselsettingsforventninger høsten 2008 sammenliknet med høsten 2007. Dette gjelder særlig innen bygg og anlegg hvor halvparten av bedriftene forventer redusert sysselsetting. Det er også færre bedrifter som forventer å rekruttere arbeidskraft fra utlandet kommende år (Myklebø og Sørbo 2008).

Både NAVs bedriftsundersøkelse, NAVs prognoser og de faktiske arbeidsmarkedstallene for høsten 2008 og vinteren 2009 viser at etterspørselen etter arbeidskraft har minket og vil fortsette å minke i tiden fremover. Det betyr imidlertid ikke nødvendigvis at færre arbeidsinnvandrere vil arbeide i Norge. Konjunkturfasen man er nykommer i arbeidsmarkedet

Hvordan vil en nedgangskonjunktur påvirke arbeidsinnvandrere i Norge?

kan ha stor betydning for hvor lett man kommer i arbeid og eventuelt også hva slags arbeid man får. Når man derimot først er i arbeid har konjunkturfasen mindre å si for de fortsatte sjansene for å være i arbeid. Tidligere studier (Bakken 2008) av arbeidsmarkedet i Norge viser at det er de unge, altså nykommerne i arbeidsmarkedet, som er mest sensitive i forhold til konjunktursvingninger. Dette vil også kunne overføres til andre nykommere i arbeidsmarkedet, som arbeidsinnvandrere, selv om de ofte kan ha relevant arbeidserfaring fra hjemlandet.

En arbeidsinnvandrer som allerede er i arbeid i Norge vil altså ikke nødvendigvis flytte fra Norge selv om arbeidsmarkedet har snudd. For en arbeidsinnvandrer som har arbeid i Norge vil det være andre faktorer enn en nedgangskonjunktur som fører til at vedkommende returnerer til hjemlandet, for eksempel årsak 1 hos Borjas og Bratsberg i kapittel 2. Det vil si at arbeidsinnvandrere returnerer når tilstrekkelig kapital er samlet. Dersom det oppstår nedbemanning og konkurser vil derimot sannsynligheten for retur være annerledes, både som direkte følge av å miste jobben selv, men også usikkerheten det skaper når mennesker i omgivelsene mister jobben. Jensen og Pedersen hevder at usikkerhet kan ha betydning for returnmigrasjon, og at en del returnmigrasjon kommer som følge av usikkerhet rundt engasjementer som løper ut (Jensen og Pedersen 2007).

Når det gjelder arbeidsinnvandring til Norge vil man derfor i første omgang tenke seg at lavere etterspørsel etter arbeidskraft vil føre til at innstrømmingen av arbeidsinnvandrere til Norge blir lavere. Men for arbeidsinnvandrere som allerede arbeider i Norge vil det være avgjørende for om de blir i Norge om de får beholde arbeidet sitt og om de har opparbeidet seg rett til dagpenger og andre velferdsgoder.

Å returnere (stadium 2)

Å være arbeidsledig avhenger både av sannsynligheten for å komme i arbeid og sannsynligheten for å miste jobben. Dersom en arbeidsinnvandrer i utgangspunktet ønsker å bli og jobbe i Norge, det vil si at det har vært visse pull-faktorer som har resultert i at han har reist til Norge, vil innfrielsen av forventningene være avgjørende, jamfør årsak 2 hos Borjas og Bratsberg i kapittel 2. Det innebærer at vedkommende får jobb og at denne jobben oppfyller forventningene når det gjelder lønn og andre typer betingelser. I følge EØS-regelverket for arbeidsinnvandring kan en borger fra et annet EØS-land reise til Norge og søke arbeid. Dersom arbeidssøkeren ikke har fått arbeid innen 6 måneder må vedkommende reise fra Norge.

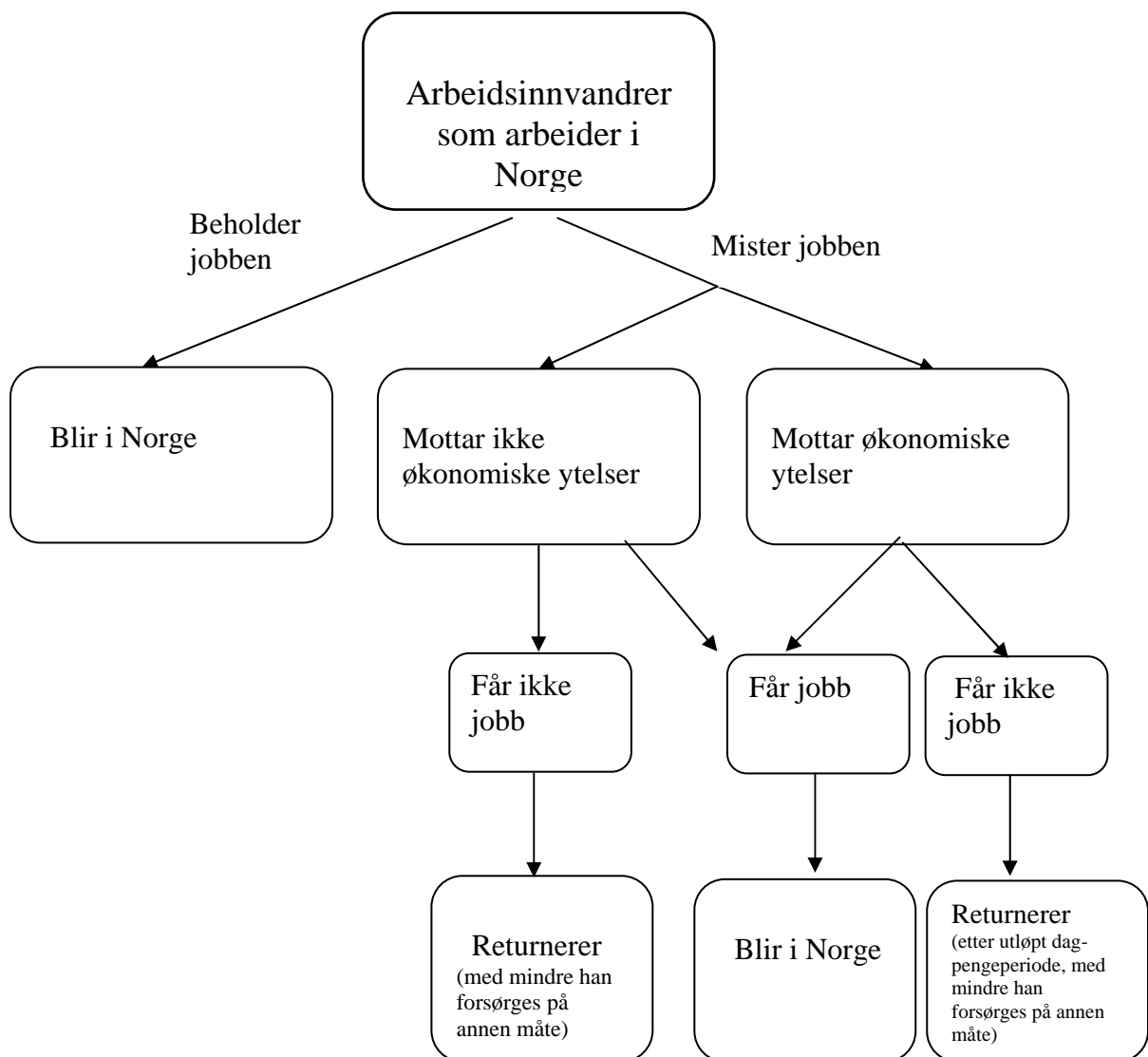
I figur 6.2. har vi tatt utgangspunkt i en arbeidsinnvandrer som har fått arbeid i Norge. Figuren viser hvordan beslutningen om å bli i Norge eller returnere kan utløses. Første avgjørende trinn er om han får beholde arbeidet sitt eller ikke. Dersom han får beholde arbeidet, vil det være andre faktorer enn arbeidsledighet som kan utløse en returnemigrasjon. Disse faktorene er ikke tatt med i figuren, men det kan for eksempel være planlagt returnemigrasjon når tilstrekkelig kapital er samlet. Den utløsende årsaken vil da ikke være konjunkturbestemt. For arbeidsinnvandrere som opplever å miste arbeidet, vil det være avgjørende om de har krav på økonomiske ytelser. Den viktigste økonomiske ytelsen er dagpenger, men også sykepenger eller familieorienterte ytelser som kontantstøtte, foreldrepenger og barnetrygd vil kunne være av betydning for beslutningen om å bli i Norge.

Dersom en arbeidsinnvandrer er enslig og ikke har rett på økonomiske ytelser som dagpenger eller sykepenger og heller ikke får jobb innen kort tid, er det sannsynlig at vedkommende vil returnere til hjemlandet. Dette fordi det er høyere levekostnader i Norge enn de fleste andre land. Uten dagpenger eller andre økonomiske ytelser vil det derfor være rimeligere å leve i et land med lavere levekostnader. Det høye kostnadsnivået i Norge vil gjøre det vanskelig å leve på andre ytelser enn de som i utgangspunktet er livsoppholdsytelser. Dersom for eksempel livsledsager fortsatt har jobb i Norge vil ytelser som kontantstøtte og barnetrygd være av betydning for å bli i Norge selv uten jobb.

Hovedkonklusjonen i figur 6.2 er at arbeidsinnvandrere som lykkes i å få arbeid vil bli i Norge. For dem som mister jobben vil muligheten for å forsørge seg selv være avgjørende, dette vises da ved betydningen av økonomiske ytelser.

Hvordan vil en nedgangskonjunktur påvirke arbeidsinnvandrere i Norge?

Figur 6.2. Betydningen av å være i et arbeidsforhold og retten til dagpenger som utløsende årsaker for å bli i Norge.



Svart arbeid gir ikke rett til offentlige velferdsordninger som dagpenger eller sykepenger, og denne type arbeid er ikke inkludert i figur 6.2.

Faktorer som har betydning for returnigrasjon

I de foregående kapitlene i denne rapporten er ulike faktorerers påvirkning på beslutningen om å bli i Norge eller returnigrere presentert og diskutert. I figur 6.3 presenteres en oppsummering av disse faktorene. I figuren er de faktorene som fremmer returnigrasjon merket med pluss (+), mens de faktorene som hemmer returnigrasjon er merket med minus (-).

Konjunkturutviklingen i Norge sammenlignet med andre land

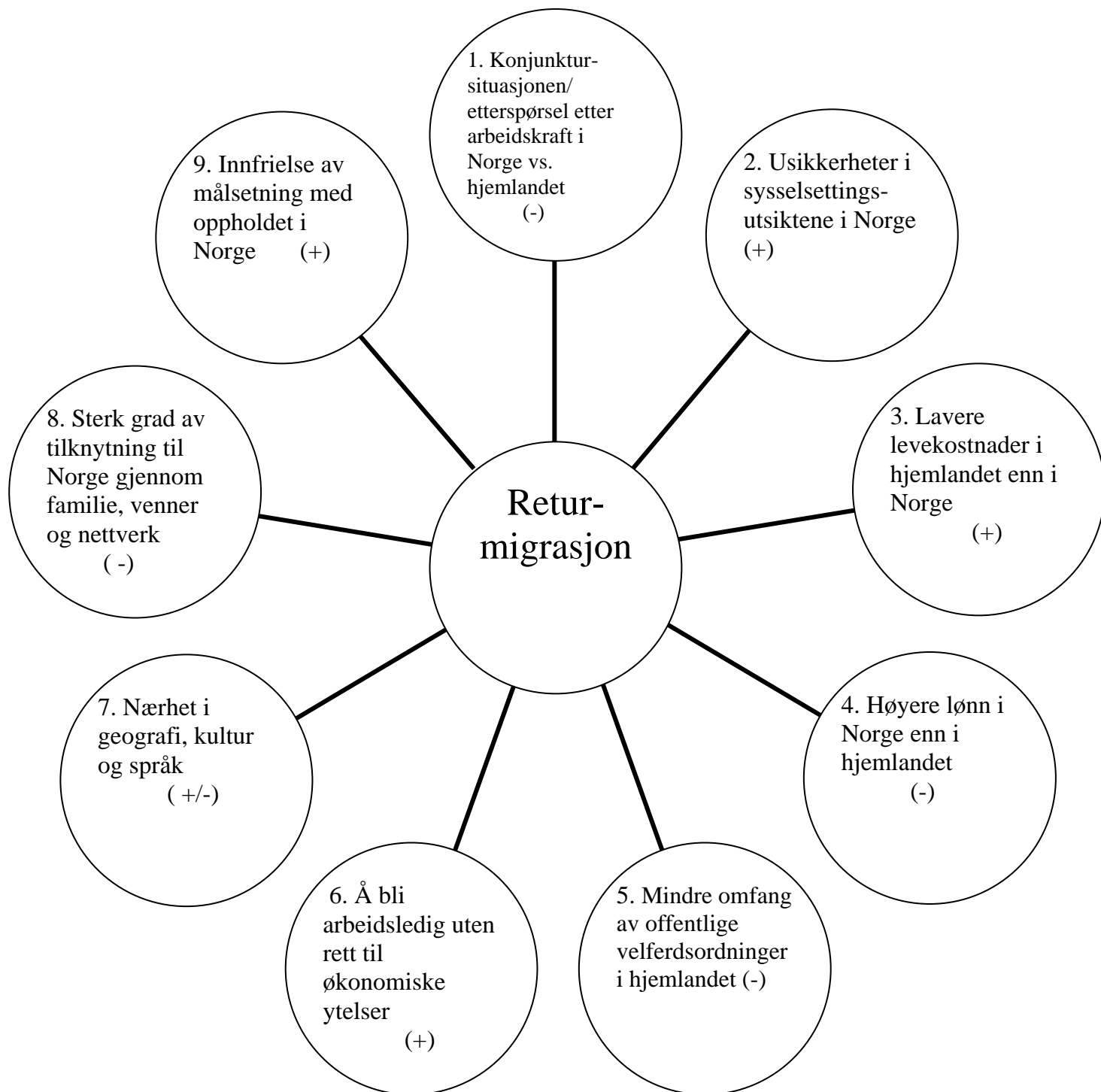
Det er grunn til å vente at norsk økonomi vil komme gjennom den forestående lavkonjunktoren med et mindre produksjonsfall og med en betydelig lavere arbeidsledighet enn de fleste andre land. Dette skyldes at det offentlige har et stort handlingsrom når det gjelder bruk av økonomiske virkemidler for å dempe virkningene av en konjunkturedgang, samtidig som de norske finansinstitusjonene er bedre rustet til å møte finanskrisen enn mange andre lands institusjoner. Selv om det er mange arbeidsinnvandrere som arbeider i de næringene som trolig blir hardest rammet her hjemme (som bygg og anlegg og deler av industrien), vil trolig konjunktursituasjonen i Norge være bedre enn i de fleste andre europeiske land. Dette trekker i retning av at arbeidsinnvandrere som blir ledige i Norge, i liten utstrekning vil kunne finne arbeid i sine hjemland eller andre vesteuropeiske land. Dermed blir alternativene til ledighet i Norge færre.

Det har vært sterkest økning i arbeidsinnvandrere fra de nye EU-landene de siste årene. Økningen har også vært markert for arbeidsinnvandrere fra Norden og Vest-Europa ellers. Den sterke økningen fra nye EU-land henger sammen med EU-utvidelsen. Men en annen viktig faktor er også at lønnsforskjellene er betydelig større mellom Norge og de nye EU-landene, enn mellom Norge og Norden. Jobbutsiktene er også relativt sett bedre i de andre nordiske landene enn i de nye EU-landene når vi ser på arbeidsledighetsnivået.

Figur 3.4. viser også at det er betydelige sesongvariasjoner i gyldige tillatelser fra de nye EU-landene. Dette skiller seg fra gamle EØS/EFTA land og tredjeland. Sesongvariasjonen indikerer at mange arbeidsinnvandrere har en løs tilknytning til det norske arbeidsmarkedet noe som trekker i retning av returnigrasjon.

Hvordan vil en nedgangskonjunktur påvirke arbeidsinnvandrere i Norge?

Figur 6.3. Faktorer som har betydning for om arbeidsinnvandrere blir i Norge eller returnerer til hjemlandet eller et tredjeland. Faktorer merket (+) øker sannsynligheten for returnemigrasjon, mens faktorer merket (-) øker sannsynligheten for å bli i Norge.



Usikkerhet i sysselsettingsutsiktene i Norge

Omslaget i norsk økonomi som følge av den internasjonale finanskrisen høsten 2008 har ført til betydelig usikkerhet knyttet til sysselsettingsutsiktene i de fleste næringer. NAVs arbeidsledighetstall for februar 2009 viser at ledigheten har økt innen alle yrkesgrupper sammenliknet med februar 2008. Størst har denne økningen vært innen bygg og anlegg, mens den har vært lavest innen undervisning. Jensen og Pedersen peker på at immigranter kan ha for lite eller ufullstendig kunnskap om innhold og utbredelse av sosiale programmer i mottakerlandet. Usikkerhet kan ha betydning for returnigrasjon, og en del av returnigrasjonen kommer som følge av usikkerhet rundt engasjementer som løper ut (Jensen og Pedersen 2007). Det vil altså si at usikkerhet i sysselsettingsutsiktene kan føre til returnigrasjon.

Visse næringer er mer konjunkturutsatte enn andre, og sysselsettingsutsiktene vil da være mer usikre. Når det gjelder hvilke næringer innvandrerne er ansatt i, varierer dette både med om personene er bosatt eller ikke, samt hvilket opprinnelsesland de kommer fra. Selv om næringsstrukturen blant de bosatte innvandrerne i større grad likner på lønnsstakerne uten innvandrerbakgrunn, enn hva som er tilfelle for de på korttidsopphold, utgjør ansatte innen bygg og anlegg en relativt stor andel. Den store mangelen på arbeidskraft innen denne næringen de siste årene har med andre ord påvirket innvandringsmønsteret for de som blir lengre her i landet enn seks måneder. Her er det viktig å understreke at personer registrert i næringen utleie og formidling av arbeidskraft som regel har sitt arbeid i andre næringer, og at SSB antar at mange av lønnsstakerne i næringen utleie og formidling av arbeidskraft fra de nye EU landene egentlig har arbeid i byggenæringen.

Innvandrere fra Norden har en næringsfordeling som ligger nærmere den nordmenn har. For denne gruppen bosatte innvandrere finner vi en større grad av ansatte innenfor helse- og sosialtjenester, finansiell og forretningsmessig tjenesteyting og undervisning. Dette gjør at disse arbeidsinnvandrerne vil være mindre sensitive for konjunkturedringer.

Lavere levekostnader i hjemlandet enn i Norge

De økonomiske insentivene ved arbeidsinnvandring står altså sentralt. Ved arbeidsledighet vil derimot forskjeller i levekostnader mellom hjemlandet og Norge kunne slå annerledes ut. Dersom arbeidsinnvandrerne ikke mottar ytelser i Norge, vil forskjellen i levekostnader trekke i retning av returnigrasjon. Det høye, norske kostnadsnivået bidrar til at forskjellene i levestandard mellom Norge og de nye EØS-landene er mindre enn forskjellene i lønn og inntekt. Arbeidsinnvandrere som ikke har rett på ytelser som dagpenger vil derfor være tilbøyelige til å returnere til hjemlandet, dersom de ikke får nytt arbeid innen kort tid.

Høyere lønn i Norge enn i hjemlandet

Det har de siste par årene vært høy etterspørsel etter arbeidskraft i byggenæringen i flere land. Dette har bidratt til den betydelige økningen i lønnsnivået, men det er likevel fortsatt store forskjeller i lønnsnivået mellom for eksempel polske og norske bygningsarbeidere.

Forskjeller i de nominelle lønningene mellom Norge og de nye EU-landene vil bestå i lang tid framover. Store lønnsforskjeller vil dermed isolert sett trekke i retning av at Norge også i fremtiden vil være et attraktivt land å flytte til for mange av de nye EU-borgerne. Det er imidlertid ventet at på lang sikt så vil forskjellene mellom de nye EU-landene og Vest-Europa etter hvert bli mindre. Dette kommer av stadig tettere samarbeid og integrering i den Europeiske Union samt gjennom friere flyt av varer og arbeidskraft.

Hvis vi antar at det nominelle lønnsnivået i tiden framover vil utvikle seg slik det har gjort de ti siste årene i Norge, Polen og Litauen kan vi få en indikasjon på hvor lang tid det vil ta før det nominelle lønnsnivået i disse landene vil være på et likt nivå. Sagt på en annen måte så får vi en indikasjon på hvor lang tid det tar før disse landene har innhentet Norge når det gjelder nominell lønn. I Litauen vil det gå i underkant av 53 år før det nominelle lønnsnivået er det samme som det vil være i Norge. I Polen vil det ta omtrent 37 år før lønnsnivået er det samme i Polen og i Norge gitt at lønningene i de to landene utvikler seg slik de har gjort de ti siste årene.

Hensikten med dette enkle regnestykket er å vise at det fortsatt vil være attraktivt å komme til Norge for å arbeide. Spesielt når vi tar høyde for at den økonomiske utviklingen i Norge ser ut til å bli bedre enn de nevnte landene. Det er derfor ikke realistisk at utjevningen vil gå like raskt som regnestykket viser. Polen og Litauen kan ikke forvente en like sterk lønnsutvikling som de har hatt de foregående årene, da disse landene, spesielt Litauen, er sterkt rammet av den internasjonale finanskrisen.

Mindre omfang av offentlige velferdsordninger som dagpenger i hjemlandet

Omfanget av offentlige velferdsordninger er større i Norge enn i mange andre land. Innvandrere som bor i Norge vil kunne ha krav på ulike ytelser som for eksempel sykepenger, barnetrygd og andre familierelaterte ytelser som fødselspenger og kontantstøtte. Dagpenger er også en svært sentral stønad i dette henseendet. Ved arbeidsløshet vil det i mange tilfeller kunne være økonomisk lønnsomt å bli i Norge og motta dagpenger. Spesielt dersom det er dårligere utsikter til å få jobb i andre land enn det er i Norge. NAV tror at dagpengerrettigheter vil være av stor betydning for om arbeidsinnvandrere blir i Norge under arbeidsløshet, eller om de velger å reise fra Norge. Økonomiske ytelser av ulik art vil altså isolert sett trekke i retning av at arbeidsinnvandrere vil bli i Norge. Dersom arbeidsinnvandrere mister arbeidet i Norge og har krav på dagpenger vil det for mange være økonomisk lønnsomt å bli i Norge. Dagpengene utgjør i gjennomsnitt 62,4 prosent av tidligere inntekt før skatt (se vedlegg for dagpengeregulering). En arbeidssøker kan motta dagpenger i maksimum 104 uker.

Hvordan vil en nedgangskonjunktur påvirke arbeidsinnvandrere i Norge?

Blir arbeidsledig uten rett til økonomiske ytelser

En arbeidssøker som kommer til Norge kan etter EØS-reglene være i landet i 6 måneder for å søke arbeid, og dersom vedkommende fortsatt er uten jobb etter det må han forlate Norge. Dersom vi ser på en person som har arbeidet i Norge og har arbeids- og oppholdstillatelse, men som mister jobben, vil økonomiske faktorer være tungtveiende når det gjelder returnmigrasjon, og da spesielt om den arbeidsledige har krav på økonomiske ytelser.

For arbeidsinnvandrere som opplever å miste arbeidet, vil rett til dagpenger være av betydning. Andre ytelser som sykepenger, barnetrygd og andre familierelaterte ytelser som fødselspenger og kontantstøtte vil også kunne spille en rolle i beslutningen om å bli i Norge. Dersom personen som er uten jobb har familie eller partner i Norge som fortsatt er i jobb vil i noen tilfeller familierelaterte ytelser være tilstrekkelig til at de kan forsørge seg selv. Disse ytelsene bidrar da til at det blir lettere for dem å bli i Norge økonomisk sett.

Arbeidsledige uten krav på økonomiske ytelser og som heller ikke får jobb innen kort tid, vil trolig returnere til hjemlandet eller et tredjeland. Dette fordi det er høyere levekostnader i Norge enn de fleste andre land. Uten økonomiske ytelser vil det derfor være mindre kostbart å leve i et land med lavere levekostnader.

Nærhet i geografi og språk

Preferanser for hjemlandet sammenliknet med vertslandet er en faktor som spiller inn når det gjelder returnmigrasjon. Desto kortere den fysiske avstanden mellom hjem- og mottakslandet er, desto høyere er sannsynligheten for å returnere basert på følelsesmessig tilknytning til hjemlandet (Åkerman 1976).

De fleste arbeidsinnvandrerne i Norge kommer fra de nordiske landene. Innad i Norden har både omfanget av arbeidsmigrasjonen og hva som har vært avsender og mottakerland variert, noe som har vært styrt av forskjeller i konjunktursituasjonen i de nordiske landene. Finanskrisen og den innværende konjunkturedgangen har rammet alle de nordiske landene samtidig. Det er imidlertid ulikheter mellom landene når det gjelder hvor sterk nedgangskonjunktoren forventes å bli. Tidligere migrasjonsperioder har vist at en betydelig del av de intra-nordiske migrantene vender tilbake til hjemlandet etter noen år (Stortingsmelding nr 18 2007-2008:2). Dette støtter opp under Åkermans funn om at nærhet har betydning for tilbøyeligheten til å returnere til hjemlandet. Nærhet i geografi og språk i Norden gjør også kostnadene ved migrasjon lavere.

Når det gjelder de nye EU-landene ligger de relativt nært Norge geografisk sett, og et godt utbygd rutenett for fly gjør at det i mange tilfeller er kortere å reise til Norge enn til andre deler av hjemlandet. Bemanningsselskaper har også bygd opp en betydelig infrastruktur for migrasjon til Norge. Det vil si i hovedsak kontorer i ulike land som rekrutterer og klargjør arbeidstakerer for Norge. Dette innebærer norskkurs og sertifiseringer. Dette er faktorer som gjør kostnadene ved migrasjon lavere.

Språklig sett er det derimot ikke samme nærhet til de nye EU-landene som mellom de nordiske landene. Dette underbygges også av næringsfordelingen over hvor de bosatte og ikke bosatte arbeidsinnvandrerne arbeider. Hovedvekten av arbeidsinnvandrerne fra de nye EU-landene jobber i industri, bygg og anlegg (53 %) mens det er en noe lavere andel i disse næringene fra Norden (38 %). Arbeidsinnvandrere fra Norden jobber derimot i større grad også innen varehandel, hotell og restaurant (12 %), helse og sosiale tjenester (8 %). Dette er

Hvordan vil en nedgangskonjunktur påvirke arbeidsinnvandrere i Norge?

næringer som i større grad krever norskkunnskaper. En annen forskjell finner vi innen jordbruk hvor 9 prosent av arbeidsinnvandrerne fra de nye EU-landene er sysselsatt, mens bare 0,4 prosent av arbeidsinnvandrerne fra Norden jobber her.

Tilknytning til Norge gjennom familie, venner og nettverk

Familie, venner og nettverk har betydning for migrasjon generelt sett, og også for returnmigrasjon. Familieinnvandringen til Norge har på linje med arbeidsinnvandringen også økt i perioden 2004 til 2008. Mange av arbeidsinnvandrerne som kommer til Norge har familie som enten flytter samtidig, eller flytter etter på et senere tidspunkt. Fremdeles er det flest kvinner som kommer til Norge på grunnlag av familieinnvandring, mens det er flest menn som får arbeidstillatelse. Arbeidsinnvandrere som kommer til Norge er i hovedsak unge menn, og gjennomsnittsalderen er 35 år.

Innvandrere som kommer til Norge på korttidsopphold er i stor grad menn i midten av tretti - årene. I 4. kvartal var over 90 prosent av innvandrerne som hadde en forventet botid i landet på mindre en seks måneder menn. Også blant innvandrere fra Norden på korttidsopphold er det en overvekt av menn, nærmere bestemt tre av fire. For personer som er bosatt er kjønnsforskjellen mye mindre. Ser vi kun på personer fra Norden og Europa er 56 prosent av innvandrerne menn. Denne andelen er noe høyere blant de som kommer fra de nye EU landene, mens blant de nordiske innvandrerne er fordelingen mellom menn og kvinner tilnærmet lik.

Det er lettere å immigrere dersom man har kontakter i mottakerlandet, og dette spiller også en rolle i forhold til beslutningen om å returnere. Det å gifte seg med en innfødt fra mottakerlandet reduserer sannsynligheten for å returnere til hjemlandet. Det å få barn i Norge vil også kunne endre preferansene for returnmigrasjon, som det var vanskelig å forutse på ankomsttidspunktet (Jensen og Pedersen 2007). Vi har ikke statistikk på hvor mange av arbeidsinnvandrerne som har familie og barn i Norge. Generelt sett kan vi si at arbeidsinnvandrere som ikke har familiære bindinger, men enten ikke har familie eller at den fortsatt bor i hjemlandet vil ha sterkere insentiver til å returnere enn de som har godt utbygd nettverk i Norge og har slått rot i større grad.

Betydningen av familie for returnmigrasjon vil derfor være at familien trekker, enten den befinner seg i Norge eller hjemlandet.

Innfrielse av målsetningen med Norges-oppholdet

Det kan være flere motiver for å reise til et annet land for å arbeide. Økonomiske motiver er imidlertid av de mest sentrale. Når det gjelder arbeidsmigrasjon er det utbredt at oppholdet er midlertidig. Hensikten med oppholdet kan være å få arbeid, dersom etterspørselen etter arbeidskraft er større enn i hjemlandet, eller at det er lettere å bygge seg opp human- eller økonomisk kapital. Når det enten er lettere å få arbeid i hjemlandet eller tilstrekkelig kapital er akkumulert, vil returnmigrasjon være et naturlig utfall. Vi så i kapittel 4 at det vil ta lang tid før land som Polen og Litauen kommer opp på samme lønnsnivå som Norge. Selv om de da returnerer til et land med lavere lønnsutsikter enn Norge vil den nyervervede kompetansen kunne gi dem utsikter til høyere lønn. Dette vil også kunne påvirke returnmigrantens kjøpekraft og sosiale status i hjemlandet (Jensen og Pedersen 2007).

Avsluttende kommentarer

Tilstrømningen av arbeidsinnvandrere til Norge har gjennom tidene i stor grad vært etterspørselsdrevet. Flyttestrømmene mellom landene i Norden sammenfaller for eksempel med konjunkturutviklingen i de ulike landene. I tillegg spiller lønnsforskjeller og særlig regelverk for oppholds- og arbeidstillatelse en viktig rolle i forklaringen. Dette ble særlig tydelig da EU ble utvidet med ti nye land i 2004. Nettverk og etablerte migrasjonskanaler er også viktig stimuli for arbeidsmigrasjon. Etter EU-utvidelsen har eksempelvis bemanningsfirmaer vært aktive i å etablere kanaler for migrasjon mellom Norge og de nye EU-landene, og da spesielt Polen.

De siste tallene over gyldige arbeidstillatelser fra UDI tyder på at tilgangen av arbeidsinnvandrere fra de nye EU-landene er i ferd med å gå ned. Dette har skjedd samtidig som etterspørselen etter arbeidskraft har gått klart ned i Norge. Det er derfor nærliggende å tro at tilstrømningen av nye arbeidsinnvandrere til Norge er relativt sterkt avhengig av hvilke jobbmuligheter som finnes.

For arbeidsinnvandrere som blir arbeidsledige vil beslutningen om å flytte tilbake til hjemlandet være påvirket av flere forhold. Her spiller rettigheter til ulike velferdsgoder og da særlig dagpenger en viktig rolle. Kostnadsnivået i Norge er meget høyt og det er derfor sannsynlig at de som ikke har slike rettigheter vil ønske å vende tilbake til hjemlandet. Også familieforhold og sosialt nettverk i Norge vil være viktige moment. Selv om antallet oppholdstillatelser knyttet til familiegjenforening fortsatt er lavt har det vært en relativt sterk økning i løpet av de siste to årene. En stor del av denne veksten står polakker for og dette kan tyde på at mange arbeidsinnvandrere har et lengre perspektiv på oppholdet sitt i Norge.

Hvordan vil en nedgangskonjunktur påvirke arbeidsinnvandrere i Norge?

Vedlegg 1 - Definisjoner

EØS/EFTA-området: 1. januar 1994 trådte Avtalen om Det europeiske økonomiske samarbeidsområdet (EØS) mellom EU og EFTA-landene Norge, Island og Liechtenstein i kraft.

EØS-avtalens siktemål er å etablere ett felles marked uten indre grenser. For å oppnå dette fastsetter avtalen prinsippet om fri bevegelse av produkter og produksjonsfaktorer og like konkurransevilkår i hele markedet. Begrepet «de fire frihetene» viser til prinsippene om fri bevegelse av varer, tjenester, personer og kapital som det i utgangspunktet ikke er adgang til å legge restriksjoner på.

For arbeidsinnvandring er det prinsippene om fri bevegelse for personer og tjenester som er sentrale. Prinsippet om fri etableringsrett har også interesse fordi det innebærer at borgere av ett EØS-land har rett til å etablere seg i et annet EØS-land.

Reglene om fri bevegelse gjelder både økonomisk aktive personer, det vil si arbeidstakere, selvstendig næringsdrivende og tjenesteytere, og personer som ikke er økonomisk aktive, men som kan forsørge seg selv. Familiemedlemmer er også omfattet uavhengig av statsborgerskap.

Andre tredjelandsborgere enn familiemedlemmer har bare begrensede rettigheter etter reglene om fri etableringsrett og fri bevegelse av tjenester. Etableringsretten gir et foretak mulighet til å ta med seg tredjelandsborgere forutsatt at det ikke settes vilkår i strid med prinsippene om proporsjonalitet og ikke-diskriminering. Det vil si at foretaket kan tilsette tredjelandsborgere i samme utstrekning som norske foretak kan. Et selskap som yter tjenester, har rett til å bruke sine egne ansatte og kan sende tredjelandsborgere for å yte tjenester i et annet land.

Det felles nordiske arbeidsmarkedet:

Den nordiske overenskomsten om et felles arbeidsmarked ble inngått av Danmark, Finland, Norge og Sverige 22. mai 1954. Island sluttet seg til i 1982. Grunntanken var at nordiske borgere skulle ha rett til fritt å arbeide og bosette seg i et annet nordisk land, og at muligheten for fri bevegelse av arbeidskraft mellom de nordiske landene var til gagn for den økonomiske og sosiale utviklingen. Nordiske borgere er derfor unntatt fra det generelle kravet om tillatelse for å arbeide i Norge.

Avtalen inneholder også bestemmelser mot diskriminering når det gjelder lønns- og arbeidsvilkår.

Den nordiske avtalen gjelder uavhengig av avtaler knyttet til EØS/EFTA-området, jf. kapittel 9. Ved inngåelsen av EØS-avtalen ble det tatt forbehold om en videreføring av de gjeldende ordningene, slik at nordiske statsborgere fortsatt kan bo og arbeide i et annet nordisk land uten krav om tillatelse.

EU-utvidelsen og overgangsregler

Borgere i EØS-land må fylle følgende krav for å få oppholdstillatelse i Norge:

1. de må ha et arbeidstilbud i Norge.
2. Arbeidstilbudet må være reelt og av et visst omfang.
3. Det stilles ikke krav til type arbeid og det er tillatt å ha flere arbeidsgivere

Borgere fra land som er omfattet av overgangsregler må i tillegg fylle følgende krav:

Hvordan vil en nedgangskonjunktur påvirke arbeidsinnvandrere i Norge?

1. Stillingen må normalt være fulltid.

2. Lønnen må være i henhold til tariff eller det som er normalt for vedkommende sted og yrke.

Oppholdstillatelsen gis for 5 år for borgere av gamle EU-land, og 1 år for borgere fra nye-EU-land. Ved fornyelse får borgere fra nye-EU-land oppholdstillatelse i 5 år. Hvis arbeidstilbudet er for under ett år gis tillatelsen lik lengden av arbeidstilbudet. Dette gjelder borgere fra både nye og gamle EU-land.

Dagpengeregelverket

Dagpengene utgjør pr. dag 2,4 promille av dagpengegrunnlaget. Dette blir i gjennomsnitt 62,4 prosent av tidligere inntekt før skatt.

Ved bidragsplikt eller forsørgeransvar for barn under 18 år, gis et tillegg på kr 17 pr. barn. Dersom begge foreldre hever dagpenger eller attføringpenger, utbetales tillegget til én av dem.

Lengden avhenger størrelsen på arbeidsinntekten i kalenderåret før, eller i gjennomsnitt i de 3 kalenderårene før krav om dagpenger fremsettes. Det gis dagpenger i 104 uker ved arbeidsinntekt på minst kr 140 512 (2 ganger folketrygdens grunnbeløp), og i 52 uker ved arbeidsinntekt lavere enn kr 140 512 (2 ganger folketrygdens grunnbeløp), men høyere enn kr 70 256 (folketrygdens grunnbeløp)

Hovedvilkårene for å få dagpenger er:

- Har fått redusert arbeidstiden med minst 50 prosent.
- Har fått utbetalt arbeidsinntekt på minst kr 105 384 i siste avsluttede kalenderår (i fjor), eller minst kr 210 768 i løpet av de siste 3 avsluttede kalenderårene
- Er reell arbeidssøker.
- Er registrert som arbeidssøker, og sender meldekort hver 14. dag.
- Bor eller oppholder seg i landet.

Det norske dagpengeregelverket har noe ulik utforming alt etter hvilket land rettighetene er opptjent i. Vi kan dele dagpengemottagerne inn i fire grupper:

1. Dagpengemottagere med kun norske dagpengerettigheter.
2. Dagpengemottagere med dagpengerettigheter fra EØS-20⁹
3. Dagpengemottagere med dagpengerettigheter fra EØS-10¹⁰ og
4. Dagpengemottagere med dagpengerettigheter fra land utenfor EØS-området.

Vi skal her gi en kort beskrivelse av dagpengeregelverket i gruppe 2, 3 og 4. Beskrivelsen vil ta utgangspunkt i det overordnede regelverket for de tre sistnevnte gruppene. Norge har imidlertid bilaterale avtaler med svært mange land, både innenfor og utenfor EØS-området,

⁹ Dette gjelder de 15 landene som var medlem av EU pr. 1.januar 1995; Belgia, Nederland, Luxembourg, Italia, Frankrike, Tyskland, Danmark, Storbritannia, Irland, Hellas, Spania, Portugal, Sverige, Finland og Austerrike. Det gjelder de 3 nåværende EFTA-landene utenom Norge; Sveits (ikke med i EØS), Liechtenstein og Island, samt de 2 nye EU-landene Kypros og Malta (medlemmer av EU fra 1. mai 2004 uten overgangsregler).

¹⁰ Dette gjelder de 8 øst-europeiske landene som ble medlemmer av EU 1. mai 2004: Estland, Latvia, Litauen, Polen, Tsjekkia, Ungarn, Slovenia og Slovakia, samt de 2 øvrige øst-europeiske landene som ble medlemmer av Unionen 1. august 2007: Bulgaria og Romania.

Hvordan vil en nedgangskonjunktur påvirke arbeidsinnvandrere i Norge?

som mer detaljert beskriver hvordan arbeidede timer og eventuell inntekt opptjent i hjemlandet skal omregnes som en del av beregningsgrunnlaget for dagpenger i Norge.

Dagpengemottagere fra EØS-20

Personer som har opptjent hele eller deler av dagpengegrunnlaget i dette området, står gjennomgående overfor det samme regelverket når de søker om dagpenger i Norge. Dette regelverket er en del av EØS-avtalen.

Som hovedregel vil personer fra disse EØS-landene ha de samme dagpengerettighetene som nordmenn. Dette innebærer at disse borgerne kan få overført rettigheter opptjent i hjemlandet (for eksempel Tyskland). Overføring av rettigheter krever at vedkommende må ha utført fulltids arbeid i Norge av minst 8 ukers varighet innenfor de 12 siste ukene før arbeidsledigheten inntrådte. Arbeide må være påbegynt innen 12 uker etter ankomst til Norge.

En nødvendig, men ikke tilstrekkelig betingelse, for å få benytte slike overførte rettigheter, er at disse også hadde gitt rett til dagpenger i opptjeningslandet. På den annen side, er det bare de rettighetene som harmonerer med norske dagpengeregler som gir rett til dagpenger i Norge. Selv om, for eksempel inntekt som selvstendig næringsdrivende ville gitt rett til dagpenger i et annet EØS-20-land, vil slike rettigheter ikke kunne benyttes som grunnlag for utbetaling av norske dagpenger. Lønnsinntekt fra et annet EØS-20-land opptjent det siste kalenderåret før dagpengesøknaden (ev. de siste tre kalenderår før) teller derimot med som en del av grunnlaget for dagpenger i Norge.

I Norge er det et minstekrav til arbeidsinntekt (enten minst 1,5 ganger grunnbeløpet i Folketrygden i løpet av siste avsluttede kalenderår eller minst 1 ganger grunnbeløpet i gjennomsnitt de siste tre hele kalenderårene). I andre land er det ikke tidligere arbeidsinntekt, men tidligere arbeidsperioder som teller. Arbeidsperioder utført som arbeidstaker i andre EØS-20-land likestilles med kravet om minste arbeidsinntekt (kvalifikasjonskravet) for å få dagpenger i Norge. Kvalifikasjonskravet anses oppfylt når det kan dokumenteres at søkeren har hatt fulltidsarbeid i minst 16 uker siste avsluttede kalenderår eller 32 uker i løpet av de tre siste avsluttede kalenderår før søknad om dagpenger fremsettes.

Det samme prinsippet legges til grunn også når det gjelder andre perioder med ytelser som gir rett til dagpenger.

Arbeidsperioder utført i EØS-20-land i siste avsluttede kalenderår eller i gjennomsnitt av de tre siste avsluttede kalenderår før søknad om dagpenger settes frem, kan også legges til grunn ved fastsettelse av dagpengegrunnlaget. Ved fastsettelse av dagpengegrunnlaget på grunnlag av arbeidsperioder fra EØS-20-land, omgjøres arbeidsperioder til arbeidsinntekt ved å multiplisere antall arbeidsuker utført i andre EØS-20-land med den inntekt som skal danne grunnlag for beregningsgrunnlaget for norske dagpenger.

Dagpengemottagere fra EØS-10

Før 1. mai 2004 hadde land fra det nåværende EU-10 området de samme dagpengerettighetene som såkalte 3. land, dvs land utenfor Norden og EØS-området. Dette innebar at alt alle de inntektene som ligger til grunn for beregningsgrunnlaget (dvs arbeids- og trygdeinntekt) måtte være opptjent i Norge.

Hvordan vil en nedgangskonjunktur påvirke arbeidsinnvandrere i Norge?

Etter at 8 nye land ble medlemmer av EU 1. mai 2004, ble det innført overgangsregler for arbeidsinnvandrere fra dette området. Disse må nå ha hatt fulltids arbeid i Norge i minst 12 måneder sammenhengende før de har rett til dagpenger. Når de har rett til dagpenger, har de imidlertid som andre EØS-borgere rett til å få overført rettigheter opptjent i et annet EØS-land (for eksempel i Polen).

For å kunne benytte slike overførte rettigheter, må disse også gitt rett til dagpenger i opptjeningslandet. På den annen side, er det bare de rettighetene som harmonerer med norske dagpengeregler som gir rett til dagpenger i Norge. Selv om, for eksempel inntekt som selvstendig næringsdrivende ville gitt rett til dagpenger i et annet EØS-land, vil slike rettigheter ikke kunne benyttes som grunnlag for utbetaling av norske dagpenger.

I Norge er det et minstekrav til arbeidsinntekt (enten minst 1,5 ganger grunnbeløpet i Folketrygden i løpet av siste avsluttede kalenderår eller minst 1 ganger grunnbeløpet i gjennomsnitt de siste tre hele kalenderårene). I andre land er det ikke tidligere arbeidsinntekt, men tidligere arbeidsperioder som teller. Derfor kan disse tas med i grunnlaget for å vurdere om en person fra et annet EØS-land har rett på dagpenger i Norge.

Dagpengemottagere fra land utenfor EØS-området.

Arbeidsperioder, inntekt eller ytelser fra land utenfor EØS-område, inkluderes ikke i kvalifikasjonsgrunnlaget eller beregningsgrunnlaget for norske dagpenger. For denne gruppen, må all inntekt og alle ytelser være opptjent i Norge.

Lønn

I lønnsbegrepet som her er brukt inngår all bruttolønn og godtgjørelse, (unntatt sluttpakker og annen avskjedsgodtgjørelse), bonuser eller annen ekstraordinær godtgjørelse, diettpenger og annen godtgjørelse for bolig betalt av arbeidsgiver direkte til den ansatte. Se for øvrig <http://laborsta.ilo.org>.

Sammenlignbarhet i lønningene mellom land

Innsamlingen og definisjonen av lønn kan være forskjellig mellom land. Dette gjør at tallene ikke er fullt ut sammenlignbare mellom landene. I kapittel 4 gjelder følgende definisjoner og avgrensninger for de ulike landene (beskrivelsen av statistikken for de ulike landene er hentet fra ILOs databank):

Bulgaria: Statistikken omfatter kun personer som har en arbeidskontrakt.

Tsjekkia: Lønningene er estimert for 2006.

Ungarn: Inkluderer kun heltidsansatte i bedrifter med mer enn 5 ansatte. Før 1999 innholder statistikken kun ansatte i bedrifter med mer enn 20 ansatte, mens tallene for 2006 også inkluderer ansatte i bedrifter med mer enn en ansatt.

Latvia: Statistikken er basert på målinger 1.kvartal hvert år.

Litauen: Bedrifter med visse organisasjonssammensetninger er ikke med (se <http://laborsta.ilo.org>). Alle ansatte er konvertert til heltidsansatte.

Norge: Kun godtgjørelser utbetalt kontant (unntatt overtidsutbetalinger). Gjelder heltidsansatte. Tidspunktet for beregning av lønn er september.

Polen: Inkluderer verdien av varer og tjenester gitt til den ansatte gratis eller til redusert pris.

Slovenia: Fra 2005 er datagrunnlaget endret. Inkluderer fra dette året ikke verdien av varer og tjenester gitt til den ansatte gratis eller til redusert pris samt godtgjørelse for bolig.

Tabellvedlegg

Lønnstakere med innvandringsbakgrunn etter næring og landbakgrunn

Tabell V.1 Lønnstakere med innvandrerbakgrunn registrert som bosatt 15-74 år, etter næring og landbakgrunn.

Næring	Norden	Nye EU - land	Vest Europa ellers
I alt	100,0 %	100,0 %	100,0 %
01-05 Jordbruk, skogbruk og fiske	1,5 %	2,7 %	1,5 %
11 Utvinning av råolje og naturgass	1,3 %	0,3 %	4,0 %
10_12-37_40-41 Industri, bergverksdrift, kraft- og vannforsyning	11,2 %	15,8 %	15,5 %
45 Bygge- og anleggsvirksomhet	8,5 %	21,9 %	7,5 %
50-55 Varehandel, hotell- og restaurantvirks.	19,7 %	11,6 %	14,0 %
60-64 Transport/telekommunikasjon	5,6 %	3,5 %	4,9 %
65-74.4_74.6-74.9 Finansiell tj.yting og forretningsm. tj.yting	10,8 %	10,9 %	14,0 %
74.5 Formidling og utleie av arbeidskraft	2,6 %	15,1 %	2,0 %
75 Offentlig administrasjon	3,2 %	1,6 %	2,5 %
80 Undervisning	6,8 %	3,5 %	10,5 %
85 Helse- og sosialtjenester	22,8 %	9,6 %	18,0 %
90-99 Andre sosiale og personlige tjenester	5,2 %	2,8 %	4,9 %
00 Uoppgitt	0,7 %	0,7 %	0,8 %

Kilde: SSB

Tabell V.2 Lønnstakere med innvandrerbakgrunn registrert på korttidsopphold 15-74 år, etter næring og landbakgrunn.

Næring	Norden	Nye EU - land	Vest Europa ellers
I alt	100,0 %	100,0 %	100,0 %
01-05 Jordbruk, skogbruk og fiske	0,4 %	8,9 %	0,7 %
11 Utvinning av råolje og naturgass	2,3 %	0,3 %	13,8 %
10_12-37_40-41 Industri, bergverksdrift, kraft- og vannforsyning	13,0 %	21,5 %	5,7 %
45 Bygge- og anleggsvirksomhet	25,1 %	31,1 %	15,3 %
50-55 Varehandel, hotell- og restaurantvirks.	11,7 %	4,6 %	6,4 %
60-64 Transport/telekommunikasjon	5,8 %	1,5 %	6,3 %
65-74.4_74.6-74.9 Finansiell tj.yting og forretningsm. tj.yting	6,0 %	5,8 %	13,9 %
74.5 Formidling og utleie av arbeidskraft	23,1 %	20,1 %	14,4 %
75 Offentlig administrasjon	0,2 %	0,1 %	0,2 %
80 Undervisning	1,3 %	0,1 %	3,1 %
85 Helse- og sosialtjenester	8,2 %	0,5 %	1,8 %
90-99 Andre sosiale og personlige tjenester	1,3 %	0,8 %	1,2 %
00 Uoppgitt	1,5 %	4,6 %	17,1 %

Kilde: SSB

Referanser

Arbeids- og inkluderingsdepartementet (2007): *Arbeidsinnvandring*, Stortingsmelding nr. 18

Bakken, Frøydis (2008) *Hva skjer etter avsluttet arbeidssøkerperiode? En konkurrerende risiko analyse av arbeidssøkere i en oppgangs- og en nedgangskonjunktur*. NAV rapport 5/2008

Barrett, Alan og O`Connell Philip J. (2000) *Is There a Wage Premium for Returning Irish Migrants?* IZA DP No. 135.

Berge, Christoffer, Helge Næsheim, Inge Aukrust, Ahmed Mohamed og Birgit Østvedt (2007), *Sysselsatte og registrerte arbeidsledige på korttidsopphold i Norge*, Rapporter 2007/19, Statistisk sentralbyrå

Borjas, George J. (1990). *Friends or strangers: The impact of immigrants on the US economy*. New York: Basic Books.

Borjas, George J. og Bratsberg, Bernt (1996). *Who leaves? The Outmigration of the Foreign-born*.

Eurostat: ec.europa.eu/eurostat

Friberg, J.H. og G. Tyldum, red., (2007), *Polonia i Oslo*. En studie av arbeids- og levekår blant polakker i hovedstadsområdet. Fafo-rapport 2007:27

International Labour Organization (ILO), statistikkbank: <http://laborsta.ilo.org>

Jensen, Peter og Pedersen, Peder J (2007). *To stay or not to stay? Out-Migration of immigrants from Denmark*. International Migration Vol. 45 (5) 2007. Blackwell Publishing Ltd.

Myklebø, Sigrid og Sørbo, Johannes (2008). *NAVs bedriftsundersøkelse høsten 2008*. Arbeid og Velferd nr 4/2008.

Napierela, Joanna (2007) *Myter og fakta om migrasjon fra Polen til Norge*. Integreringsbarometer 2007. IMDi-rapport 9-2007 'Integreringskart 2007: Arbeidsinnvandring – en kunnskapsstatus'. IMDI.

Pessino, Carola (1991): *Sequential Migration Theory and Evidence from Peru*. Journal of Development Economics, 36.

Sjaastad, Larry A. (1962): *The Costs and Returns of Human Migration*. Journal of Political Economy, oktober, Supplement, 70, s. 80 – 93.

Statistisk sentralbyrå (2008). *Økonomiske analyser 6/2008*.

Utlendingsdirektoratet (2007): *Årsrapport 2007*

Hvordan vil en nedgangskonjunktur påvirke arbeidsinnvandrere i Norge?

Hvordan vil en nedgangskonjunktur påvirke arbeidsinnvandrere i Norge?

Tidligere publiserte rapporter fra NAV

NAVs rapportserie

- 1/2009 Hvordan vil en nedgangskonjunktur påvirke arbeidsinnvandrerne i Norge?
- 5/2008 Hva skjer etter avsluttet arbeidssøkerperiode? En konkurrerende risiko analyse av arbeidssøkere i en oppgangs- og en nedgangskonjunktur
- 4/2008 Geografisk variasjon i uførepensjonering 1997-2004
- 3/2008 Kven går av med AFP?
- 2/2008 Tidligere arbeidssøkere ett år etter NAV. En oppfølgingsundersøkelse av arbeidssøkere som sluttet å melde seg ved NAV høsten 2006
- 1/2008 Hvordan vil pensjonsreformen påvirke pensjoneringsatferden?
- 5/2007 I arbeid etter rehabilitering og attføring?
- 4/2007 Hva foregår på legekantorene? Konsultasjonsstatistikk for 2006
- 3/2007 Endringer i fastlegenes sykmeldingspraksis. Konsekvenser for de sykmeldtes arbeidstilknytning og behov for trygdeytelser
- 2/2007 Analyse av utviklingen i statens utgifter til medisinske laboratorie- og radiologiundersøkelser – En oppfølgingsanalyse
- 1/2007 Pensjonsreform på trappene. Hva vet befolkningen om pensjon?
- 1/2006 Kvalitetsundersøkelse av saksbehandling i barnebidragssaker

UTGIVER
Arbeids- og velferdsdirektoratet

BESTILLING
Rapporten kan bestilles på 21 07 00 00
Eller per e- post: nav.statistikk.utredning@nav.no

Rapporter er tilgjengelig på
www.nav.no under: Tall og analyse> Analyser> Andre rapporter

ISBN 978-82-551-1156-6

