

Arbeidsmarkedet nå – juli 2024

«Arbeidsmarkedet nå» er et månedlig notat fra Analyseeksjonen i Arbeids- og velferdsdirektoratet.

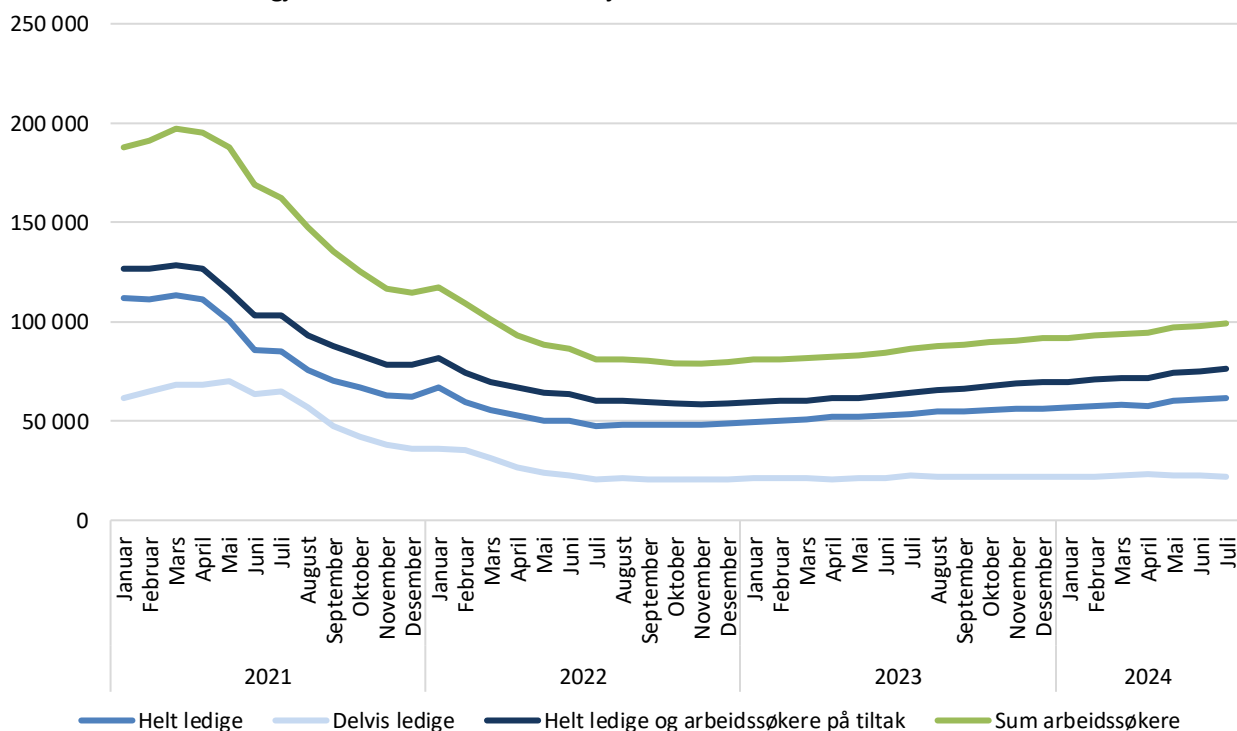
Notatet er skrevet av Johannes Sørbo, johannes.sorbo@nav.no, 2. august 2024.

1 500 flere arbeidssøkere i juli

I løpet av juli økte antallet helt ledige med 1 200 personer, mens summen av helt ledige og arbeidssøkere på tiltak (bruttoledigheten) økte med 1 500 ifølge sesongjusterte tall (figur 1). Antallet delvis ledige falt med 400 personer. Samlet økte antallet arbeidssøkere (helt ledige, delvis ledige eller arbeidssøkere på tiltak) med 1 500 personer i løpet av juli.¹ Tallene for juli blir i år tatt ut en uke senere enn i fjor (uke 31 vs uke 30). Det bidrar til å dra de sesongjusterte tallene opp i juli. Samtidig vil det få motsatt effekt i august, som i år blir en uke kortere enn i fjor.

Ved utgangen av juli er 62 600 personer registrert som helt arbeidsledige. Det tilsvarer 2,1 prosent av arbeidsstyrken (ikke sesongjustert). Bruttoledigheten er på 74 000 personer (2,5 prosent av arbeidsstyrken). I tillegg er 17 000 personer registrert som delvis arbeidsledige (0,6 prosent av arbeidsstyrken). Til sammen er det 90 900 registrerte arbeidssøkere hos NAV, noe som tilsvarer 3,1 prosent av arbeidsstyrken. Det er 11 700 flere enn for ett år siden.

Figur 1. Antall personer registrert som helt arbeidsledige, delvis arbeidsledige, bruttoledighet og summen av arbeidssøkere. Sesongjusterte tall. Januar 2021 – juli 2024



Kilde: NAV

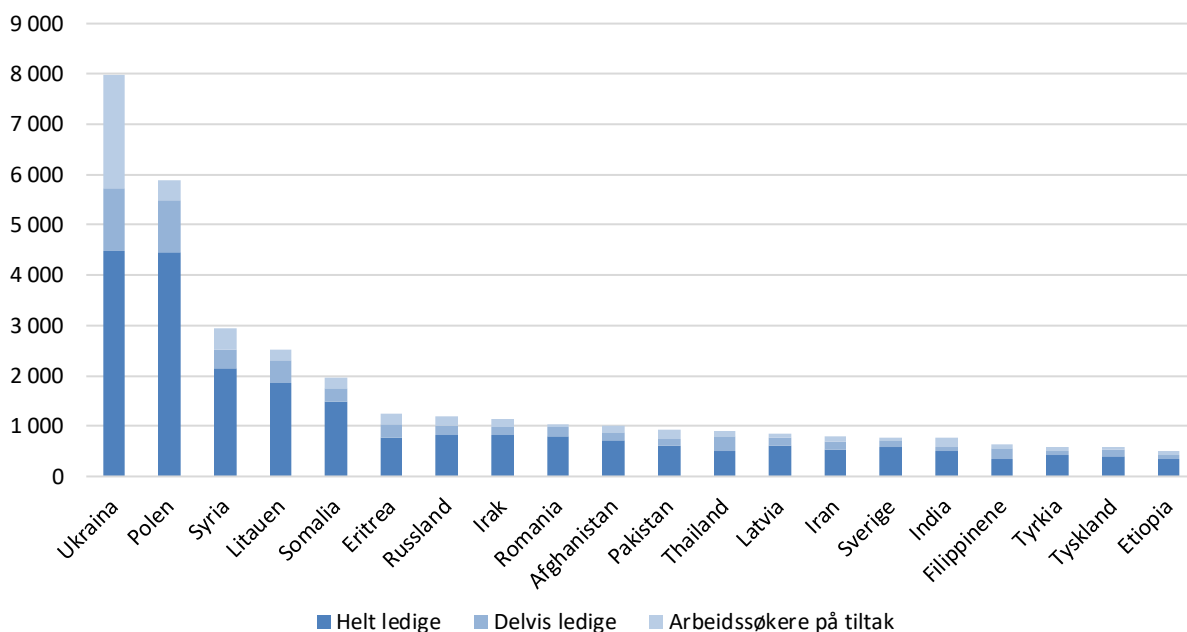
¹ Antallet arbeidssøkere totalt og de ulike undergruppene blir sesongjustert hver for seg. Hver enkelt undergruppe kan ha ulike sesongmønstre, og det kan være perioder der mange går fra helt arbeidsledig til delvis arbeidsledig eller motsatt. Dette fører til at en addering av de ulike sesongjusterte komponentene ikke nødvendigvis gir samme resultat som når en sesongjusterer totalen.

Flere ukrainske arbeidssøkere

En viktig grunn til at arbeidsledigheten øker er at mange ukrainske flyktninger registrerer seg som arbeidssøkere etter en tid i Norge. Hele 48 prosent av økningen i antallet arbeidssøkere det siste året kommer av flere ukrainske arbeidssøkere. 8 000 ukrainere er nå registrert som arbeidssøkere hos NAV, og dette er dermed den vanligste landbakgrunnen blant innvandrere, etterfulgt av polakker (5 900 personer) og syrere (3 000) (figur 2). Blant ukrainske arbeidssøkere er 56 prosent helt ledige, 16 prosent delvis ledige og 28 prosent arbeidssøkere på tiltak.

Halvparten av arbeidssøkerne ved utgangen av juli er innvandrere (45 500 personer).² Samlet har antallet innvandrere økt med 8 500 personer det siste året (23 %), mens antallet arbeidssøkere uten innvandrerbakgrunn har økt med 3 100 personer (7 %).

Figur 2. Antall innvandrere registrert som helt ledig, arbeidssøker på tiltak eller delvis ledig hos NAV, etter fødeland. De 20 vanligste fødelandene. Juli 2024



Kilde: NAV

Tre av ti nye arbeidssøkere har mistet jobben

I løpet av juli registrerte 14 900 nye arbeidssøkere seg hos NAV. Det tilsvarer rundt 770 per virkedag, justert for normale sesongvariasjoner. Antallet nye arbeidssøkere har holdt seg rundt dette nivået så langt i år. 32 prosent av de nye arbeidssøkerne i juli oppgir at de har mistet eller kommer til å miste jobben som grunn til at de registrerer seg som arbeidssøkere. Videre sier 13 prosent at de har sagt opp jobben, mens 11 prosent er usikre på jobbsituasjonen sin og 10 prosent er ferdig med utdanning eller militærtjeneste.

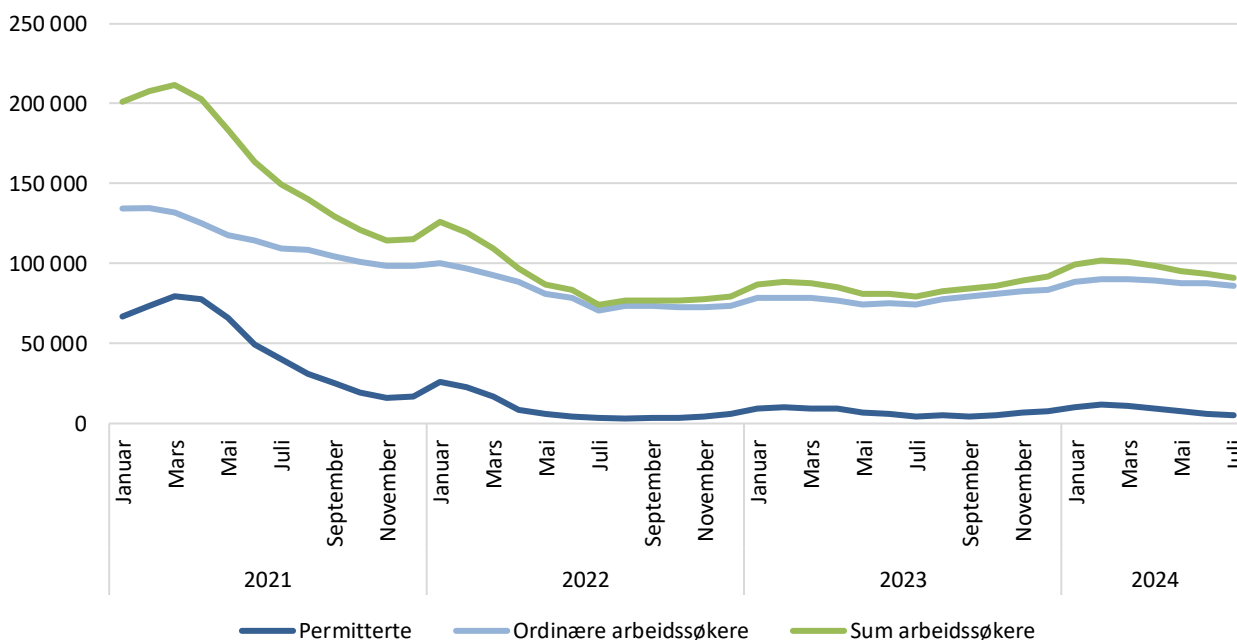
Små endringer i antall permitterte

Ved utgangen av juli er 5 000 personer registrert som permitterte arbeidssøkere, hvorav 3 200 er helt permitterte. Sammenlignet med juli i fjor er det nå 200 flere permitterte arbeidssøkere. Antallet permitterte holder seg dermed langt lavere enn i pandemiårene, og forklarer ikke økningen i ledigheten vi har sett det siste året. Sammenlignet med årene før pandemien er det imidlertid relativt mange permitterte, særlig med tanke på at ledigheten fortsatt er lav. Antallet permitterte i år er om lag på nivå

² Fra 2022 bruker NAV opplysninger mottatt fra SSB til å definere *innvandrere* i arbeidsmarkedsstatistikken. Dermed følges [definisjonen SSB bruker for innvandrere](#). Se punkt 4.2.9 i [Om statistikken - Arbeidssøkere - nav.no](#) for nærmere informasjon.

med våren 2016, da vi hadde en oljerelatert nedgangskonjunktur. Videre må vi tilbake til 2011 for å finne sist permitteringen var på samme nivå som denne våren, når vi ser bort fra pandemiårene.

Figur 3. Antallet arbeidssøkere fordelt på permitterte og ordinære (ikke-permitterte) arbeidssøkere. Januar 2021 – juli 2024. Ikke justert for sesongvariasjoner



Kilde: NAV

Størst økning innen serviceyrker

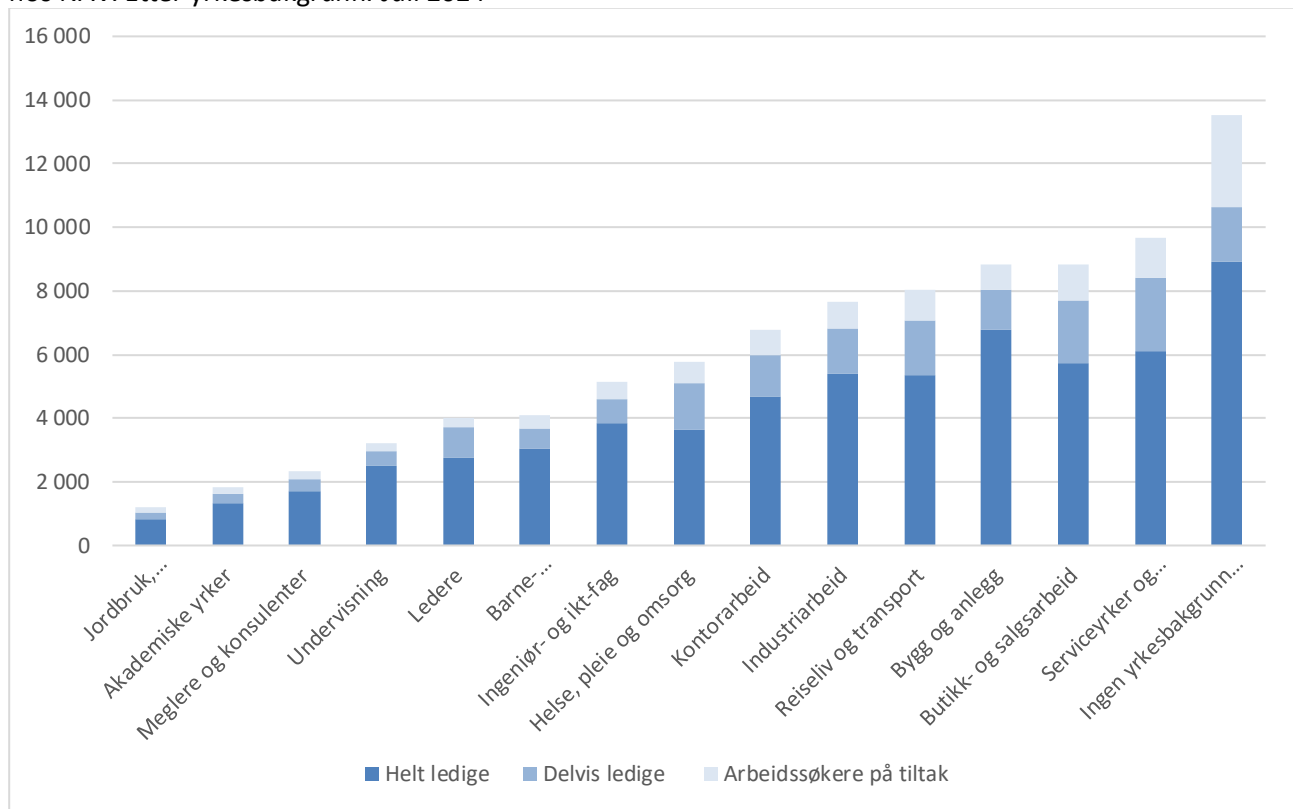
Den siste måneden har antallet arbeidssøkere økt mest innen yrkesgruppen butikk- og salgsarbeid (+300) fulgt av industriarbeid (+200), justert for normale sesongvariasjoner. Antallet arbeidssøkere økte imidlertid for alle yrkesgrupper, med unntak av de uten registrert yrkesbakgrunn.³

Serviceyrker og annet arbeid (9 700 personer), butikk og salgsarbeid (8 900 personer) samt bygge- og anleggsarbeid (8 800), er de vanligste yrkesgruppene blant arbeidssøkere med registrert yrkesbakgrunn (figur 4). Rengjørere er den vanligste yrkesbakgrunnen innen serviceyrker og annet arbeid, med 3 900 personer. Innen bygge- og anleggsarbeid utgjør snekkere og tømrere den største gruppen, med 2 900 personer.

Ved utgangen av juli er andelen arbeidssøkere høyest innen reiseliv og transport, samt serviceyrker og annet arbeid, med henholdsvis 4,3 og 4,2 prosent av arbeidsstyrken (figur 5). Andelen arbeidssøkere var lavest innen akademiske yrker (1,1 %).

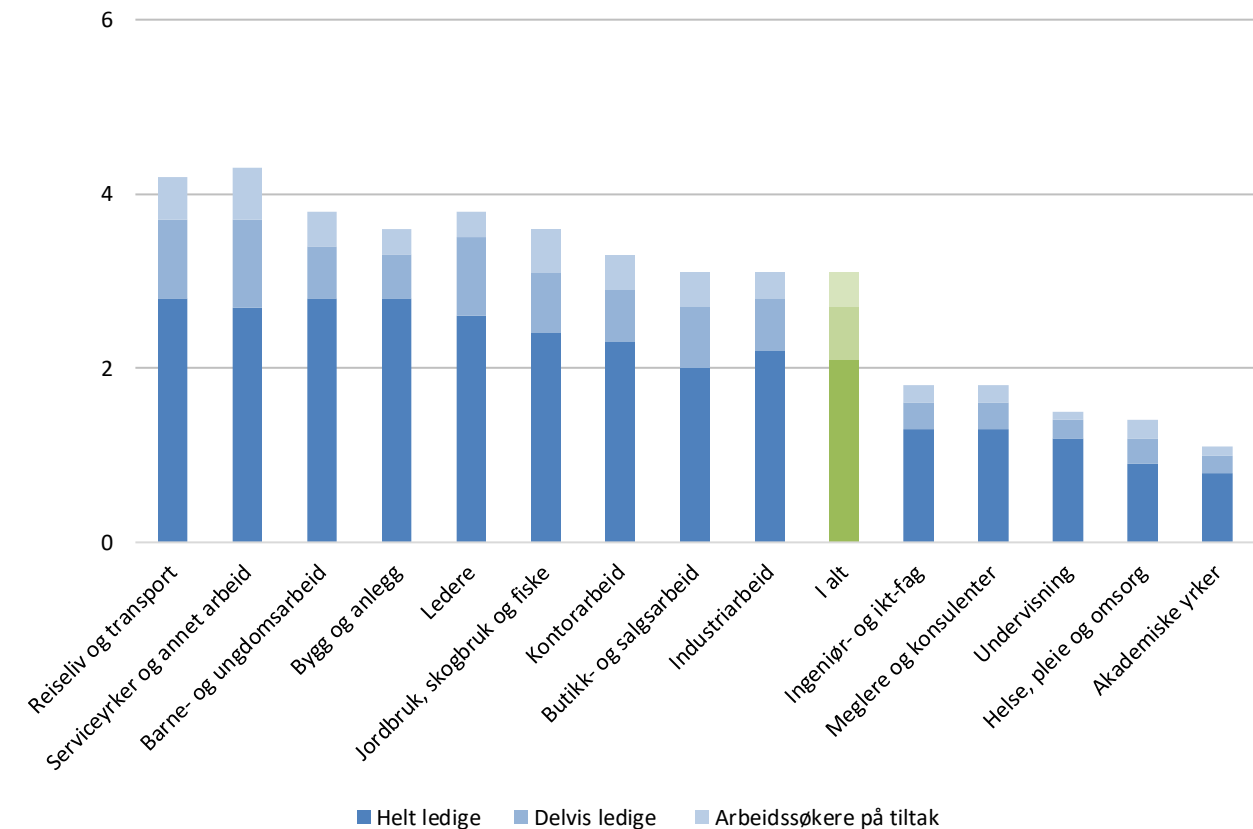
³ Som følge av en feil i NAV sine IT-systemer i starten av 2024 der alle nye arbeidssøkere ble registrert med ukjent yrke, ble andelen arbeidssøkere med ukjent yrkesbakgrunn for høy mens andelen i andre yrkesgrupper for lav. Dette medfører blant annet at endringer i yrkessammensetning fra perioden før feilen må tolkes med varsomhet, og at ledighetsnivået i de sesongjusterte tallene antakelig er noe underestimert i de andre yrkesgruppene. Nedgangen i antallet uten registrert yrkesbakgrunn etter januar må også tolkes i lys av dette. Se også faktaboks.

Figur 4. Antall personer registrert som helt arbeidsledige, arbeidssøkere på tiltak eller delvis arbeidsledige hos NAV. Etter yrkesbakgrunn. Juli 2024



Kilde: NAV

Figur 5. Prosent av arbeidsstyrken registrert som helt arbeidsledig, arbeidssøker på tiltak eller delvis arbeidsledig hos NAV. Etter yrkesbakgrunn. Juli 2024



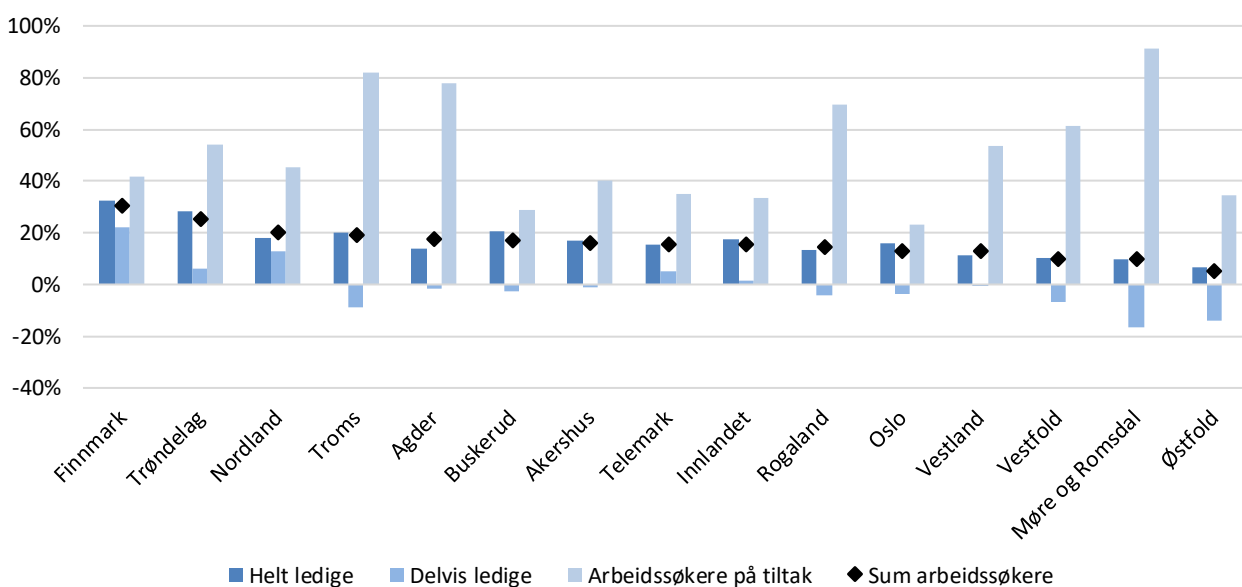
Kilde: NAV

Geografiske forskjeller

Antallet arbeidssøkere økte eller holdt seg stabilt i alle fylker i juli, justert for normale sesongvariasjoner. Den relative økningen er størst i Trøndelag og Vestfold, med en økning på 4 prosent. Ser vi på utviklingen det siste året er det relativt store forskjeller mellom fylkene. Økningen er størst i Finnmark, Trøndelag og Nordland, hvor det har blitt henholdsvis 30, 25 og 20 prosent flere registrerte arbeidssøkere. En viktig grunn til dette ser ut til å være at antallet ukrainske arbeidssøkere har økt relativt mye i disse fylkene det siste året. I motsatt ende finner vi Østfold, Møre og Romsdal og Vestfold, hvor økningen ligger på mellom 5 og 10 prosent (figur 6). Alle disse er industrifylker, med relativt høy andel sysselsatte i industrien. Oljerelatert industri går nå godt på grunn av høye oljeinvesteringer, mens den eksportrettede industrien nyter godt av den svake kronekursen.

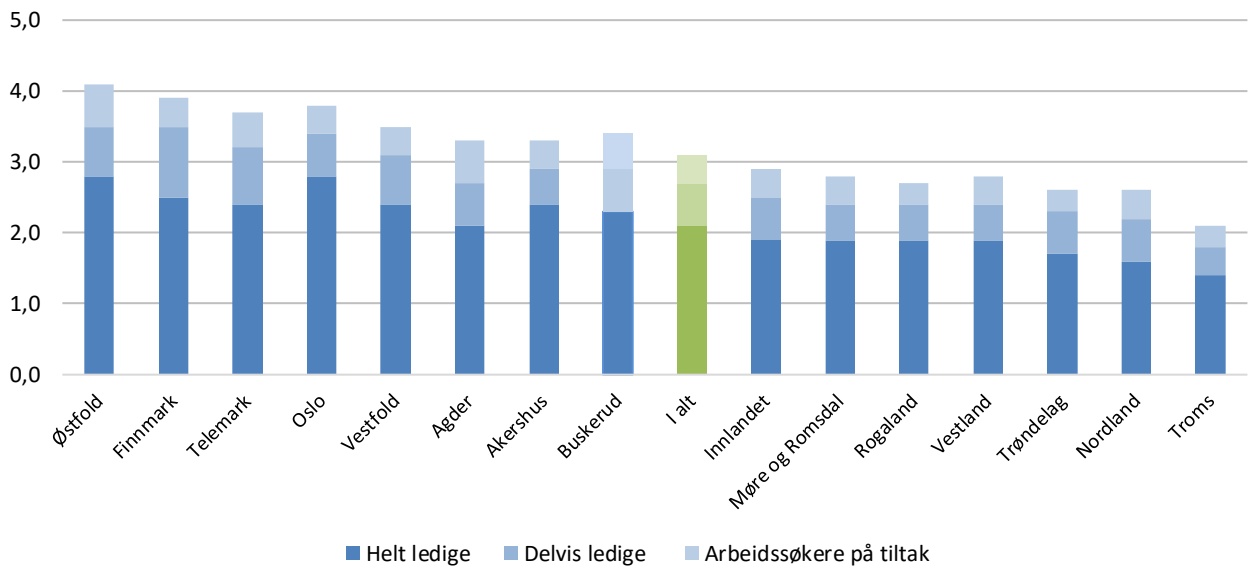
Østfold og Finnmark har høyest arbeidsledighet med 4,1 og 3,9 prosent av arbeidsstyrken, mens andelen arbeidssøkere er lavest i Troms med 2,2 prosent (figur 7).

Figur 6. Endring i antallet arbeidssøkere, fordelt på helt arbeidsledige, delvis arbeidsledige og arbeidssøkere på tiltak. Etter fylke. Juli 2023 – juli 2024



Kilde: NAV

Figur 7. Prosent av arbeidsstyrken registrert som helt arbeidsledige, arbeidssøkere på tiltak eller delvis arbeidsledige hos NAV. Etter fylke. Juli 2024

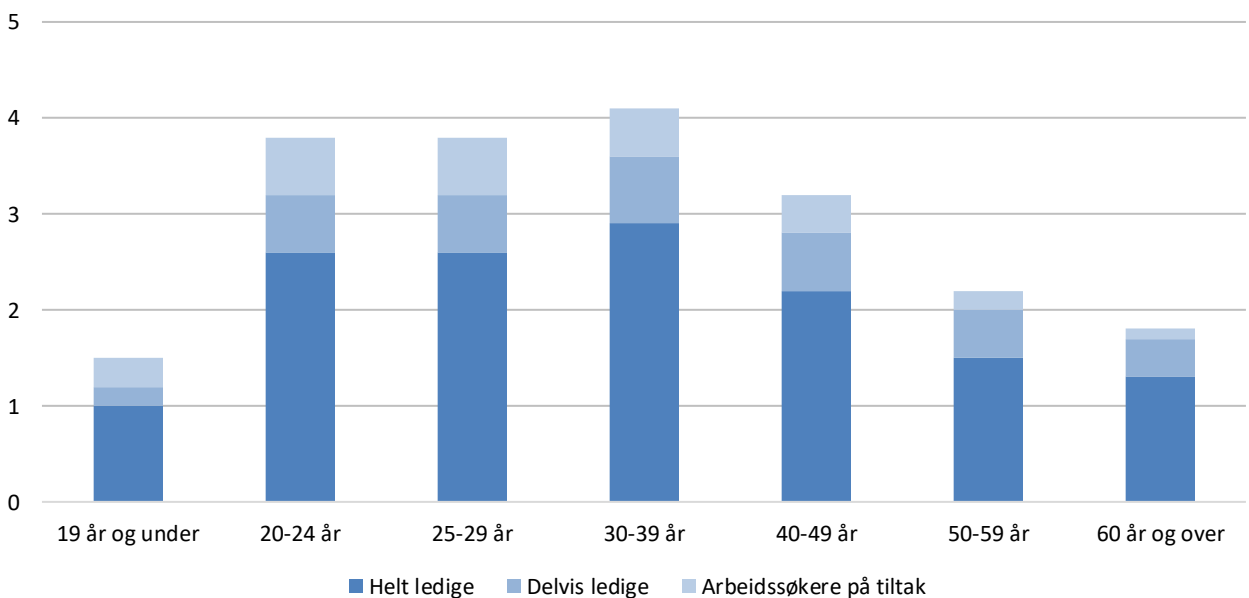


Kilde: NAV

Flere arbeidssøkere i de fleste aldersgrupper

Antallet arbeidssøkere økte i alle aldersgrupper i juli, med unntak av de over 60 år var det holdt seg stabilt. Den prosentvise økningen var størst blant personer under 25 år, hvor det var en økning 4 prosent fra juni. Andelen arbeidssøkere er høyest blant personer i alderen 30-39 år (4,0 prosent av arbeidsstyrken), fulgt av de mellom 20 og 24 år (3,9 prosent) (figur 8). Andelen arbeidssøkere er lavest blant de under 20 år, der 1,5 prosent av arbeidsstyrken er registrert som arbeidssøkere.

Figur 8. Andel av arbeidsstyrken registrert som helt arbeidsledig, arbeidssøkere på tiltak eller delvis arbeidsledig hos NAV, etter alder. Juli 2024



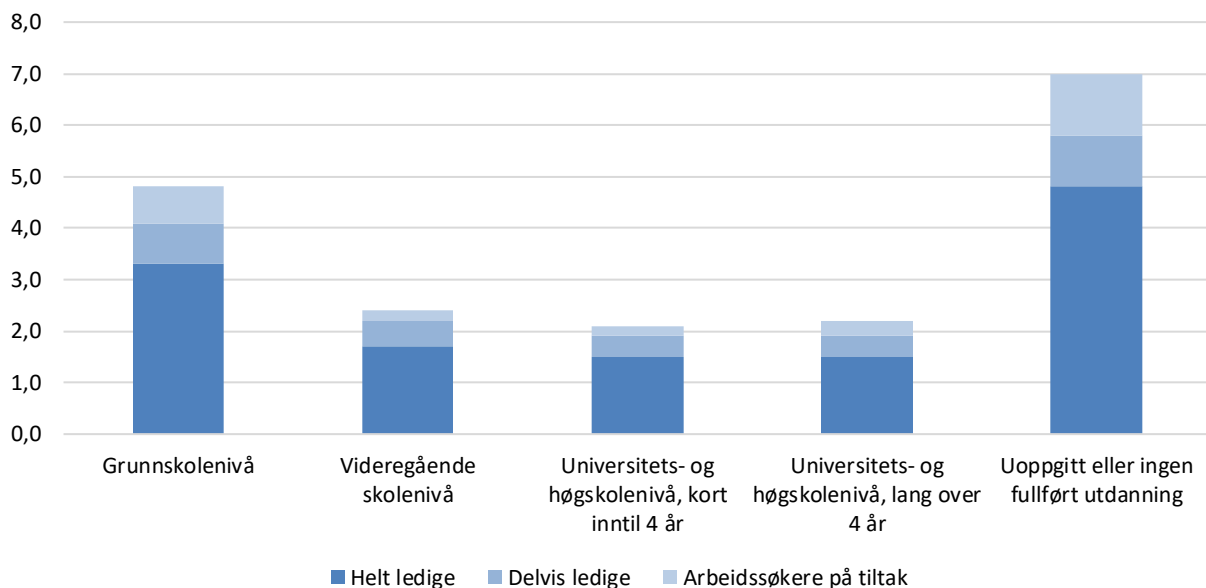
Kilde: NAV

Flere ledige med ukjent eller uten fullført utdanning

Arbeidsledigheten er høyest blant personer som kun har fullført grunnskole eller er uten registrert utdanning (figur 9). I disse gruppene var henholdsvis 4,8 og 7,0 prosent av arbeidsstyrken registrert som arbeidssøkere ved utgangen av juli.⁴ Det er mer enn dobbelt så høy andel som blant personer med fullført videregående skole eller høyere utdanning. Andelen er lavest blant de med fullført høyere utdanning på under 4 år, hvor 2,1 prosent av arbeidsstyrken er registrert som arbeidssøkere hos NAV.

Personer med grunnskole eller videregående skole som høyeste fullførte utdanning utgjør de største gruppene av arbeidssøkerne i antall. Samlet utgjør disse gruppene 50 100 personer, som tilsvarer 55 prosent av alle arbeidssøkerne. Det siste året har det likevel særlig vært en økning i antallet arbeidssøkere med uoppgitt eller ingen fullført utdanning, mens personer med kun grunnskole har den minste økningen i antallet arbeidssøkere.

Figur 9. Andel av arbeidsstyrken registrert som helt arbeidsledig, arbeidssøker på tiltak eller delvis arbeidsledig hos NAV. Etter fullført utdanningsnivå. Juli 2024



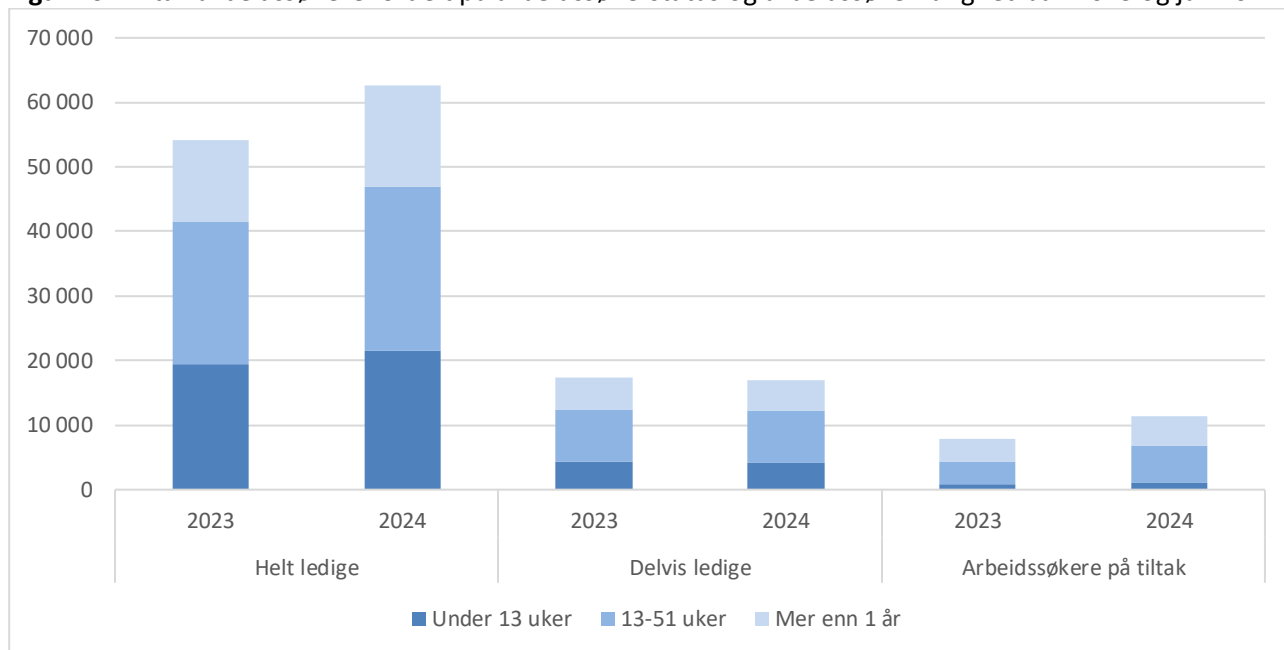
Kilde: NAV

Tre av fire har vært arbeidssøkere i mindre enn ett år

Nesten tre av fire arbeidssøkere (66 000 personer) har vært arbeidsledige i mindre enn ett år, og 29 prosent har vært registrert i mindre enn 13 uker (figur 10). Sammenlignet med juli 2023 er det nå 7 700 flere som har søkt jobb i mindre enn ett år, og 3 900 flere som har vært arbeidssøkere i over ett år. Den relative økningen er størst blant de som har vært ledige i 52-77 uker (48 %), mens det har vært en nedgang i antallet som har vært ledige i mer enn to år (-14 %).

⁴ Fram til 2022 fordelte NAV arbeidssøkere etter høyeste påbegynte utdanningsnivå. Fra 2022 benytter NAV opplysninger fra SSB til å definere utdanning. Dermed bruker vi [definisjonen SSB bruker på utdanning](#). Se punkt 4.2.10 i [Om statistikken - Arbeidssøkarar - nav.no](#) for mer informasjon.

Figur 10. Antall arbeidssøkere fordelt på arbeidssøkerstatus og arbeidssøkervarighet. Juli 2023 og juli 2024



Kilde: NAV

Fortsatt høy etterspørsel etter arbeidskraft

I løpet av juli ble det registrert 31 400 nye ledige stillinger på arbeidsplassen.no. Det tilsvarer 1 900 nye stillinger per virkedag (sesongjustert), som er samme nivå som i juni. Sammenlignet med juli i fjor, ble det i år lyst ut 7 prosent færre ledige stillinger per virkedag. Det ble lyst ut flest stillinger innen helse, pleie og omsorg (7 200), samt butikk- og salgsarbeid (3 600). Sammenlignet med juli i fjor ble det lyst ut flere ledige stillinger innen blant annet barne- og ungdomsarbeid og for meglere og konsulenter, mens det var en nedgang for grupper som undervisning og innen akademiske yrker.

Spesielle forhold

Korrigerings av ledige stillinger i juni og juli 2024.

I NAVs stillingsstatistikk justeres antall stillinger per annonse slik at annonser med mer enn 100 stillinger reduseres til 100, og annonser uten oppgitt antall settes til 2. Ved gjennomgang av statistikken for ledige stillinger oppdaget vi at en aktør la ut 100 stillingsannonser med 100 stillinger i hver i juli 2024. Ved nærmere undersøkelse viste det seg at tekstene i disse annonsene var svært like, og NAV vurderte at det ikke kunne dreie seg om 100 stillinger per annonse. Derfor ble disse annonsene redusert til 1 stilling hver.

Den samme aktøren gjorde noe lignende med rundt 30 annonser i juni 2024. Vi behandlet disse på samme måte, og korrigeret statistikken for juni 2024.

Egen yrkesoversikt for helt ledige arbeidssøkere i tidsperioden januar-mars 2024, grunnet tidligere feil i NAV sine IT-systemer

NAV hadde en feil i sine IT-systemer for registrering av nye arbeidssøkere i perioden 19.12.2023 til 11.01.2024. Det medførte at nye arbeidssøkere ble registrert med ukjent yrke, som påvirket statistikken slik

at andel arbeidssøkere med ukjent yrkesbakgrunn ble for høy og andre yrkesgrupper ble feilaktig redusert i månedene januar til mars. For å kunne gi ut noe informasjon om yrkesbakgrunn for perioden, har NAV korrigert tallene for nye helt ledige arbeidssøkere med ukjent yrkesbakgrunn i tidsperioden 19. desember-29. januar, opp mot yrkesbakgrunnen rapportert inn av eventuell tidligere arbeidsgiver i Arbeidsgiver- arbeidstakerregisteret. Som følge av denne korreksjonen vil disse tallene ha noe redusert sammenlignbarhet med tidligere publiserte tall om yrkesbakgrunn. Oversikten finnes i Excel- og PDF-fil under navnet; «Helt ledige. Yrke korrigert for feil januar 2024. Tidsserie måned». Da dette er en manuell korrigerings, blir annen statistikk fordelt på yrkesbakgrunn ikke korrigert for perioden i publisert statistikk.

Sesongjusterte hovedtall bruker statistiske metoder for å ta hensyn til dette og har ikke blitt bruddkorrigert utover det.

Delvis ledige

En gjennomgang av data fra meldekortene de arbeidsledige sender inn til NAV, viser at om lag 18 prosent av de delvis ledige har arbeidet mer enn 35 timer i gjennomsnitt de siste to ukene. Andelen i juli 2024 er på om lag samme nivå som i juli 2023. Dette vil både være personer som har skiftende arbeidstid og personer som er tilbake i arbeid, men som fremdeles sender inn meldekort. Antallet delvis ledige kan dermed være noe for høyt i statistikken til NAV. For nærmere forklaring om øvrige endringer, se [Om statistikken](#).

Arbeidsstyrke

Til og med 2021 har NAV benyttet arbeidsstyrketall basert på SSBs arbeidskraftsundersøkelse (AKU). Fra 2022 ble dette endret til registerbaserte tall fra SSB, kombinert med tall på registrerte arbeidssøkere fra NAV.

Se punkt 4.2.7 og kapittel 5 i [Om statistikken - Arbeidssøkere - nav.no](#) for mer informasjon.