



Utviklingen i uførepensjon, 30. juni 2011

Notatet er skrevet av jostein.ellingsen@nav.no, 16.9.2011.

Formålet med uførepensjon er å sikre inntekt for personer som har fått sin inntekts- eller arbeidsevne varig redusert på grunn av sykdom, skade eller lyte. Det vil si at det i lovgivningen om uførepensjon er et krav at sykdommen, skaden eller lyten er hovedårsaken til den nedsatte inntektsevnen og at denne må være varig nedsatt med minst 50 prosent.

I dette notatet omtaler vi sentral statistikk omkring uførepensjonister i alderen mellom 18-67 år per 30. juni 2011.

De vanligste forholdene som påvirker utviklingen i uførepensjoneringen er:

- Sykeligheten i befolkningen
- Nivået på yrkesaktivitet og forhold på arbeidsmarkedet og demografi
- Antall søknader og avslag
- Endringer i regelverket

Stabil andel uførepensjonister

Figur 1 viser utviklingen i antall uførepensjonister fra 30. juni 2002 til 30. juni 2011¹. Ved utgangen av juni 2011 var antall uførepensjonister 302 766. Det er 3 298 flere uførepensjonister enn på samme tidspunkt i 2010 – en økning på 1,1 prosent. Tilsvarende økning fra 2009 til 2010 var på 4 748 personer eller 1,6 prosent. Fra 2002 til 2011 har antall uførepensjonister økt med 14 341 personer eller 5,0 prosent.

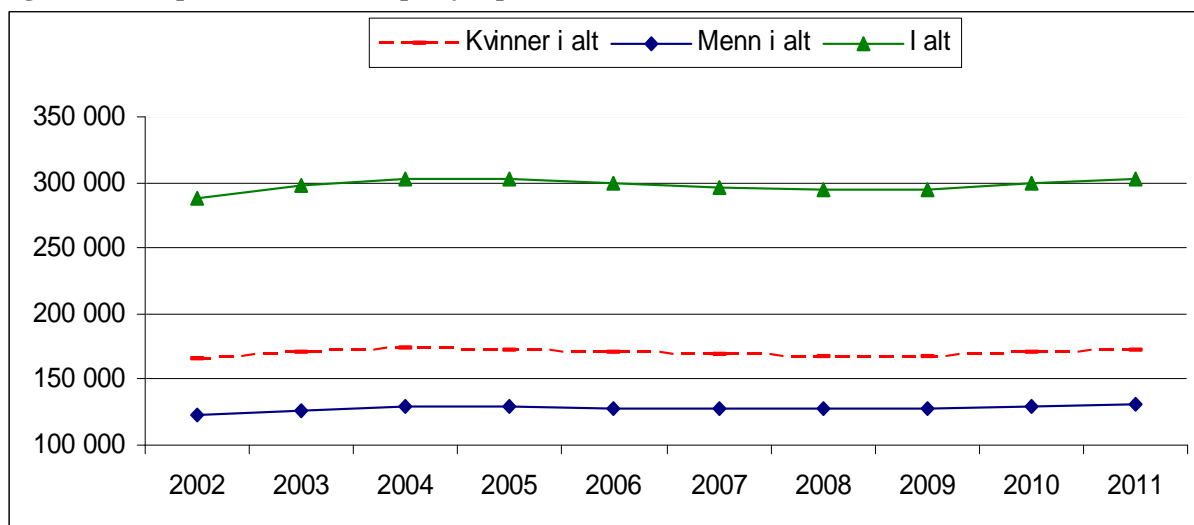
At antallet uførepensjonister øker, skyldes hovedsaklig at befolkningen vokser (figur 2), og ser vi på antall uføre i prosent av befolkningen er denne på samme nivå i 2011 som i 2010, 9,5 prosent (tabell 1). Vi ser bla. at uføreandelen er lavere i 2011 enn i 2002. Vi skal se nærmere på sammensetningen av mottakerne av uførepensjon under.

Tabell 1: Andelen uførepensjonister i prosent av befolkningen pr. 30.6. 2002 – 2011.

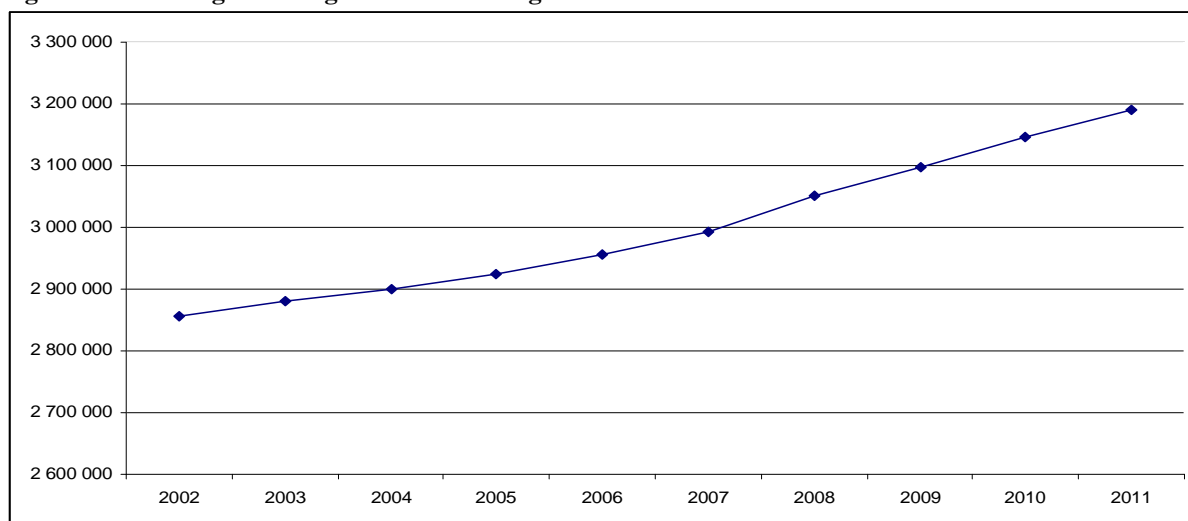
	2002	2003	2004	2005	2006	2007	2008	2009	2010	2011
I alt	10,1	10,3	10,4	10,3	10,1	9,9	9,7	9,5	9,5	9,5

¹ Ordningen med tidsbegrenset uførestønad (TU) ble innført 1. januar 2004 og avvirket 1. mars 2010 og den påvirker nivået på antall og nye uføre over tid. Mottakere med TU ble overført til Arbeidsavklaringspenger (AAP). Vi viser til [tidligere notater for kommentarer over utviklingen av TU](#). NAV publiserer statistikk over [AAP-mottakere månedlig](#).

Figur 1: Antall personer med uførepensjon pr. 30.06.2002 – 30.06.2011.



Figur 2: Befolkningsutviklingen for 18-67 åringer. Pr. 30.6. 2002 – 2011*



* (11/12 av 18-åringene og 1/12 av 67-åringene er med). Kilde: NAV

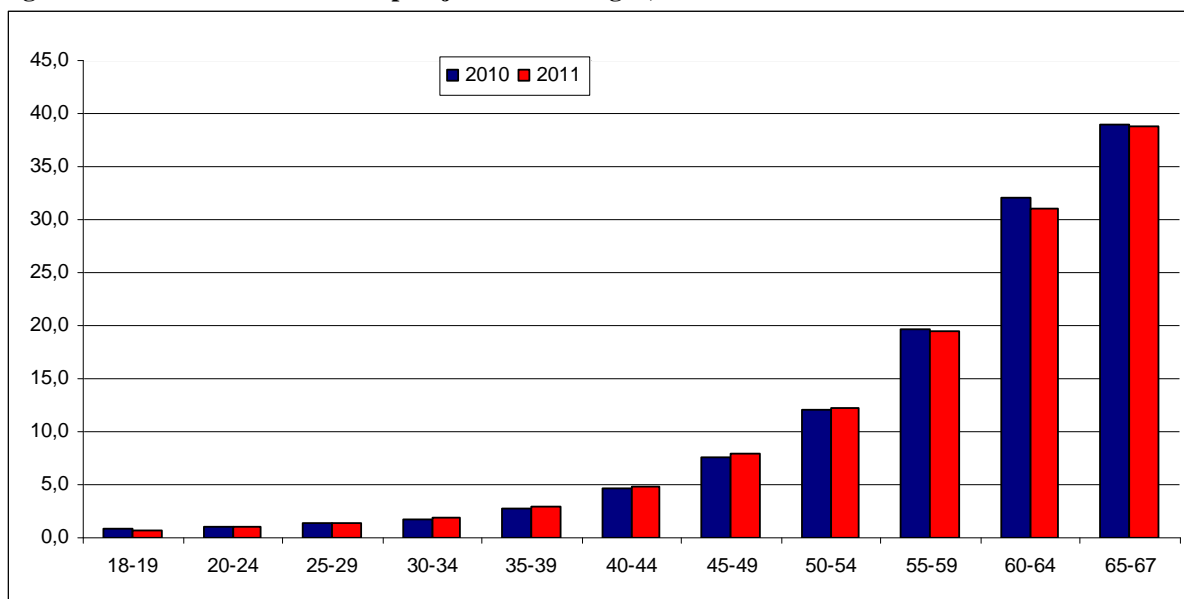
Uførepensjonisters kjønns- og alderssammensetning

Statistikken viser at det er flere eldre enn yngre personer med uførepensjon og at det er flere kvinner enn menn som mottar uførepensjon. Over tid har befolkningssammensetningen endret seg og de eldste aldersgruppene utgjør nå en større andel av befolkningen mellom 18 og 67 år. De store fødselskullene etter andre verdenskrig er blitt eldre og antallet uførepensjonister påvirkes av at befolkningssammensetningen endres med hensyn til alder. Bråthen (2010) har sett på endringen i alderssammensetningen i befolkningen og dens påvirkning på antall personer med uførepensjon ved å aldersstandardisere. Hvis befolkningssammensetningen hadde holdt seg uendret de siste 10 årene, ville det totale antall personer på uførepensjon avtatt.

Figur 3 viser andelen mottakere av uførepensjon aldersfordelt per 30. juni 2011 sammenlignet med samme tidspunkt i 2010. Det vil si antall uførepensjonister delt på antallet personer i befolkningen i tilsvarende aldersgrupper. Fra 2010 til 2011 er det ingen økning i den totale uføreandelen i befolkningen som er på 9,5 prosent for begge år.

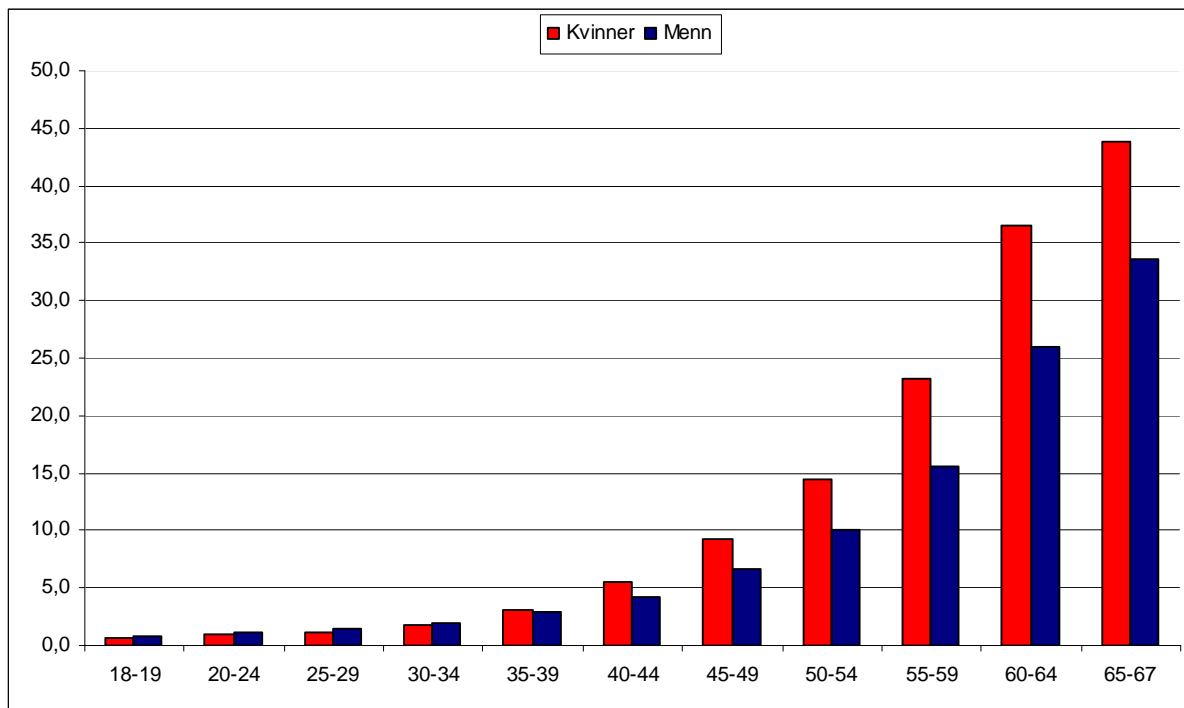
Det er så og si ingen endring i andelen uførepensjonister fordelt per aldersgrupper fra 1. halvår 2010 til 1. halvår 2011. For de eldste fra 55 til 67 år er det en svak nedgang i andelen uførepensjonister i befolkningen.

Figur 3: Andel mottakere av uførepensjon i befolkningen, etter alder. Pr. 30.06.2010-30.06.2011. Prosent.



Kvinner utgjør ca. 57 prosent av alle uførepensjonister. Figur 4 viser hvordan kvinner og menn fordeler seg på de ulike aldersgruppene per 30. juni 2011. Som andel av befolkningen er det flere kvinner enn menn fra 35 år og oppover, men for de yngre aldersgruppene (18-34 år) er det marginalt flere mannlige mottakere av uførepensjon.

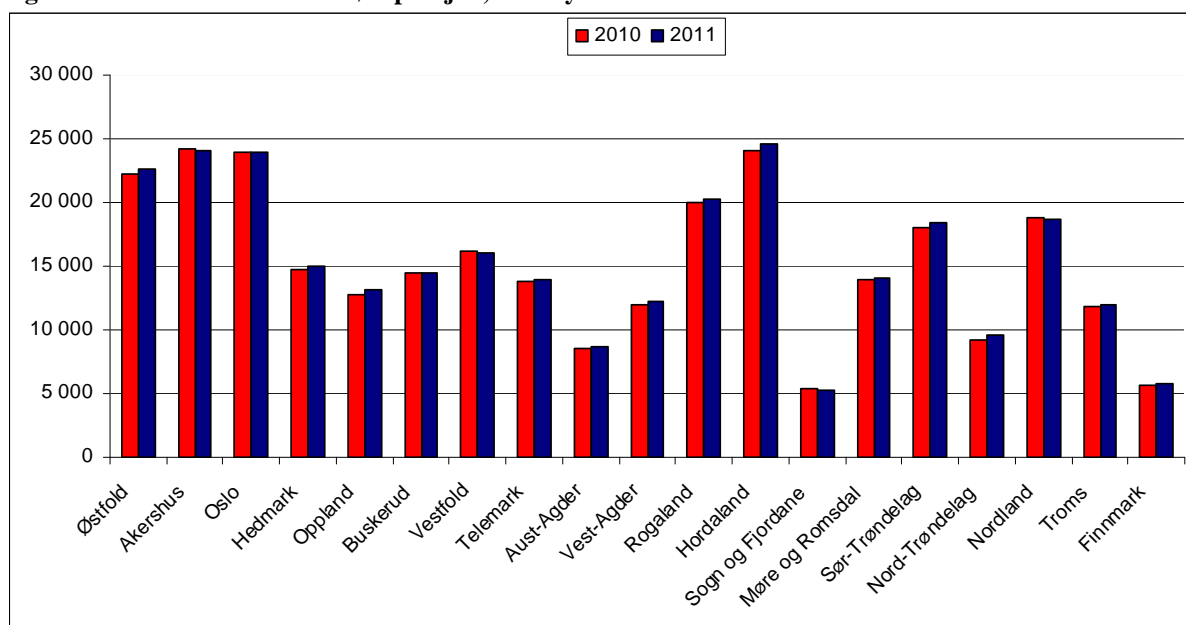
Figur 4: Andel uførepensjonister i befolkningen fordelt etter kjønn og alder per 30.06.2011. Prosent.



Fordelingen av uførepensjonister etter fylke

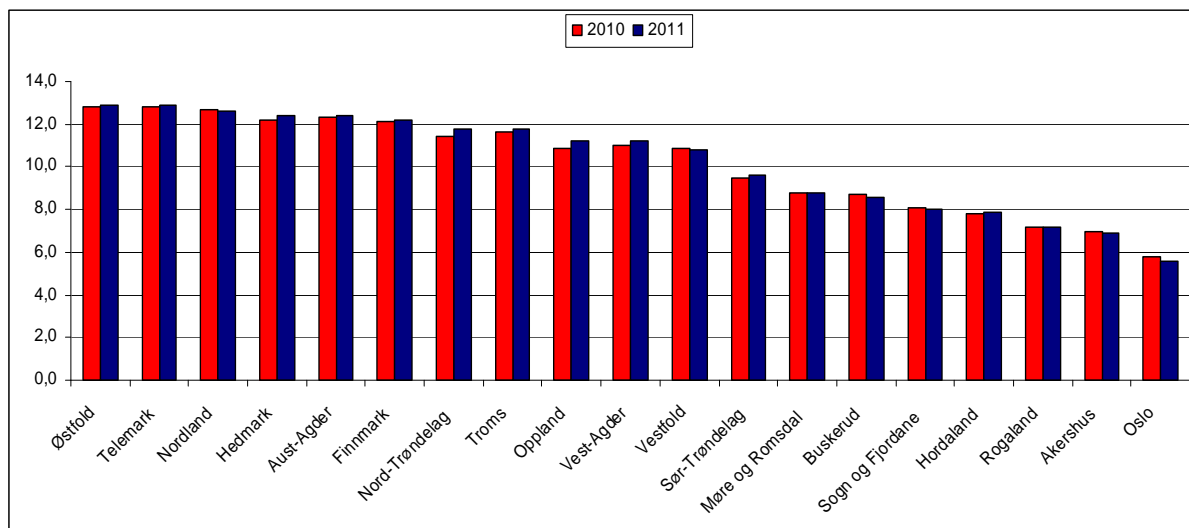
Figur 5 viser hvordan antall uførepensjonister er fordelt etter fylke per 30. juni 2011 sammenlignet med samme tidspunkt året før. Fra 1. halvår 2010 til 1. halvår 2011 har antallet uførepensjonister økt i alle fylker med unntak av Akershus, Vestfold, Sogn og Fjordane og Nordland. Den prosentvise økningen i antall uføre er størst i Nord-Trøndelag (4,3 %), Vest-Agder (3,0 %) og Oppland (2,8 %). Fylkesvise forskjeller kan forklares med variasjoner i sammensetningen av alder, utdanningsnivå, landbakgrunn og ulikheter i oppfølging fra NAV (Bråthen 2011).

Figur 5. Antall mottakere av uførepensjon, etter fylke. Pr 30.06.2010-30.06.2011.



For å få et bedre bilde av den fylkesvise variasjonen av uførepensjonering har vi i figur 6 fordelt antall uførepensjonister i fylket etter størrelsen på befolkningen i fylket.

Figur 6: Andel uførepensjonister i fylke per juni 2011 sammenlignet med 2010. Synkende sortert etter andelen i 2011. Prosent.



I alt er det fylkene Østfold, Telemark og Nordland som har høyest andel uføremottakere i befolkningen med 12,9 og 12,6 prosent. Oslo har lavest andel uføremottakere med en uføreandel på 5,6 prosent av befolkningen. Nord-Trøndelag og Oppland hadde størst økning i andelen uførepensjonister i befolkningen fra 1. halvår 2010 til 1.halvår 2011, med en økning på henholdsvis 0,4 og 0,3 prosentpoeng.

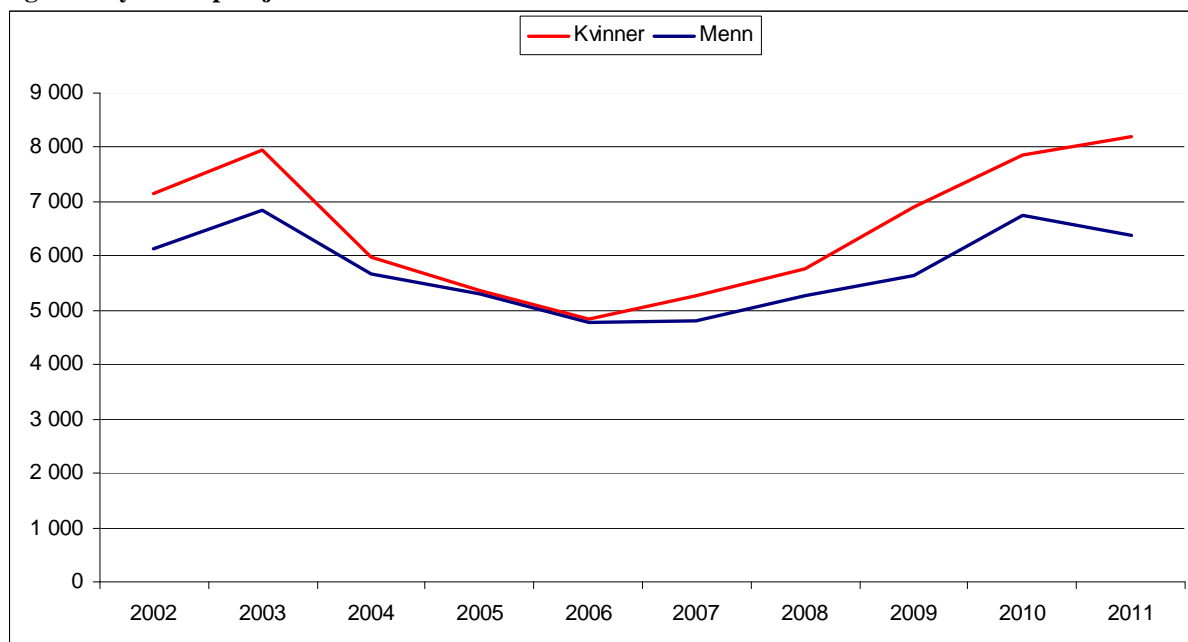
Årsakene til geografisk variasjon i uførepensjonering er sammensatte. Bla. ser forskjellene i uførepensjonering mellom kommuner og fylker ut til å være relativt faste over tid. En del av veksten i uførepensjoneringa over tid kan forklares med endringer i befolkningssammensetningen ved at den yrkesaktive delen av befolkningen stadig blir eldre. Men flyttemønsteret påvirker også alderssammensetningen lokalt, og bidrar til større forskjeller enn den rene demografiske utviklingen skulle tilsi. Blant annet har Oslo en spesielt ung befolkning i forhold til resten av landet (Bragstad og Hauge 2007).

Nye uførepensjonister i 2011

Fra 1. januar 2004 og fram til 1. mars 2010 vil endringer i antall nye uførepensjonister være påvirket av utviklingen i tidsbegrenset uførestønad (TU). Figur 7 viser nye personer med uførepensjon fordelt på kvinner og menn for 1. halvår for årene 2002 til 2011.

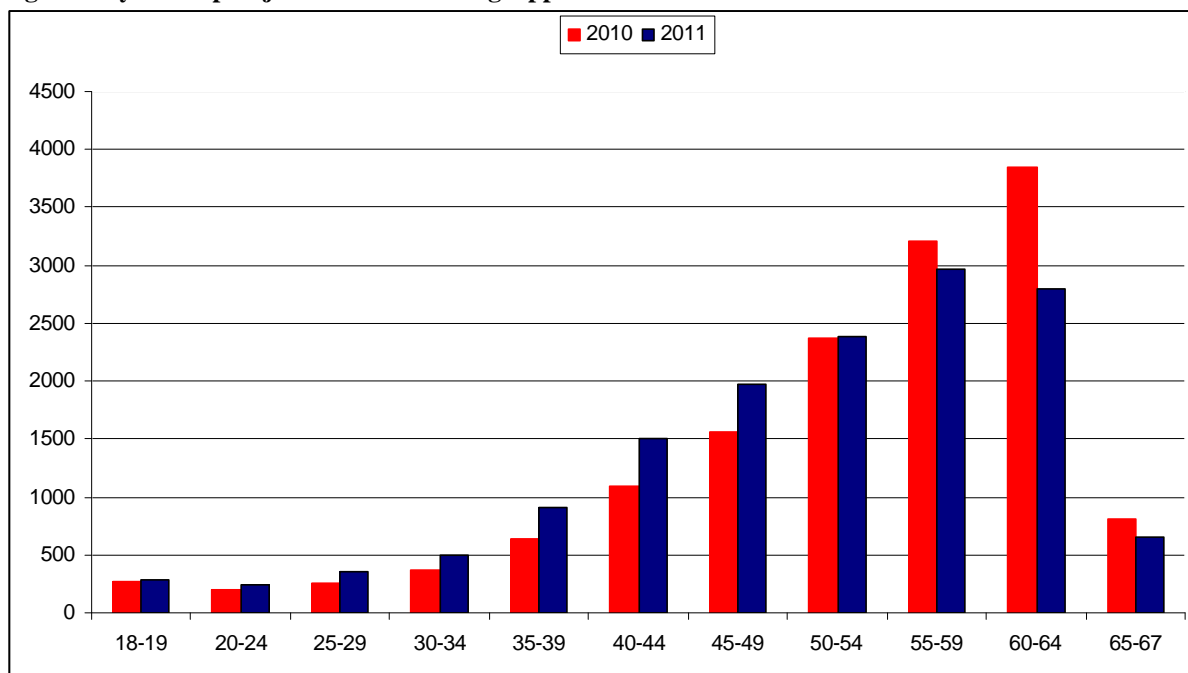
I første halvår 2011 er det 14 594 nye uførepensjonister, fordelt på 8 210 kvinner og 6 384 menn. Det er kommet til 20 færre uførepensjonister i løpet av første halvår 2011 sammenlignet med samme periode i 2010. Videre ser vi at det er kommet til flere kvinner, men færre menn i perioden.

Figur 7: Nye uførepensjonister i 1. halvår 2002-2011. Antall.



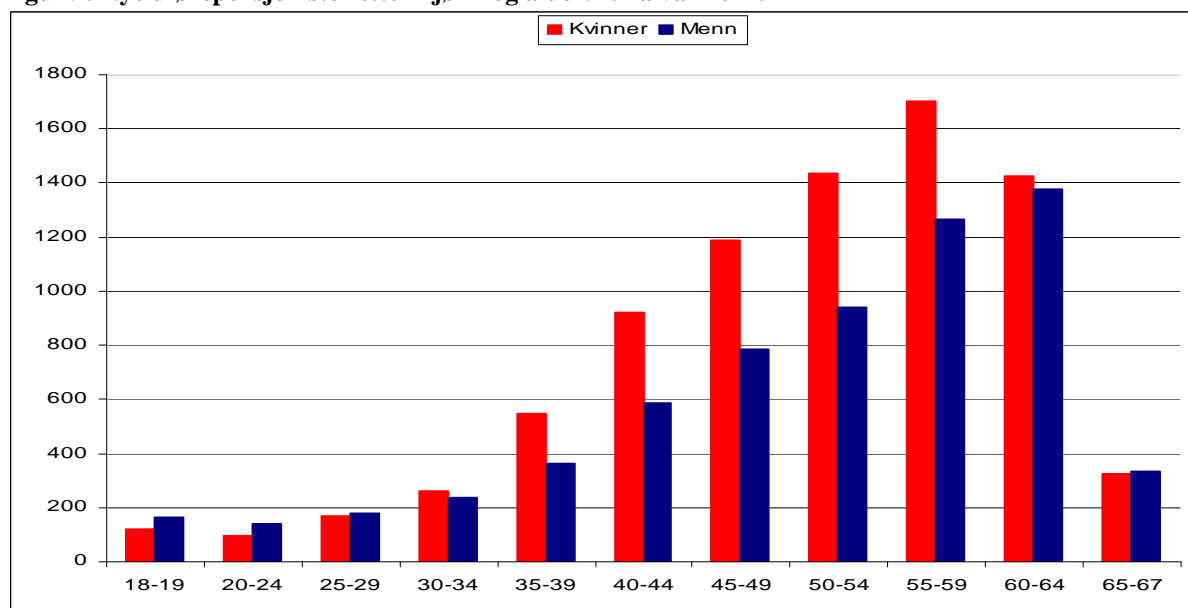
Figur 8 viser fordelingen av nye uførepensjonister etter aldersgrupper 1. halvår 2011 sammenlignet med 1. halvår 2010. Vi ser at det er en økning i nye uføre for aldersgruppene 18 til 54 år, spesielt for de mellom 35-49 år. For de eldste uførepensjonistene (over 55 år) er det en markert nedgang i tilgangen.

Figur 8: Nye uførepensjonister etter aldersgrupper. 1. halvår 2010-1. halvår 2011.



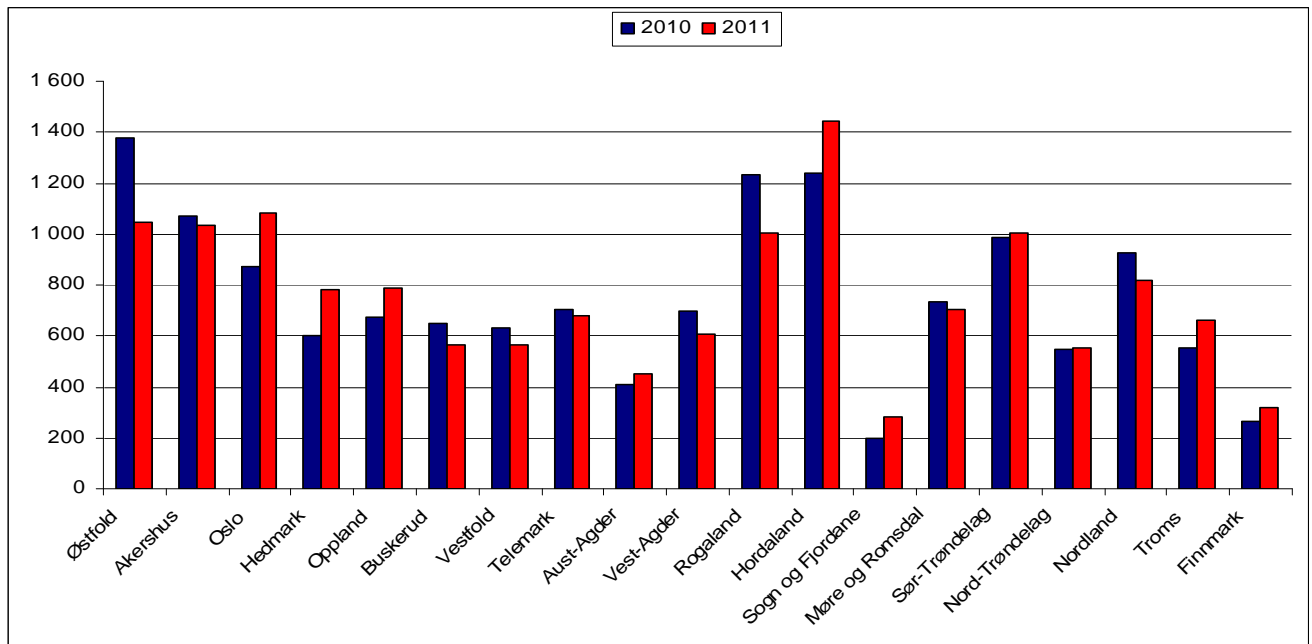
Figur 9 viser fordelingen av nye uførepensjonister i 1. halvår 2011 etter kjønn og alder. Kvinner utgjør 56,3 prosent av de nye uførepensjonistene og for de aldersgruppene med flest uføre er det en klar overvekt av kvinner. Dette gjelder spesielt for aldersgruppene 35-59 år.

Figur 9: Nye uførepensjonister etter kjønn og alder. 1. halvår 2011.



I figur 10 har vi fordelt de nye uførepensjonistene etter fylke for første halvår 2011 sammenlignet med samme periode året før. I alt er det i 2011 noen færre nye uførepensjonister enn i 2010. Samtidig ser vi at tilgangen varierer mye fra fylke til fylke og det er flere fylker med nedgang enn vekst i tilgangen. De fylkene med sterk økning i antall nye uførepensjonister fra 2010 til 2011 er Sogn og Fjordane (43,1 %), Hedmark (29,8 %), Oslo (23,9 %), Finnmark (20,2 %), Troms (19,3 %), Oppland (17,0 %), og Hordaland (16,5 %).

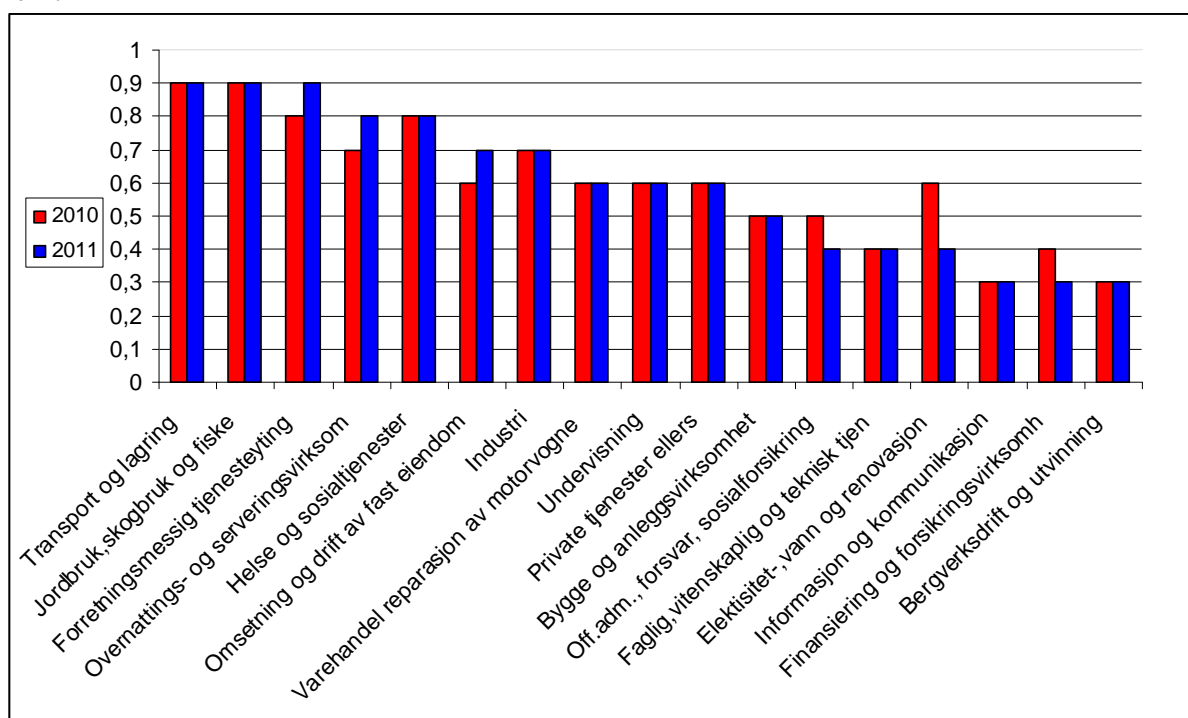
Figur 10: Nye uførepensjonister etter fylke. 1. halvår 2010-2011. Antall.



Nye uførepensjonister fordelt etter næring

De tre næringene² med flest nye uførepensjonister er helse- og sosialsektoren (3 438), varehandelsektoren (1 703) og industrien (1 468). Men når vi ser på antall nye uførepensjonister som andel av sysselsatte i hver næring, er det følgende næringsgrupper som har høyest andel nye uførepensjonister: Transportsektoren (0,9 %), forretningsmessig tjenesteyting (0,9 %) og jordbruk, skogbruk og fiske (0,9 %), men denne siste utgjør kun 166 personer (figur 11).

Figur 11: Antall nye uførepensjonister som andel av sysselsatte i hver næring. 1. halvår 2010-1. halvår 2011.



² Alle virksomheter i privat og offentlig sektor i Norge er tildelt nye næringskoder basert på ny standard for næringsgruppering. Den nye standarden gir en mer hensiktsmessig og oppdatert beskrivelse av aktivitetene i næringslivet og offentlig sektor med mer vekt på tjenesteytende næringer.

Standarden samsvarer med EUs nye standard, NACE Rev.2. Dette sikrer sammenliknbarhet på tvers av landegrensene. Den norske standarden SN2007 er tilpasset forhold i Norge på det mest detaljerte nivået (femte siffer). NACE Rev.2 ble vedtatt av Parlamentet og Rådet 20. desember 2006 som ny rådsforordning (EF) 1893/2006. Det nasjonale nivået ble vedtatt av SSB 6. desember 2006, etter en bred høring.

Alle virksomheter i Enhetsregisteret i Brønnøysundregistrene er registrert med en næringskode etter gammel standard (SN2002) og skal derfor omkodes til den nye standarden (SN2007). Det er Statistisk sentralbyrå som står for omkodingen og kodene vil bli tilført Enhetsregisteret.

Kilde: SSB: <http://www.ssb.no/vis/emner/10/01/nace/sn2007/main.html>

Fra hvilke stønadsordninger kommer de nye uførepensjonistene?

Tabell 2 viser hvilken siste status de nye uførepensjonistene i løpet av 1. halvår 2011 hadde før de kom på uførepensjon. I denne analysen er siste status "fra sykepengene", "fra arbeidsavklaringspenger (AAP)" og "fra annet". Vi har kun sett på perioden inntil ett år før tilgangstidspunktet og kontrollert mot registerstatus hos NAV. I AAP-gruppa kan det ligge personer som har vært på de avsluttede ordningene rehabiliteringspenger, attføringspenger og tidsbegrenset uførestønad fram til 1. mars 2010. For enkelhets skyld er disse slått sammen til AAP.

Tabell 2: Nye uførepensjonister: Overgangen fra sykepengene og AAP til uførepensjon 1. halvår 2011. Prosent.

	Fra sykepengene			Fra AAP			Fra annet		
	I alt	Kvinner	Menn	I alt	Kvinner	Menn	I alt	Kvinner	Menn
I alt	13,3	12,3	14,6	78,8	81,0	75,6	8,0	6,6	9,7
18-29	1,0	1,5	0,6	62,7	65,3	60,5	36,3	33,2	38,9
30-39	3,0	3,9	1,8	91,6	92,4	90,7	5,3	3,7	7,5
40-49	5,5	5,3	5,7	90,0	91,6	87,5	4,5	3,1	6,8
50-59	11,8	10,7	13,4	83,3	85,1	80,8	4,8	4,2	5,8
60-64	28,8	28,5	29,1	64,0	64,4	63,6	7,1	7,0	7,3
65-66	39,6	36,1	43,0	37,2	37,3	37,1	23,2	26,7	19,9

Majoriteten av de nye uførepensjonistene 1. halvår 2011 kommer fra arbeidsavklaringspenger (AAP) (79 %). Av disse 81 prosent kvinner og 75,6 prosent menn. Ca. 13 prosent kommer fra sykepengene og 8 prosent kommer "fra annet". Fra annet kan være alle andre tilstander som arbeidsledighet eller andre livssituasjoner. I annetgruppen finner vi også personer som går rett på uførepensjon pga. alvorlig sykdom.

Totalt er mønsteret nokså likt for kvinner og menn med hensyn til hvor de kommer fra før overgang til uførepensjon, men det er noen flere menn enn kvinner som kommer rett fra sykepengene og andre tilstander før de blir uførepensjonister.

Vi ser at jo eldre både kvinner og menn blir, jo større er andelen som går rett fra sykepengene til uførepensjon. Det samme ser vi for "fra annet-gruppen". Men vi ser også dette for de alle yngste. Dette er antakelig personer som går rett på uførepensjon pga. alvorlig sykdom.

Referanser

Bragstad og Hauge (2007): "Geografiske variasjonar i uførepensjon" i *Arbeid og velferd nr. 2-2007*. NAV. Arbeids- og velferdsdirektoratet.

Bråthen (2010): "Uførepensjonisters tilknytning til arbeidslivet" i *Arbeid og velferd nr. 1-2010*. NAV. Arbeids- og velferdsdirektoratet.

Bråthen (2011): "Uførepensjonisters tilknytning til arbeidslivet" i *NAV-rapport nr. 2-2011*. NAV. Arbeids- og velferdsdirektoratet.

SSB: <http://www.ssb.no/vis/emner/10/01/nace/sn2007/main.html>