

Arbeidsmarkedet nå – juni 2024

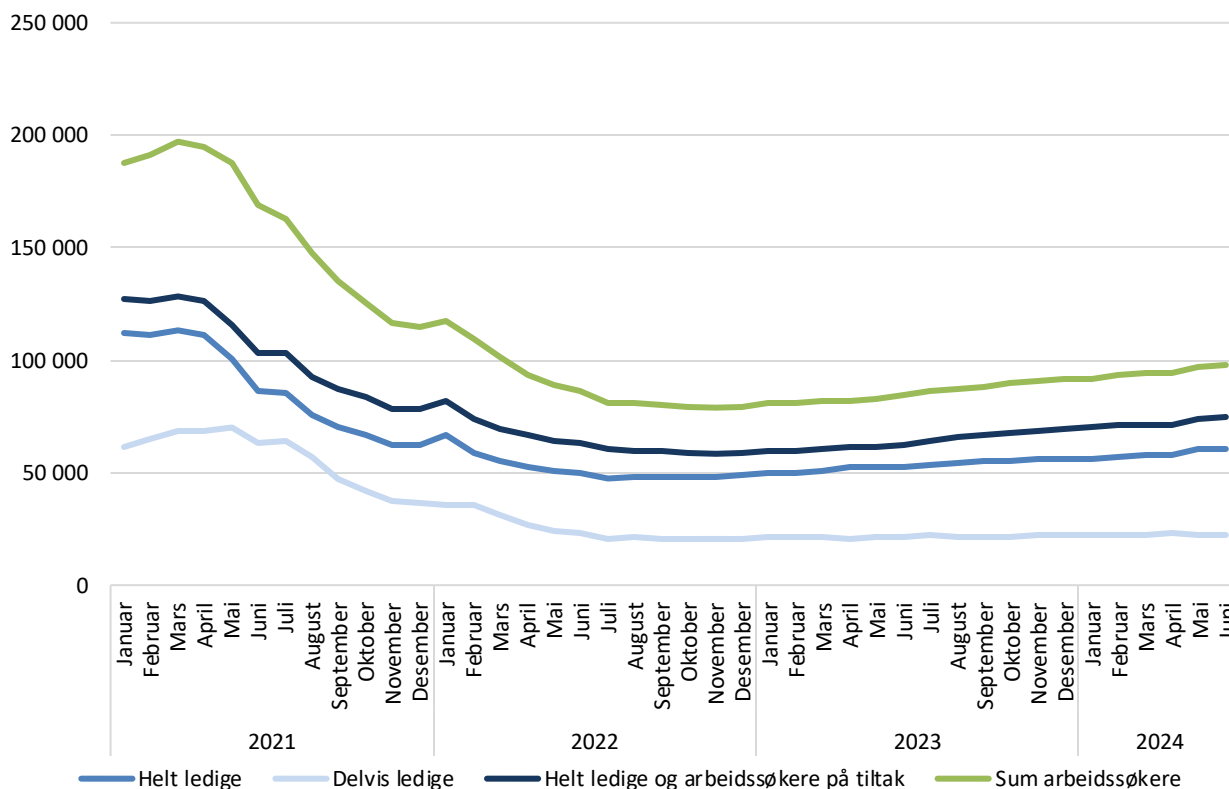
«Arbeidsmarkedet nå» er et månedlig notat fra Analyseseksjonen i Arbeids- og velferdsdirektoratet. Notatet er skrevet av Kristian Myklathun, kristian.myklathun@nav.no, 27. juni 2024.

600 flere arbeidssøkere i juni

I løpet av juni økte antallet helt ledige med 400 personer, mens summen av helt ledige og arbeidssøkere på tiltak (bruttoledigheten) økte med 800 ifølge sesongjusterte tall (figur 1). Antallet delvis ledige var uendret. Samlet økte antallet arbeidssøkere (helt ledige, delvis ledige eller arbeidssøkere på tiltak) med 600 personer i løpet av juni.¹

Ved utgangen av juni er 57 000 personer registrert som helt arbeidsledige. Det tilsvarer 1,9 prosent av arbeidsstyrken (ikke sesongjustert). Bruttoledigheten er på 70 200 personer (2,4 prosent av arbeidsstyrken). I tillegg er 23 600 personer registrert som delvis arbeidsledige (0,8 prosent av arbeidsstyrken). Til sammen er det 93 800 registrerte arbeidssøkere hos NAV, noe som tilsvarer 3,1 prosent av arbeidsstyrken. Det er 12 900 flere enn for ett år siden.

Figur 1. Antall personer registrert som helt arbeidsledige, delvis arbeidsledige, bruttoledighet og summen av arbeidssøkere. Sesongjusterte tall. Januar 2021 – juni 2024



Kilde: NAV

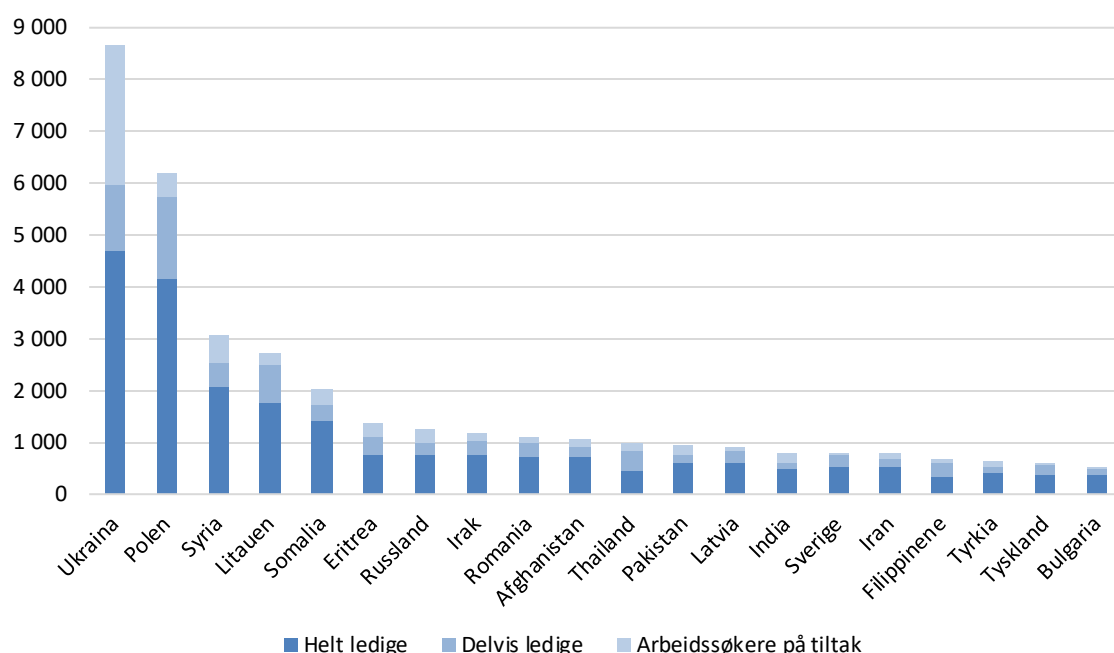
¹ Antallet arbeidssøkere totalt og de ulike undergruppene blir sesongjustert hver for seg. Hver enkelt undergruppe kan ha ulike sesongmønstre, og det kan være perioder der mange går fra helt arbeidsledig til delvis arbeidsledig eller motsatt. Dette fører til at en addering av de ulike sesongjusterte komponentene ikke nødvendigvis gir samme resultat som når en sesongjusterer totalen.

Flere ukrainske arbeidssøkere

En viktig grunn til at arbeidsledigheten øker er at mange ukrainske flyktninger registrerer seg som arbeidssøkere etter en tid i Norge. Hele 48 prosent av økningen i antallet arbeidssøkere det siste året kommer av flere ukrainske arbeidssøkere. 8 700 ukrainere er nå registrert som arbeidssøkere hos NAV, og dette er dermed den vanligste landbakgrunnen blant innvandrere, etterfulgt av polakker (6 200 personer) og syrere (3 100) (figur 2). Blant ukrainske arbeidssøkere er 54 prosent helt ledige, 15 prosent delvis ledige og 31 prosent arbeidssøkere på tiltak.

Over halvparten av arbeidssøkerne ved utgangen av juni er innvandrere (47 800 personer).² Samlet har antallet arbeidssøkende innvandrere økt med 9 900 personer på ett år (26 %), mens antallet arbeidssøkere uten innvandrerbakgrunn har økt med 3 100 personer (7 %).

Figur 2. Antall innvandrere registrert som helt ledig, arbeidssøker på tiltak eller delvis ledig hos NAV, etter fødeland. De 20 vanligste fødelandene. Juni 2024



Kilde: NAV

Tre av ti nye arbeidssøkere har mistet jobben

I løpet av juni registrerte 14 800 nye arbeidssøkere seg hos NAV. Det tilsvarer rundt 800 per virkedag, justert for normale sesongvariasjoner. Dette er noe ned fra mai. 29 prosent av de nye arbeidssøkerne i juni oppgir at de har mistet eller kommer til å miste jobben som grunn til at de registrerer seg som arbeidssøkere. Videre sier 12 prosent at de er usikre på jobbsituasjonen sin, 11 prosent har sagt opp eller kommer til å si opp, mens ytterligere 11 prosent aldri har vært i jobb.

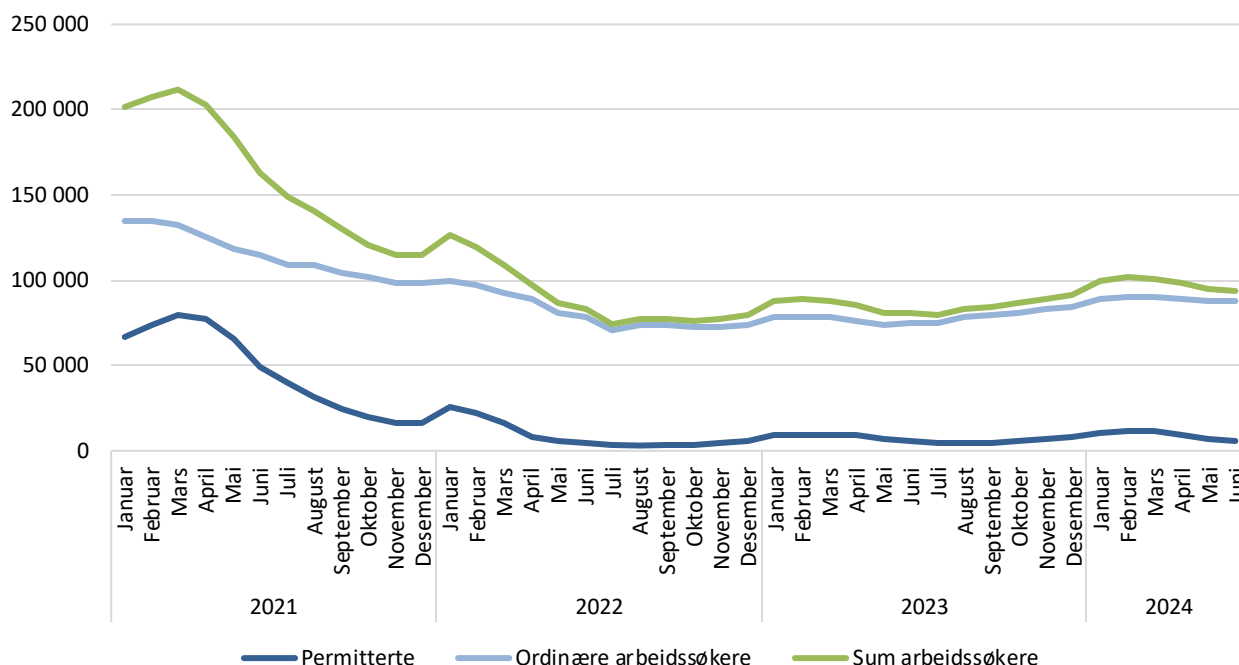
Litt flere permitterte enn i fjor

Ved utgangen av juni er 6 000 personer registrert som permitterte arbeidssøkere, hvorav 3 000 var helt permitterte. Sammenlignet med juni i fjor er det nå 300 flere permitterte arbeidssøkere. Antallet permitterte holder seg dermed langt lavere enn i pandemiårene, og forklarer bare en liten del av økningen i ledigheten vi har sett det siste året. Sammenlignet med årene før pandemien er det imidlertid relativt

² Fra 2022 bruker NAV opplysninger mottatt fra SSB til å definere *innvandrere* i arbeidsmarkedsstatistikken. Dermed følges [definisjonen SSB bruker for innvandrere](#). Se punkt 4.2.9 i [Om statistikken - Arbeidssøkere - nav.no](#) for nærmere informasjon.

mange permitterte, særlig med tanke på at ledigheten fortsatt er lav. Antallet permitterte i år er om lag på nivå med våren 2016, da vi hadde en oljerelatert nedgangskonjunktur. Videre må vi tilbake til 2011 for å finne sist permitteringene var på samme nivå som denne våren, når vi ser bort fra pandemiårene.

Figur 3. Antallet arbeidssøkere fordelt på permitterte og ordinære (ikke-permitterte) arbeidssøkere. Januar 2021 – juni 2024. Ikke justert for sesongvariasjoner



Kilde: NAV

Størst økning innen serviceyrker

Den siste måneden har antallet arbeidssøkere økt mest innen yrkesgruppen serviceyrker og annet arbeid, fulgt av industriarbeid og personer fra bygg og anlegg (200 flere for hver av gruppene), justert for normale sesongvariasjoner. Samtidig har det vært en nedgang på 400 arbeidssøkere uten registrert yrkesbakgrunn.³

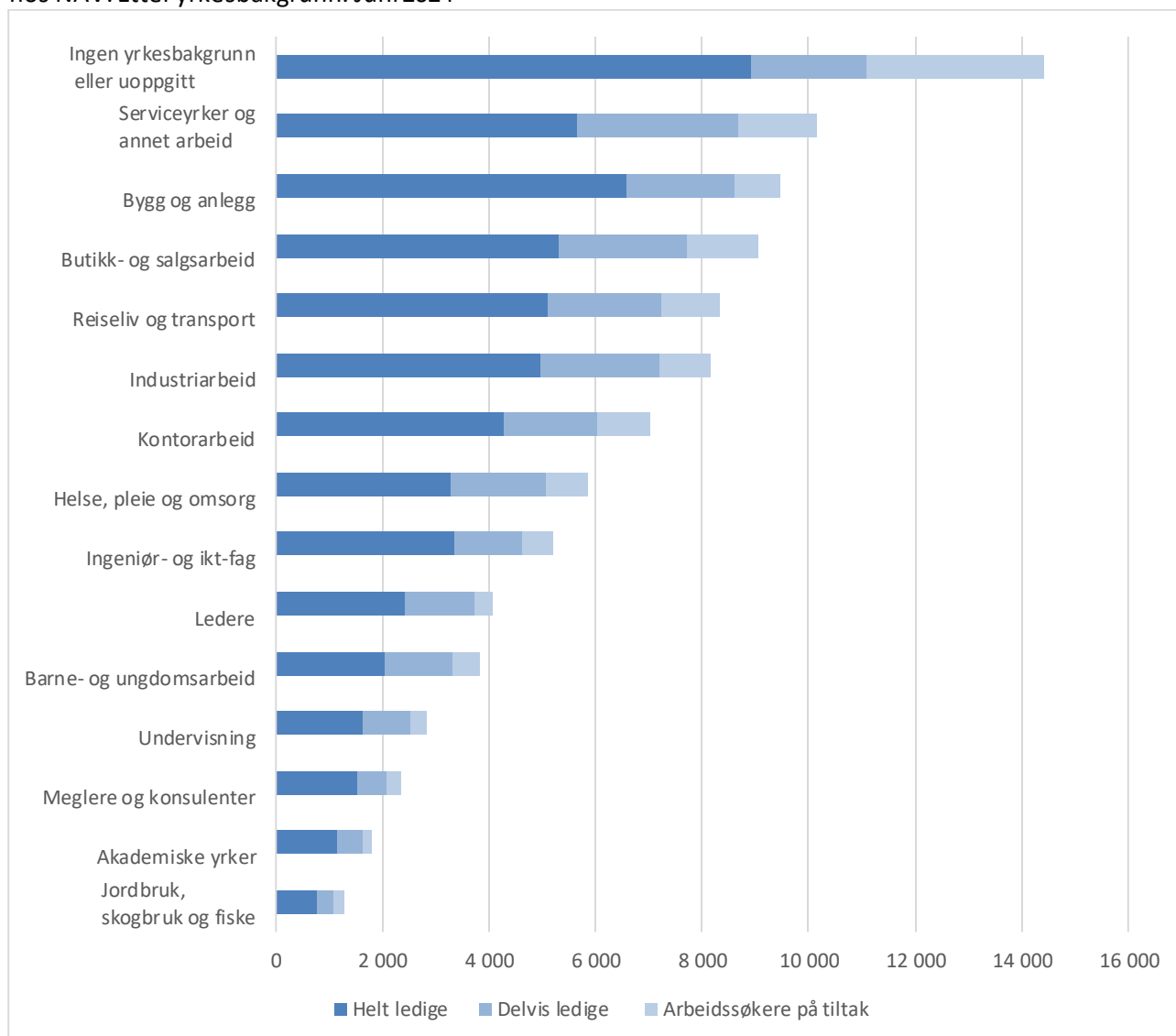
Serviceyrker og annet arbeid (10 200) samt bygge- og anleggsarbeid (9 500), er de vanligste yrkesbakgrunnene blant arbeidssøkere med registrert yrkesbakgrunn (figur 4). Rengjørere er den vanligste yrkesbakgrunnen innen serviceyrker og annet arbeid, med 4 100 personer. Innen bygge- og anleggsarbeid utgjør snekkere og tømrere den største gruppen, med 3 000 personer.

Personer med bakgrunn fra butikk- og salgsarbeid utgjør den tredje største yrkesgruppen blant arbeidssøkerne med registrert yrkesbakgrunn, og ved utgangen av juni utgjør disse 9 100 personer. 5 700 har jobbet i butikk, mens 3 500 har bakgrunn fra annet salgsarbeid.

Ved utgangen av juni er andelen arbeidssøkere høyest innen serviceyrker og annet arbeid, samt reiseliv og transport, med henholdsvis 4,5 og 4,4 prosent av arbeidsstyrken (figur 5). Andelen arbeidssøkere var lavest innen akademiske yrker (1,1%).

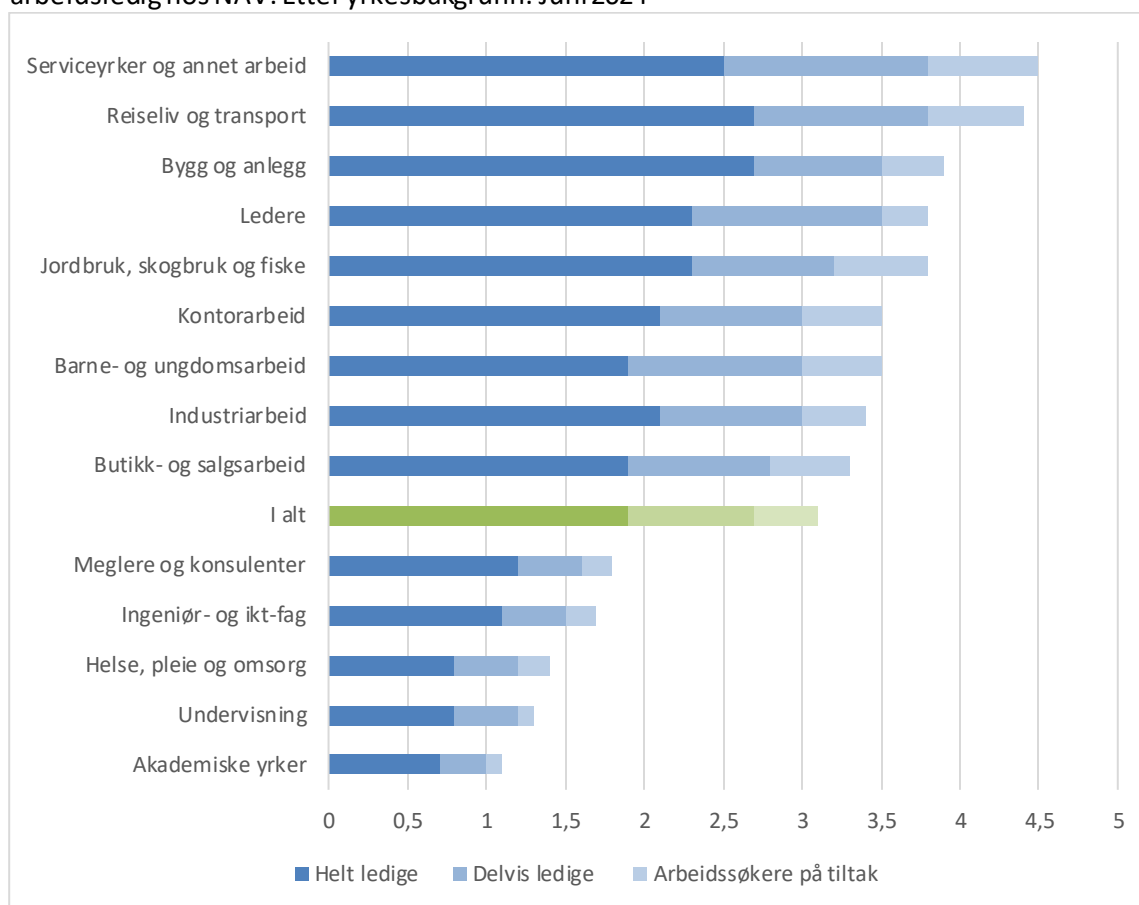
³ Som følge av en feil i NAV sine IT-systemer i starten av 2024 der alle nye arbeidssøkere ble registrert med ukjent yrke, ble andelen arbeidssøkere med ukjent yrkesbakgrunn for høy mens andelen i andre yrkesgrupper for lav. Dette medfører blant annet endringer i yrkessammensetning fra perioden før feilen må tolkes med varsomhet, og at ledighetsnivået i de sesongjusterte tallene antakelig er noe underestimert i de andre yrkesgruppene. Nedgangen i antallet uten registrert yrkesbakgrunn må også tolkes i lys av dette. Se også faktaboks.

Figur 4. Antall personer registrert som helt arbeidsledige, arbeidssøkere på tiltak eller delvis arbeidsledige hos NAV. Etter yrkesbakgrunn. Juni 2024



Kilde: NAV

Figur 5. Prosent av arbeidsstyrken registrert som helt arbeidsledig, arbeidssøker på tiltak eller delvis arbeidsledig hos NAV. Etter yrkesbakgrunn. Juni 2024



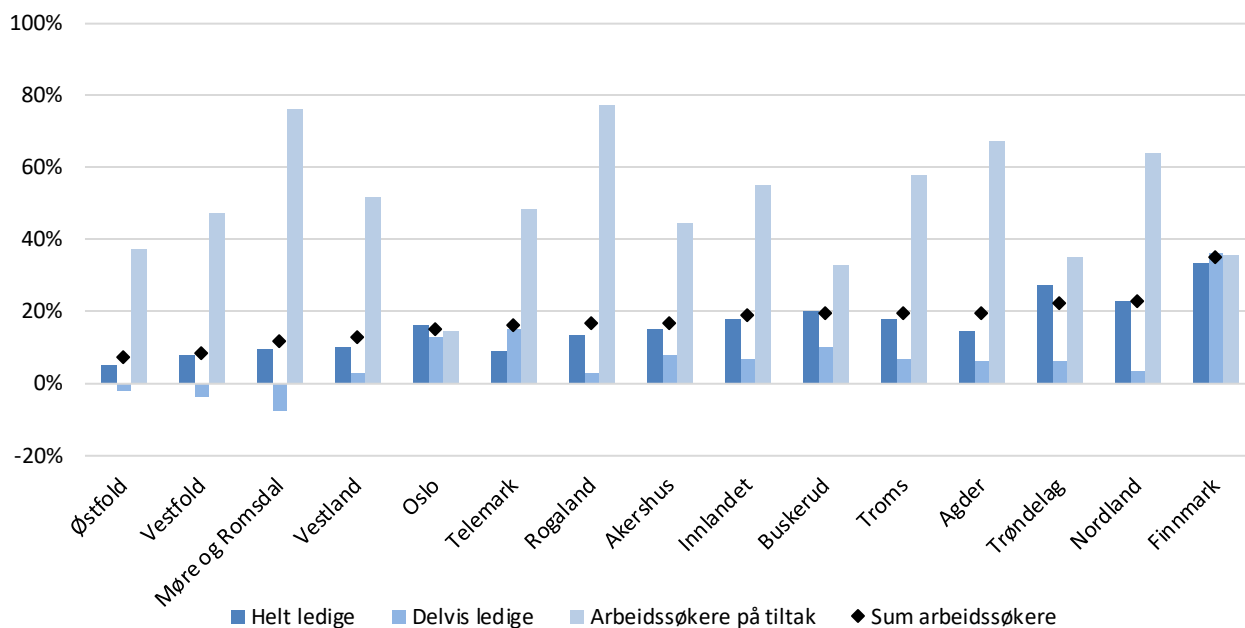
Kilde: NAV

Geografiske forskjeller

Antallet arbeidssøkere økte i de fleste fylker i juni, justert for normale sesongvariasjoner. Den relative økningen er størst i Nordland, Innlandet, Telemark og Troms, med en økning på 2 prosent. Ser vi på utviklingen det siste året er det relativt store forskjeller mellom fylkene. Økningen er størst i Finnmark, Nordland og Trøndelag, hvor det har blitt henholdsvis 35, 23 og 22 prosent flere registrerte arbeidssøkere. En viktig grunn til dette ser ut til å være at antallet ukrainske arbeidssøkere har økt relativt mye i disse fylkene det siste året. I motsatt ende finner vi Østfold, Vestfold, Møre og Romsdal og Vestland hvor økningen ligger på mellom 7 og 13 prosent (figur 6). Alle disse er industrifylker, med relativt høy andel sysselsatte i industrien. Oljerelatert industri går nå godt på grunn av høye oljeinvesteringer, mens den eksportrettede industrien nyter godt av den svake kronekursen.

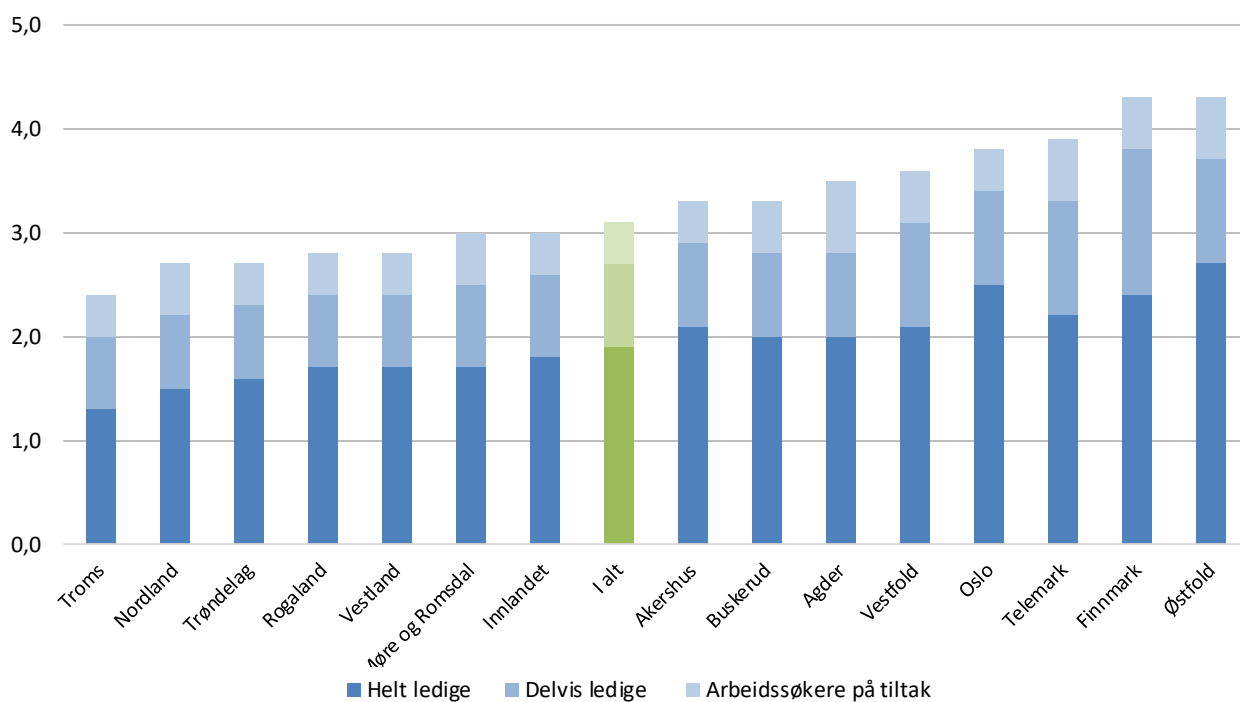
Østfold og Finnmark har høyest arbeidsledighet med 4,2 prosent av arbeidsstyrken, mens andelen arbeidssøkere er lavest i Troms med 2,3 prosent (figur 7).

Figur 6. Endring i antallet arbeidssøkere, fordelt på helt arbeidsledige, delvis arbeidsledige og arbeidssøkere på tiltak. Etter fylke. Juni 2023 – juni 2024



Kilde: NAV

Figur 7. Prosent av arbeidsstyrken registrert som helt arbeidsledige, arbeidssøkere på tiltak eller delvis arbeidsledige hos NAV. Etter fylke. Juni 2024

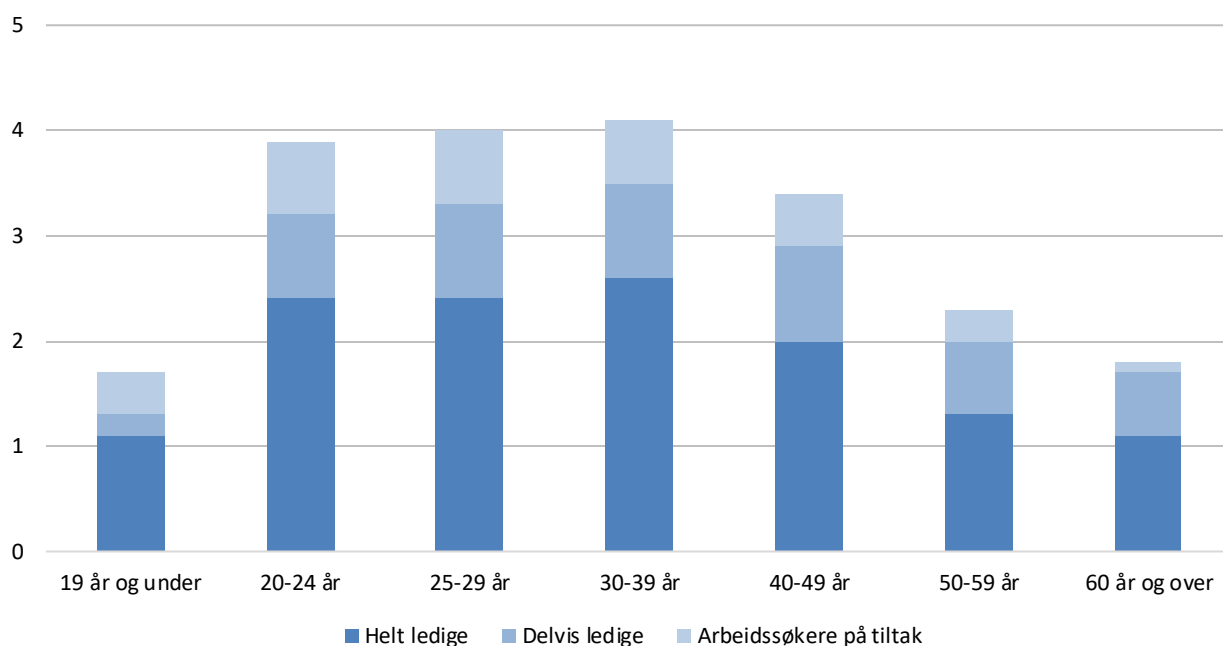


Kilde: NAV

Noe flere arbeidssøkere i de fleste aldersgrupper

Antallet arbeidssøkere økte eller var uendret i alle aldersgrupper i juni, men endringen var beskjeden for alle aldersgruppene. Det var en økning på 1 prosent for de mellom 25 og 59, mens det ikke var noen endring for aldersgruppene over og under dette spennet. Andelen arbeidssøkere er høyest blant personer i alderen 30-39 år (4,2 prosent av arbeidsstyrken), fulgt av de mellom 25 og 29 år (3,9 prosent) (figur 8). Andelen arbeidssøkere er lavest blant de under 20 år, der 1,6 prosent av arbeidsstyrken er registrert som arbeidssøker.

Figur 8. Andel av arbeidsstyrken registrert som helt arbeidsledig, arbeidssøkere på tiltak eller delvis arbeidsledig hos NAV, etter alder. Juni 2024



Kilde: NAV

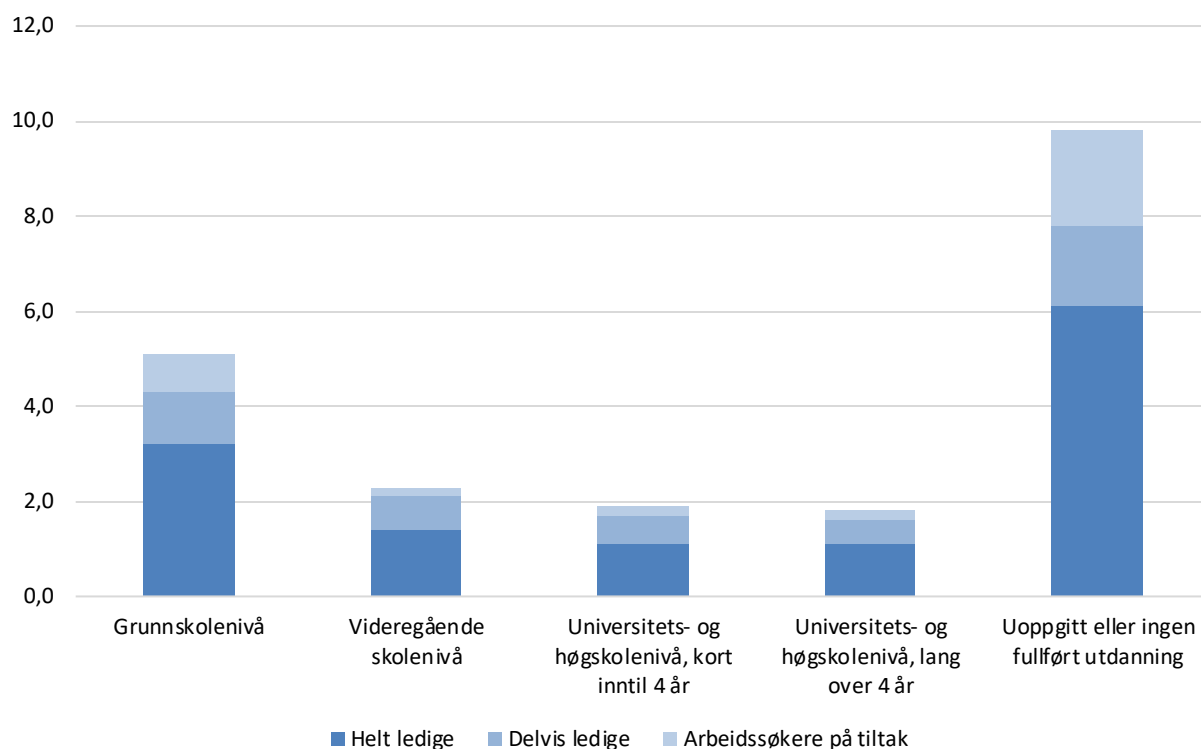
Flere ledige med ukjent eller uten fullført utdanning

Arbeidsledigheten er høyest blant personer som kun har fullført grunnskole eller er uten registrert utdanning (figur 9). I disse gruppene var henholdsvis 5,1 og 9,8 prosent av arbeidsstyrken registrert som arbeidssøkere ved utgangen av juni.⁴ Det er mer enn dobbelt så høy andel som blant personer med fullført videregående skole eller høyere utdanning. Andelen er lavest blant de med mer enn fire års høyere utdanning, hvor 1,8 prosent av arbeidsstyrken er registrert som arbeidssøkere hos NAV.

Personer med grunnskole eller videregående skole som høyeste fullførte utdanning utgjør de største gruppene av arbeidssøkerne i antall. Samlet utgjør disse gruppene 50 300 personer, som tilsvarer 54 prosent av alle arbeidssøkerne. Det siste året har det likevel særlig vært en økning i antallet arbeidssøkere med uoppgitt eller ingen fullført utdanning, mens personer med kun grunnskole har den minste økningen i antallet arbeidssøkere.

⁴ Fram til 2022 fordelte NAV arbeidssøkere etter høyeste påbegynte utdanningsnivå. Fra 2022 benytter NAV opplysninger fra SSB til å definere utdanning. Dermed bruker vi [definisjonen SSB bruker på utdanning](#). Se punkt 4.2.10 i [Om statistikken - Arbeidssøkarar - nav.no](#) for mer informasjon.

Figur 9. Andel av arbeidsstyrken registrert som helt arbeidsledig, arbeidssøker på tiltak eller delvis arbeidsledig hos NAV. Etter fullført utdanningsnivå. Juni 2024

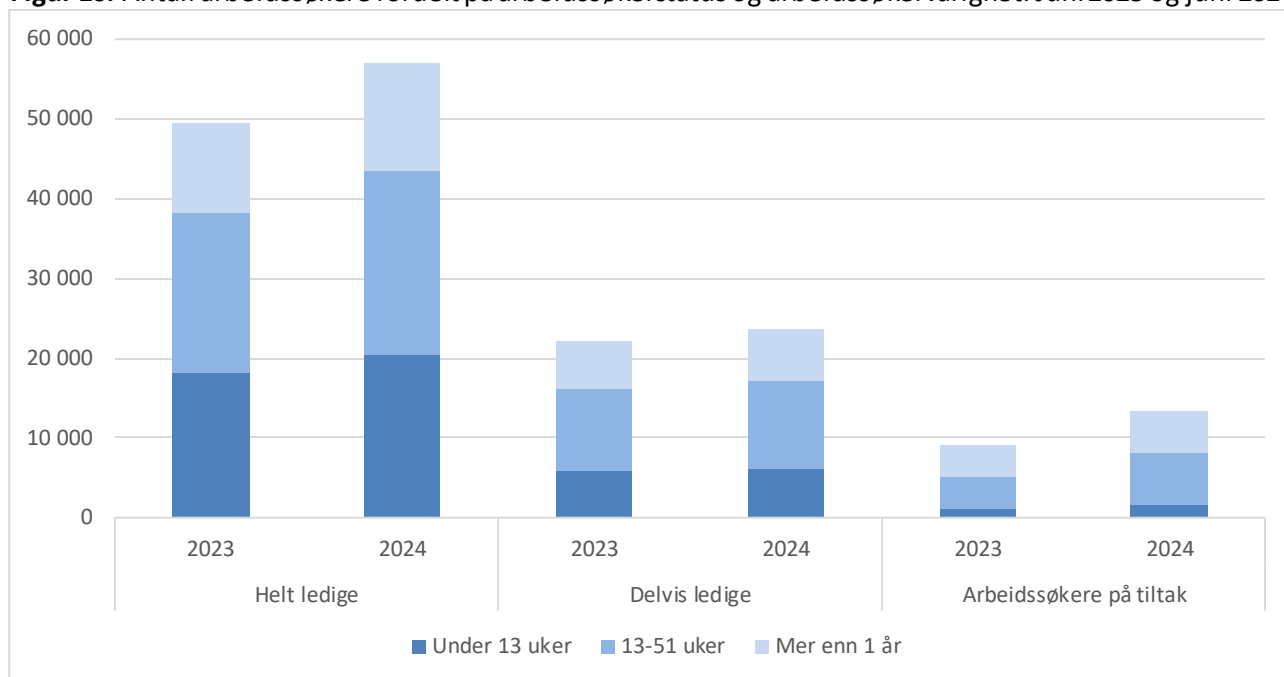


Kilde: NAV

Tre av fire har vært arbeidssøkere i mindre enn ett år

Nesten tre av fire arbeidssøkere (68 700 personer) har vært arbeidsledige i mindre enn ett år, og 30 prosent har vært registrert i mindre enn 13 uker (figur 10). Sammenlignet med juni 2023 er det nå 9 100 flere som har søkt jobb i mindre enn ett år, og 3 800 flere som har vært arbeidssøkere i over ett år. Den relative økningen er størst blant de som har vært ledige i 52-77 uker (53 %), mens det har vært en nedgang i antallet som har vært ledige i mer enn to år (-16 %). Denne gruppa utgjør i juni 8 600 personer.

Figur 10. Antall arbeidssøkere fordelt på arbeidssøkerstatus og arbeidssøkervarighet. Juni 2023 og juni 2024



Kilde: NAV

Fortsatt høy etterspørsel etter arbeidskraft

I løpet av juni ble det registrert 39 600 nye ledige stillinger på arbeidsplassen.no. Det tilsvarer 2 000 nye stillinger per virkedag (sesongjustert). Antallet ledige stillinger falt litt gjennom våren, men tar seg med dette noe opp igjen. Det er 14 prosent flere ledige stillinger i juni i år sammenlignet med samme måned i fjor. Det ble lyst ut flest stillinger innen helse, pleie og omsorg (8 500), samt butikk- og salgsarbeid (6 900). Sammenlignet med juni i fjor har det vært en spesielt stor økning innen butikk og salgsarbeid (88%). I tillegg har det blitt flere stillinger innen blant annet barne- og ungdomsarbeid (2 100, 53 % flere enn juni i fjor), og for meglere og konsulenter (47 % flere enn i fjor). Samtidig er det en nedgang innen blant annet undervisning og akademiske yrker.

Spesielle forhold

Egen yrkesoversikt for helt ledige arbeidssøkere i tidsperioden januar-mars 2024, grunnet tidligere feil i NAV sine IT-systemer

NAV har hatt feil i sine IT-systemer for registrering av nye arbeidssøkere i perioden 19.12.2023 til 11.01.2024. Dette medførte at nye arbeidssøkere ble registrert med ukjent yrke, som påvirket statistikken slik at andel arbeidssøkere med ukjent yrkesbakgrunn ble for høy og andre yrkesgrupper ble feilaktig redusert i månedene januar til mars. For å kunne gi ut noe informasjon om yrkesbakgrunn for perioden, har NAV korrigert tallene for nye helt ledige arbeidssøkere med ukjent yrkesbakgrunn i tidsperioden 19. desember-29. januar, opp mot yrkesbakgrunnen rapportert inn av eventuell tidligere arbeidsgiver i Arbeidsgiver-arbeidstakerregisteret. Som følge av denne korreksjonen vil disse tallene ha noe redusert sammenlignbarhet med tidligere publiserte tall om yrkesbakgrunn. Oversikten finnes i Excel- og PDF-fil under navnet; «Helt ledige. Yrke korrigert for feil januar 2024. Tidsserie måned». Da dette er en manuell korrigerings, blir annen statistikk fordelt på yrkesbakgrunn ikke korrigert for perioden i publisert statistikk.

Sesongjusterte hovedtall bruker statistiske metoder for å ta hensyn til dette og har ikke blitt bruddkorrigert utover det.

Delvis ledige

En gjennomgang av data fra meldekortene de arbeidsledige sender inn til NAV, viser at om lag 13 prosent av de delvis ledige har arbeidet mer enn 35 timer i gjennomsnitt de siste to ukene. Andelen i juni 2024 er om lag på samme nivå som i juni 2023. Dette vil både være personer som har skiftende arbeidstid og personer som er tilbake i arbeid, men som fremdeles sender inn meldekort. Antallet delvis ledige kan dermed være noe for høyt i statistikken til NAV. For nærmere forklaring om øvrige endringer, se [Om statistikken](#).

Arbeidsstyrke

Til og med 2021 har NAV benyttet arbeidsstyrketall basert på SSBs arbeidskraftsundersøkelse (AKU). Fra 2022 ble dette endret til registerbaserte tall fra SSB, kombinert med tall på registrerte arbeidssøkere fra NAV.

Se punkt 4.2.7 og kapittel 5 i [Om statistikken - Arbeidssøkere - nav.no](#) for mer informasjon.